

# 31

L'informatiu  
Butlletí municipal - abril 2008



Ajuntament de  
Sant Celoni



## EDITORIAL



Francesc Deulofeu  
Alcalde

### Capdavanter, curull d'activitat i amb oportunitats per a tothom

El passat 28 de març, el ple de l'Ajuntament va aprovar inicialment els pressupostos municipals per al 2008, l'eina imprescindible que dona el tret de sortida a un munt de nous projectes engrescadors i importants per al nostre poble i en consolida alguns d'altres molt valuosos. Mirat de lluny, n'hauríem de destacar les altes dosis de realisme, contenció i racionalització de partides. D'aquesta manera, el pressupost d'enguany incorpora mesures importants per a l'estalvi i l'obtenció de recursos externs, així com es repta a redactar un pla d'inversions a 10 anys vista. Mirat de prop, veiem com la despesa destinada a les àrees de serveis a les persones (Serveis Socials, Educació, Cultura, etc.) augmenta, mentre les àrees de gestió interna i administració general aconseguim que es continguin.

El pressupost és el tema de portada d'aquest Informatiu que tens a les mans. És el fruit d'un llarg procés d'estudi i consens: el motiu bé s'ho val! Endinsa-t'hi i hi podràs veure una manera de fer responsable, **rigorosa i creativa per a un municipi capdavanter, curull d'activitat i amb oportunitats per a tothom.**

Però l'abril ens ofereix més coses: presentacions de llibres, xerrades, el tret de sortida a la celebració del 20è aniversari del Centre de Formació d'Adults, activitats al Centre Municipal d'Expressió, obres de millora a diversos carrers del municipi, tramitacions d'ajuts per a l'habitatge... A l'ajuntament, tothom ha treballat de valent per omplir aquest mes de moments agradables i bones notícies, **però el dia que segur que no pots faltar, és la Diada de Sant Jordi: ens veiem a la plaça de la Vila!**

Francesc Deulofeu  
Alcalde

## SUMARI

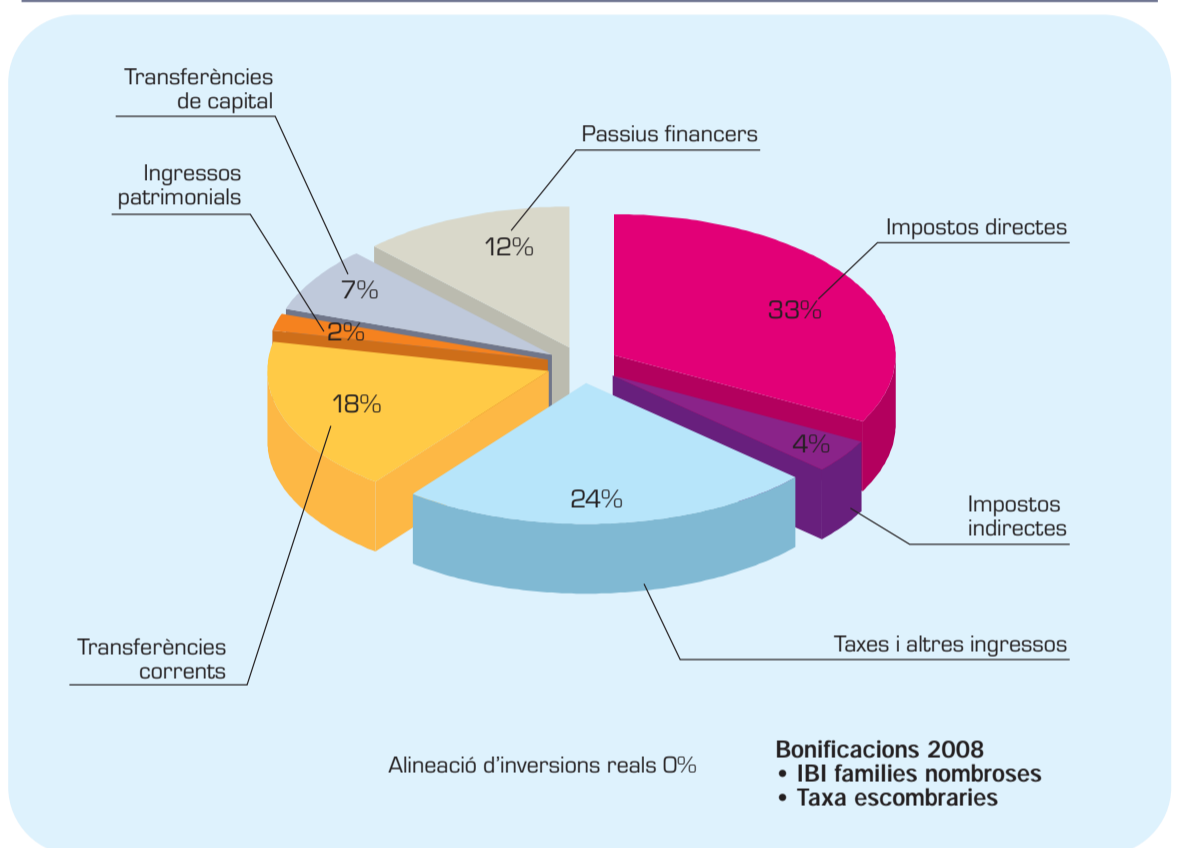
En portada	2
Activitat de Govern	6
Cultura	7
Educació	8
Patrimoni	9
Biblioteca - Oficina de català	10
Cultura	11
Comerç	11
Comunitat	12
Esports	14
Seguretat Ciutadana	15
Espai Públic	16
Sostenibilitat	17
Entorn	18
Habitatge	20
Espai obert	22
Partits polítics	23
Agenda	24

## Pressupost 2008: per un municipi capdavanter

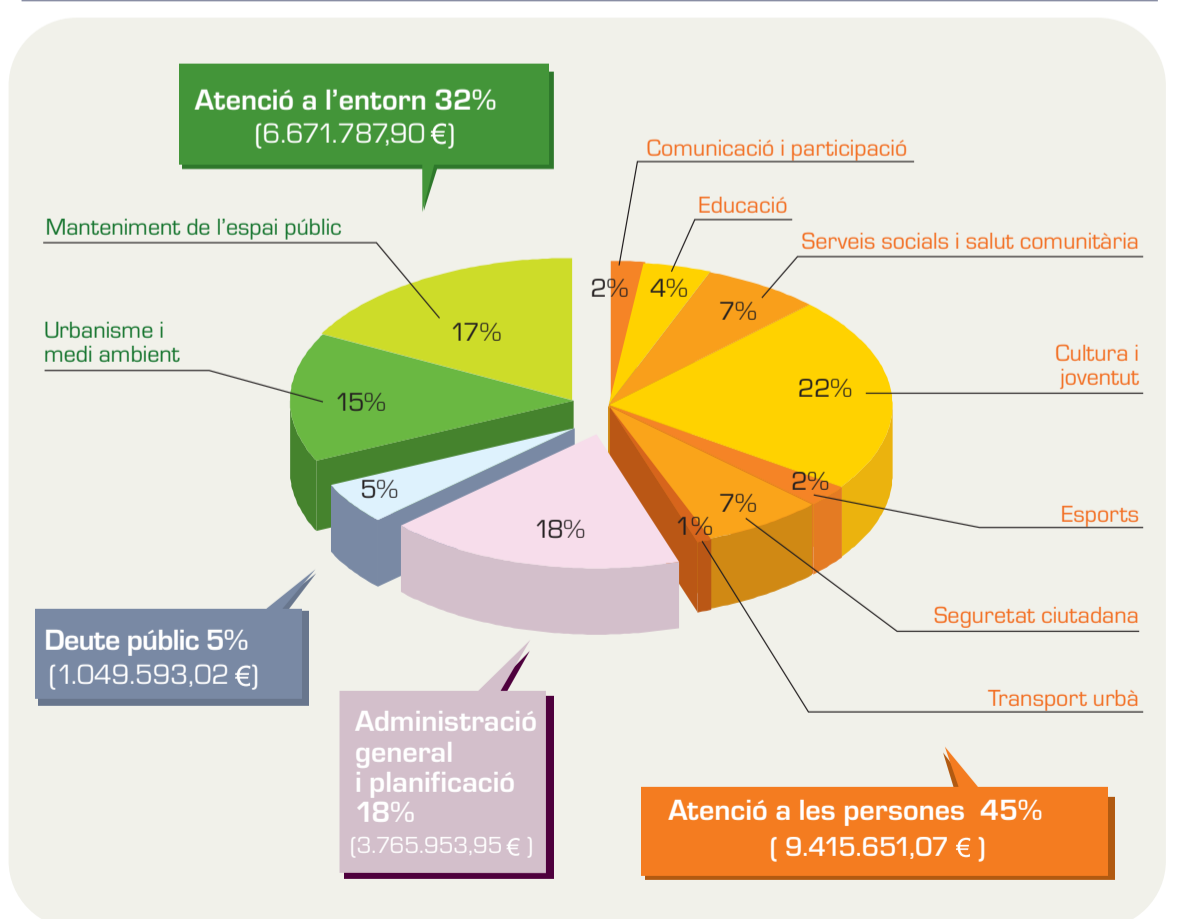
El pressupost de l'Ajuntament de Sant Celoni per a l'any 2008 és de 21.718.192,14 euros. El pressupost determina quins són els recursos de què disposa l'ajuntament de cara a fer front a les despeses lligades a les activitats i serveis municipals. Enguany es reforça de manera important els serveis d'atenció a les persones i s'incrementa en un 20 % la dotació dels serveis socials.

El ple municipal de dijous 27 de març va aprovar inicialment el pressupost amb els vots a favor dels 7 membres de l'equip de govern, dels 2 representants de la CUP i 1 del PSC i 7 abstencions del PSC.

### Ingressos



### Despeses



## Distribució de la despesa corrent a Sant Celoni

DESPESES CORRENTS	
COMUNICACIÓ I PARTICIPACIÓ	361.171,68 €
EDUCACIÓ	473.439,64 €
SERVEIS SOCIALS I SALUT COMUNITARIA	1.346.595,08 €
CULTURA I JOVENTUT	1.946.147,98 €
ESPORTS	467.746,46 €
SEGURETAT CIUTADANA	1.429.198,23 €
TRANSPORT URBÀ	147.520,00 €
ADMINISTRACIÓ GENERAL I PLANIFICACIÓ	3.709.003,95 €
DEUTE PÚBLIC	1.049.593,02 €
URBANISME I MEDI AMBIENT	752.445,16 €
MANTENIMENT DE L'ESPAI PÚBLIC	3.224.153,75 €
<b>TOTAL</b>	<b>14.907.014,95 €</b>

DIFERÈNCIES 2008-2007	INCREMENT
CULTURA I JOVENTUT	264.772 €
SERVEIS SOCIALS I SALUT COMUNITARIA	225.522 €
MANTENIMENT DE L'ESPAI PÚBLIC	368.912 €
COMUNICACIÓ I PARTICIPACIÓ	144.014 €
ALTRES	306.969 €

## Principals actuacions

### ATENCIÓ A LES PERSONES

**Gent gran** - Estudis per fer possible una nova residència – centre de dia  
- Programa “ Més a prop ”, visita a totes les persones majors de 80 anys per detectar necessitats.

**Cultura** - Inici de la remodelació de Can Ramis  
- Inici de les obres de la Unió Batllorienca.  
- Nous calendari anual de programació cultural i calendari programació ateneu  
- Pla local de cultura  
- Publicació de nous llibres relacionats amb Sant Celoni

**Serveis socials** - Contractació treballadora social dedicada als serveis d'atenció a la dependència  
- Important augment d'ajudes a serveis socials

**Infància** - Inici de l'Escola Bressol Municipal i nova seu del CDIAP (Centre de Desenvolupament Infantil i Atenció Precoç) i del SAM (Servei d'Atenció Multiprofessional).  
- Adequació de noves aules al CEIP Soler de Vilardell (antic Puigdollers)

**Esports** - Inici de les obres del nou pavelló del Sot de les Granotes (amb rocòdrom interior)

**Joventut** - Obres del Parc d'activitats del Pertegàs.

**Seguretat ciutadana** - Nous recursos en matèria de prevenció i seguretat d'incendis forestals.  
- Compra de terrenys per ubicar el nou parc de bombers

**Turisme** - Creació marca turística  
- Nous itineraris senyalitzats pel Montnegre  
- Oficina de turisme

**Societat de la informació** - Creació d'una xarxa wi-fi amb punts d'accés gratuïts a Internet  
- Emissió de certificats electrònics al ciutadà (signatura electrònica)

### ATENCIÓ A L'ENTORN

**Manteniment de l'espai públic** - Supressió de barreres arquitectòniques.

**Parcs i jardins** - Millora i renovació de zones de jocs infantils.

**Reciclatge de residus** - Inici estudi per introduir la recollida porta a porta.

**Urbanisme comercial** - Aparcament soterrat a la Plaça Comte del Montseny  
- Estudi de remodelació del Mercat municipal.

**Urbanisme** - Urbanització del Turó de la Mare de Déu del Puig i entorn.  
- Urbanització de la zona de Can Pàmies  
- Adequació de la zona de l'Institut.  
- Inici dels treballs Pla de Barris i POUM.

**Medi ambient** - Inici de les inversions per la modernització del servei d'aigua potable.

**Patrimoni cultural** - Adequació de la muralla i Torre del carrer de les Valls. Inici activitats.

**Sostenibilitat** - Implantació de criteris de compra pública responsable.  
- Diagnòstic d'estalvi d'aigua equipaments i edificis municipals i escoles.

**Infraestructures** - Pont sobre la Tordera a la Batllòria  
- Accessos per a vianants a l'estació de la Batllòria.

**Habitatge** - Ampliació dels serveis de l'Oficina local d'habitatge



**Carles Mas**  
Regidor d'Economia

**Pressupost 2008: aposta per les persones**

El pressupost és la principal eina que l'equip de govern de l'Ajuntament té per governar la ciutat. Les decisions que afecten a com, quan i a què es dedica la despesa municipal són de les més importants que el Consistori pren al llarg de l'any. S'ha treballat fort en els últims mesos per tal de fer un pressupost ambiciós però alhora sigui realista respecte a la capacitat real per finançar les despeses. Per a 2008, la prioritat d'aquest Ajuntament és l'atenció a les persones i el manteniment de l'espai públic.

2008 serà l'any del desplegament de la nova llei d'atenció a la dependència i serveis socials, per això, el pressupost que dedicarem a aquests serveis s'incrementa substancialment respecte el de l'any passat. La cultura i l'educació són altres àmbits que el pressupost reforça i que permetrà gaudir d'un atapeït calendari anual d'activitats al municipi i acabar les obres de la primera escola bressol municipal.

També s'ha volgut fer un esforç important en millorar l'espai públic, amb especial atenció a la supressió de barreres arquitectòniques, la millora i la renovació de zones de jocs infantils, la urbanització del Turó de la Mare de Déu del Puig i el seu entorn, entre d'altres.

Podeu comprovar que encara hi ha moltes més novetats. Més serveis en matèria d'habitatge, impuls a nous sectors com el turisme, la societat de la informació, que juntament amb una millora en la gestió interna, consoliden, amplien i milloren la qualitat dels serveis públics municipals.

Cal remarcar l'esforç en l'àmbit de les inversions. Es proposen inversions per més de 12 milions d'euros que han de permetre eixugar, en part, el dèficit d'equipaments que tenim al municipi. Inversions ambicioses per ara, però ja comencem a planificar-ne d'altres pels pròxims anys (ampliació de la biblioteca, centre de dia, nous edificis municipals...).

En els pròxims mesos, per primera vegada, s'elaborarà una planificació de les principals inversions dels pròxims 10 anys i la seva viabilitat, tant tècnica com especialment econòmica, per poder-les executar.

**ADMINISTRACIÓ GENERAL I PLANIFICACIÓ**

**Economia** - Implantació de nous procediments de compra i contractació: més eficiència i racionalització de les despeses.  
- Redacció del Pla d'inversions a 10 anys.

**Administració general** - Reducció de la temporalitat del personal. L'oferta Pública 2008 inclourà un 50% més de places.  
- Introducció de la digitalització de documents i la racionalització en la impressió de documents.

**Atenció ciutadana** - Millora en la gestió dels expedients per facilitar les consultes de la ciutadania.  
- Administració electrònica: incorporació de tràmits per Internet  
- Edició d'un catàleg de serveis municipals i una guia d'acollida per persones nouvingudes.

**Desenvolupament** - Definició d'un museu del món forestal a Sant Celoni

**Inversions**

Compra de terrenys	500.000 €
Escola Bressol	2.005.319 €
Accessos Escola Bressol	201.300 €
Mobiliari Escola Bressol	34.480 €
CEIP Pallerola	230.000 €
CEIP Soler Viardell (antic Puigdollers)	132.000 €
Pavelló Sot de les Granotes (2a fase)	2.430.000 €
Can Ramis	350.000 €
Parc d'Activitats del Pertegàs	399.000 €
Torre de la Força	80.000 €
Urbanització Can Pàmies	309.265 €
Urbanització del Turó	1.584.300 €
Urbanització carrers del Turó	474.623 €
Manteniment de l'Espai Públic	400.000 €
Seguretat Ciutadana	65.360 €
Informàtica	45.100 €
Societat Informació (projecte wi-fi)	45.000 €
Obres Casal Gent Gran	25.000 €
Altres inversions	216.023 €
Nou edifici Comunitat	Realització estudis
Centre de dia	Realització estudis
Residència Geriàtrica	Realització estudis
Ampliació Biblioteca	Realització estudis
Mercat municipal	Realització estudis
Aparcament municipal	Concessió
	<b>9.526.770 €</b>

## Inversions d'altres administracions

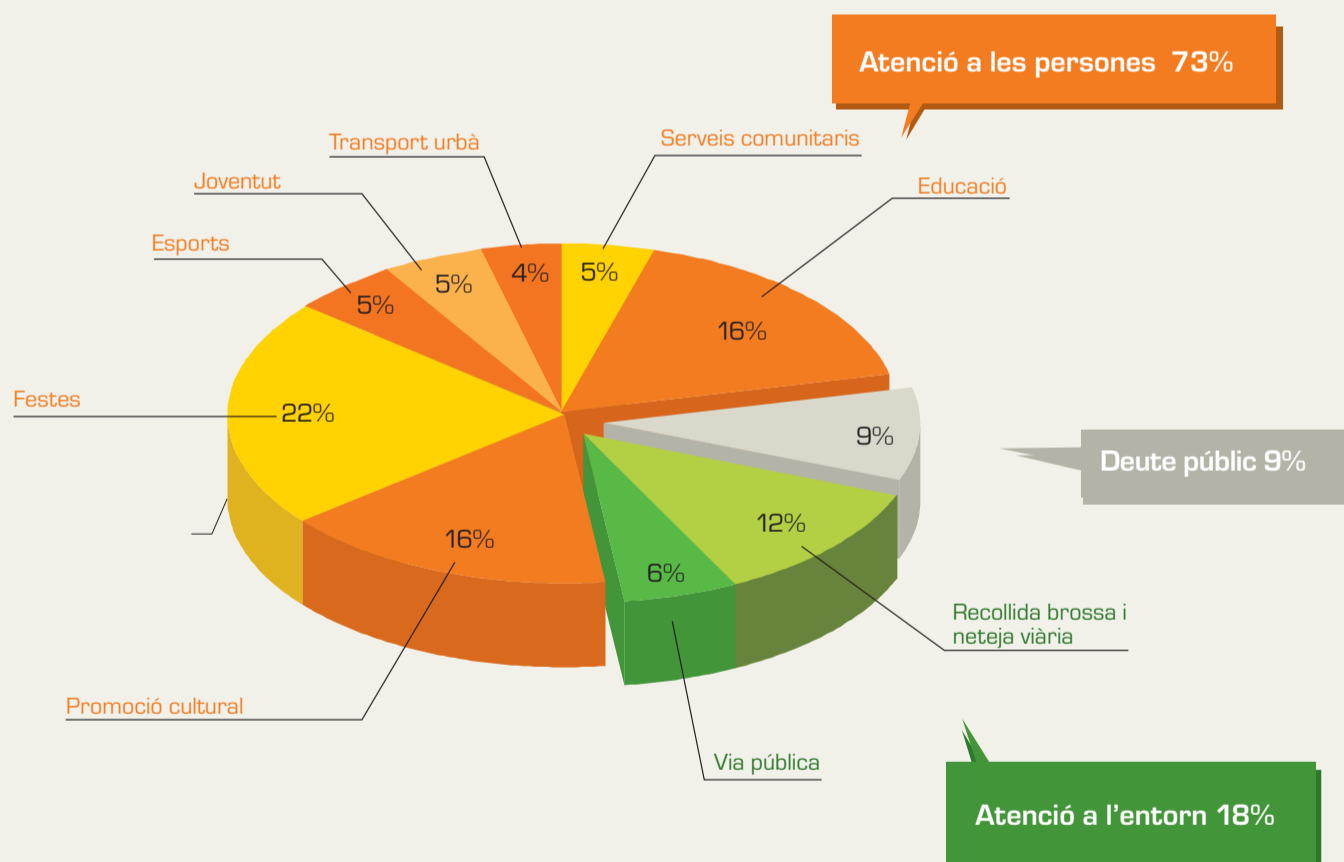
### Inversions que s'executaran amb recursos provinents d'altres administracions

Nou túnel de la Porta de Ponent	Inici a principis del mes de abril
Nou pas per a vehicles i persones sota la línia de tren a les Torres i per a persones als carrers d'Olzinelles i Sant Francesc, amb eliminació dels darrers passos a nivell	Inici a finals de mes de març
Nova entrada de la Porta de Llevant	Definició del projecte amb la Generalitat
Ampliació CEIP Montnegre La Batllòria	Pendent Generalitat
Construcció nou Institut	Pendent Generalitat
Nou Hospital	2010 - 2012
Residència-centre de dia	2010-2011

## La Batllòria

El pressupost total de la Batllòria per a l'any 2008 és de 815.206,20 euros. Per tipologia de despesa, l'atenció a les persones suma 658.470,62 euros, l'atenció a l'entorn 152.335,58 euros i l'Administració General i planificació, 4.400 euros. Les inversions més destacades per aquest any són l'inici de les obres al pont de la Tordera, els accessos per a vianants a l'estació i la Unió Batllorienca.

### Despesa corrent



### Inversions 2008 a la Batllòria

Pont de la Tordera	1.459.432 €
Accessos per a vianants a l'estació	441.000 €
Camp de Futbol	16.742 €
Can Bruguera	Realització estudis
Urb. Carretera Vella	65.000 €
Unió Batllorienca	991.950 €
<b>Total</b>	<b>2.974.123 €</b>

# Activitat de Govern

<b>Ple municipal</b> Sessió ordinària del dia 27 de març de 2008	<b>Sí</b>	<b>No</b>	<b>Abstenció</b>
1. Acta de la sessió anterior del Ple municipal.	7 CiU + 8 PSC + 2 CUP		
2. Noves tarifes del servei de taxi al municipi de Sant Celoni.	7 CiU + 8 PSC		2 CUP
3. Conveni de col·laboració a signar amb el Departament de Medi Ambient i Habitatge de la Generalitat de Catalunya, relatiu a l'Oficina Local d'Habitatge.	7 CiU + 8 PSC + 2 CUP		
4. Expedient administratiu previ per a la creació d'una societat municipal d'habitatge.	7 CiU + 8 PSC + 2 CUP		
5. Modificació parcial del Reglament del servei d'abastament d'aigua potable.	7 CiU + 8 PSC		2 CUP
6. Projecte per a l'arranjament de l'accés de vianants a l'estació del ferrocarril a la Batllòria.	7 CiU + 8 PSC + 2 CUP		
7. Presa de coneixement de la liquidació del pressupost municipal de l'exercici de 2007.			
8. Aprovació inicial del pressupost municipal per a l'exercici de 2008.	7 CiU + 1 PSC + 2 CUP		7 PSC

## Control de l'equip de govern

9. Informació de la correspondència rebuda des del darrer Ple ordinari.
10. Informació de les resolucions dictades per l'Alcaldia i per la regidora de Seguretat Ciutadana en el mes de febrer de 2008.
11. Donar compte de les contractacions urgents de personal realitzades per l'Alcaldia en el mes de febrer de 2008.
12. Precs i preguntes.

## Selecció de personal

Ajuntament de Sant Celoni

### Contractació d'un/a auxiliar administratiu/va d'OAC

Àrea: Administració General  
Les bases sortiran el dia 11 d'abril.  
Recollida de bases: OAC i pàgina web de l'Ajuntament ([www.santceloni.cat](http://www.santceloni.cat))

### Contractació d'un/a tècnic superior d'habitatge

Àrea: Entorn  
Les bases sortiran el dia 14 d'abril  
Recollida de bases: OAC i pàgina web de l'Ajuntament ([www.santceloni.cat](http://www.santceloni.cat))

### Contractació d'un tècnic auxiliar de ràdio

Àrea: Comunicació  
Les bases sortiran el dia 14 d'abril.  
Recollida de bases: OAC i pàgina web de l'Ajuntament ([www.santceloni.cat](http://www.santceloni.cat))

### Contractació d'un/a auxiliar administratiu d'habitatge

Àrea: Entorn  
Les bases sortiran el dia 11 d'abril.  
Recollida de bases: OAC i pàgina web de l'Ajuntament ([www.santceloni.cat](http://www.santceloni.cat))

### Oferta pública d'ocupació de 2007

Les places a i b estan pendents de publicació al DOGC. A partir del dia següent de la publicació començarà el termini de presentació d'instàncies.

- Arquitecte (concurs oposició)
- Tècnic mig d'Espai Públic (concurs oposició)
- Agent de Policia Local  
Presentació d'instàncies: del 4 al 23 d'abril

## Tot a punt per Sant Jordi

Al voltant de la festa del patró de Catalunya, a Sant Celoni s'organitzen un gran nombre d'activitats lligades d'una manera o altra a la cultura. A més del programa de mà que s'ha repartit a totes les llars del municipi, a l'apartat d'agenda de l'Informatiu hi trobareu els actes detallats.



### Presentació de dos llibres sobre el Montnegre



**Vilardell i Sant Martí de Montnegre. El bosc mediterrani dens i les perxades de castanyers.**

Sara Piqueras, Martí Boada, Geòrgia Rodoreda  
Sant Celoni-Montnegre.  
Natura i societat III

**Presentació:** diumenge 20 d'abril a les 12 del migdia a la Biblioteca

El llibre neix del projecte Diagnosi dels usos del sòl i qualitat ambiental a la vall de Sant Martí de Montnegre - Vilardell, realitzat en el marc d'un conveni de col·laboració entre l'Ajuntament de Sant Celoni i l'Institut de Ciència i Tecnologia Ambientals (ICTA) de la Universitat Autònoma de Barcelona. El principal objectiu de la recerca és analitzar l'evolució històrica dels usos i les cobertes del sòl d'aquesta zona des d'un punt de vista socioecològic, en el qual es tenen en compte tant els factors socials i econòmics com aquells de caire biològic i ecològic. Aquest és el tercer volum d'una col·lecció de cinc.



**Històries i llegendes de l'any vuit. Recull de cultura oral del Montnegre (I)**  
Daniel Rangil

**Presentació:** dissabte 12 d'abril a les 7 de la tarda a la Rectoria Vella

Del 1990 al 2008 l'autor indaga en la memòria de 130 persones vinculades al Montnegre, entès com totes les muntanyes i valls que hi ha entre el mar, la Tordera i les rieres d'Arenys i Vallgorguina. En aquest primer recull transcriu fidelment els relats que se surten de la vida quotidiana, històries i llegendes de llops, óssos, serps i serpents, bandolers, crims, bruixes, bruixots, curanderes, diables, ànimes en pena, éssers mitològics, tresors ocults... Ja iniciat el segle XXI, aquests informants escampats per una vintena de pobles són la darrera generació dipositària d'una antiga cultura oral.

### Espectacle al voltant de la poesia de Pau Gener

Dissabte 26 d'abril la sala gran de l'Ateneu acollirà un espectacle al voltant de la poesia del celoní Pau Gener Galin. Ofici de Gàrgola proposa un viatge pels significats i les emocions humanes utilitzant els textos del poeta amb Patrícia Bargalló i Joan Frank Charansonnet com a actors. Una formació de música antiga amb tres instruments del barroc, amb Eva Del Campo al clavicèmbal, Ingrid Vinyals al violoncel barroc, i Lúcia Vinyes al violí barroc aporten un tempo i un paisatge musical únic, que a vegades serà trencat per música d'avantguarda i sons de les joguines musicals més properes a l'univers del poeta. L'actor i contratenor Oscar Bonany, encarna la misteriosa gàrgola, extreta d'un dels poemes de Pau Gener que dona títol a l'obra, i que es mou a mig camí de les freqüències



creades a l'escenari, a vegades unint-se com a cantant a la formació de música antiga i d'altres movent els fils dels efectes sonors o acotant l'acció sentimental dels dos actors.



Centre Municipal d'Expressió

### 2a Setmana a la carta de l'Escola de Música

Durant la setmana de Sant Jordi, l'Escola Municipal de Música organitza la 2a Setmana a la Carta. Seran quatre dies on es canviaran les classes normals per tot un seguit d'activitats, tallers i concerts pensats per a tots els alumnes, des dels més petits als adults, per als pares i familiars i també per al públic en general.

Per als alumnes de Sensorial i Inicial s'ha organitzat el taller: La música dels titelles, on els més menuts tindran l'oportunitat de construir titelles i donar-los vida a través de la música.

Els alumnes del programa Bàsic (de 8 a 13 anys) podran participar en una sessió de Break-dance, en un assaig d'un concert amb instruments poc convencionals, i podran participar en el concurs per a artistes novells Tens talent.

Els alumnes més grans i els adults, a més de poder afegir-se al taller de Break-dance, també tindran l'oportunitat d'assolir el repte de muntar i tocar la Polca del Ball de Gitanes de Sant Celoni. Finalment, cada dia, de dilluns a dijous hi haurà concerts dels grups instrumentals i cors de l'escola i d'artistes convidats, oberts a tot el públic.



### Preinscripció i matrícula curs 08/09

Aquest any, la preinscripció a l'Escola de Música es farà en dues fases, una primera per als alumnes ja matriculats aquest curs i una altra per als alumnes de nova incorporació.

#### Preinscripció

Alumnes de l'Escola matriculats el curs 2007-2008: del 15 al 25 d'abril

Alumnes de nova incorporació: del 13 al 23 de maig

#### Matrícula

Tots els alumnes, de cursos anteriors i nous: del 25 de juny al 8 de juliol

## Els cicles formatius de l'IES Baix Montseny són garantia de feina

**Segons un estudi realitzat, 9 de cada 10 alumnes que cursen els cicles formatius de l'IES Baix Montseny troben feina després de graduar-se**

Recentment s'ha publicat un estudi elaborat pel Departament d'Educació i el Consell General de les Cambres de Catalunya, en el qual s'arriba a la conclusió que només un 4,55 % dels titulats del darrer curs busquen feina i no l'han trobat després dels sis primers mesos de graduar-se.

D'acord amb les dades d'inserció dels graduats d'FP, corresponents als curs 2005-06 i elaborada sobre una mostra de 17.301 graduats, les famílies professionals que registren un grau més elevat d'inserció són fusta i moble, fabricació mecànica, manteniment de vehicles autopropulsats i **Manteniment i Serveis a la Producció**.

L'IES Baix Montseny, des de fa deu anys, ofereix dos cicles formatius de grau mitjà de les famílies **Manteniment i Serveis a la Producció i Administració**, concretament, el de Gestió Administrativa i el d'Instal·lació i Manteniment Electromecànic de Maquinària i Conducció de Línies. Segons les dades que disposem del curs 2005-06, un 90 % dels

alumnes del cicle d'Instal·lacions i un 50 % dels/les alumnes de Gestió tenien feina sis mesos després de graduar-se. També, cal destacar, que alguns/es alumnes van decidir continuar els estudis en cicles de grau superior de famílies afins. De fet hi ha un nombre força considerable de titulats de grau superior que prèviament han cursat aquests cicles formatius.



### Calendari

	Preinscripció	On s'ha de presentar la preinscripció	Matriculació
<b>Batxillerat i cicles formatius de grau mig</b>	Del 13 al 23 de maig	A l'IES Baix Montseny	Del 30 de juny al 4 de juliol
<b>Cicles formatius de grau superior</b>	Del 26 de maig al 6 de juny	A l'IES on es vulgui cursar els estudis	Del 30 de juny al 4 de juliol

## Pla de transició al treball: Quan l'empresa fa de mestre

Enguany, l'hipermercat ESCLAT de Sant Celoni inicia una col·laboració en formació amb el Pla de transició al treball de Sant Celoni, en el mòdul auxiliar en comerç i atenció al públic. Durant cinc dies, en sessions de cinc hores, els treballadors de la planta de l'hipermercat ESCLAT han fet de mestres. Han ensenyat, in situ, a 15 joves del PTT el seu ofici. Els joves han rebut classes teòriques i pràctiques a mans dels auxiliars de les seccions de Xarcuteria, Carnisseria, Peixateria, Fleca, Fruiteria, Caixa i reposició.

Aquesta experiència, avalada des del departament d'educació de la Generalitat, té com a finalitat ajudar els joves a la presa de decisions pel seu esdevenir professional a curt termini, a través d'un aprenentatge engrescador i una visió integral de les tasques que es desenvolupen en l'establiment comercial.

Gràcies a la participació i col·laboració de la gerència i dels auxiliars de secció de l'empresa, aquests joves coneixen millor el sector professional, les competències i les tasques del perfil de dependent/a de comerç en supermercats.



Joves del PTT que han fet classes teòriques i pràctiques a l'hipermercat Esclat de Sant Celoni

## CLiP Oferta Municipal d'Educació Permanent

### Consulta tota l'oferta d'educació permanent municipal al CLIP

Hi trobaràs informació dels cursos i tallers de La Rentadora, del Centre de Formació d'Adults Baix Montseny, del Centre Municipal d'Expressió - Escola de Música, de l'Oficina de Català, del Pla de transició al treball i del Centre Cívic Les Casetes.

El CLIP està disponible a: [www.santceloni.cat](http://www.santceloni.cat), a l'OAC o a qualsevol dels centres.

Si esteu interessats en fer o proposar algun curs nou podeu adreçar-vos a qualsevol dels equipaments i fer-nos arribar la vostra proposta.





## Passegem per... La Tordera al seu pas per la Batllòria

Aquest petit passeig per dins la llera de la Tordera pot portar-vos petites sorpreses. La gent de la Batllòria, però, segur que alguna vegada ja hi ha donat un tomb.



Pollancre del costat del camp de futbol

Podeu començar a caminar pel costat del camp de futbol, allà on s'acaba el carrer de la Tordera. Mentre us apropau al riu podeu observar com el soroll de l'autopista cada vegada és més fort, però dins la llera quedarà esmorteït pels arbres i la remor de l'aigua. Els plàtans de davant el camp de futbol, així com el vell pollancre prop d'una bassa abandonada al costat dels camps de conreu, són alguns dels elements del paisatge que destaquen.

Un cop arribats al riu, heu de baixar a la llera pel baixador on antigament hi havia hagut el pont de la Batllòria. Se'l va emportar una torderada l'any 1972 i encara s'hi poden veure les restes a cadascun dels marges.

Aquí podríem travessar el riu per una passera de fusta que han construït els veïns. El passeig que proposem, però, és caminar un bon tros amunt, sense travessar el riu, seguint els corriols que fa el ramat pels prats. Podreu veure saltar les granotes, escoltar el cant insistent dels gafarrons o el melòdic del raspinell. Salteu per una petita escullera fins una illa del riu; en un braç l'aigua lenta fa raconades on s'amaguen els ànecs collverd entre les bogues, i on prenen el sol les tortugues de rierol; a l'altre braç, que és el curs principal, l'aigua baixa una mica més ràpida, i sovint s'hi amaguen els martinets blancs o els bernats pescaires.

Una mica més amunt haureu de deixar aquesta illa del riu, el corriol us portarà de nou a la riba. Ara el bosc de ribera és més dens, amb grans pollancre que comencen a obrir els seus borrons vermells i enganxosos, i alguns gatells, salzes blancs, saücs i freixes. Molts d'aquests arbres són morts, hi ha troncs estirats desordenadament que són la font d'aliment de molts organismes descomponedors. Al vostre pas espantareu les merles amagades entre les bardisses, que alertaran de la vostra presència a la resta d'animals amb un crit precís.

De seguida trobareu una pista que us permet sortir de l'àmbit del riu. Podem desfer el camí per dalt, entre bardisses i joves oms, per on havia estat els dominis del riu. Mostra d'això és el pou d'INACSA que us trobareu a mà dreta, que quan es va fer es trobava a la llera del riu!

### COMPTE!

Si us decidiu a fer aquest passeig tingueu present el següent.

**Primer:** no us fiquen a la llera de la Tordera en dies de pluja o tempesta, és perillós per les avingudes.

**Segon:** Saltant entre les pedres del riu us podeu fer mal o podeu acabar ben molls. Porteu un bon calçat i sigueu prudents.

**Tercer:** el riu porta sovint deixalles i no sempre baixa prou net. No begueu aigua del riu. Podeu portar una bossa d'escombraries per recollir algunes deixalles.



Bogues entre les quals s'amaguen els ànecs

## Restauració del marge de la Tordera a la Batllòria

L'entesa entre l'Ajuntament de Sant Celoni, l'Agència Catalana de l'Aigua (ACA) i l'empresa CLH (responsable de les infraestructures petrolíferes) ha permès restaurar el marge de la Tordera al seu pas per la Batllòria que una torderada va erosionar ara fa 4 anys de manera que va emportar-se part del camí veïnal i posava en risc els serveis de l'oleoducte i el gasoducte. El projecte de restauració d'aquest marge s'ha fet amb criteris que combinen la reducció dels riscos i la recuperació ambiental. S'ha construït una escullera de blocs de granit amb un pendent adequat per a poder-la recobrir amb terres vegetals i sembrar i plantar diferents espècies vegetals típiques d'ambients fluvials.



Banc que permet descansar d'un passeig per la vora del nou marge

Aquest hivern l'ONG Acció natura ha fet els treballs d'integració paisatgística de l'escullera: aportació de terres, plantació de tamarius, llúpols, aritjols, lligabosc i diversos tipus de salze. També s'ha sembrat el talús amb una barreja de llavors d'espècies autòctones.

Paral·lelament, Acció natura va organitzar una jornada de voluntariat el dia 5 d'abril, per arrodonir la feina de restauració amb la plantació de freixes i àlbers a la part superior del marge. D'aquesta manera, d'aquí a uns anys tindrem un camí ombrejat que convidarà a passejar vora el riu.



## Xerrada de Carlos González sobre hàbits i criança en la petita infància

La Biblioteca va organitzar, el 29 de març, una trobada de pares i mares amb el fundador de l'Associació Catalana Pro Lactància Carlos González, reconegut autor de llibres com Bésame mucho i Mi niño no me come. La trobada, que va tenir lloc a les instal·lacions del CEIP Pallerola, va ser tot un èxit d'assistència. La propera xerrada del Racó de Pares i Mares comptarà amb la presència del sociòleg Salvador Cardús el 14 de maig, que parlarà sobre què esperen els pares de l'escola i els mestres de la família.



Més de cent persones van assistir a la xerrada que es va fer al CEIP Pallerola

## Es crea la secció d'oposicions a la Biblioteca

Amb la intenció a respondre a la gran demanda per part dels usuaris sobre oposicions, la Biblioteca ha reunit els diversos volums sobre aquest tema amb el compromís de mantenir-los al màxim d'actualitzats i d'anar ampliant la secció a petició dels interessats.



La secció d'oposicions s'afegeix a d'altres existents com el Racó de pares i mares

## Nova activitat a la Biblioteca de la Batllòria

Cada any la Biblioteca organitza un concurs d'escacs, el resultat del qual es coneix coincidint amb la Festa Major d'Hivern del poble. Aquest any es vol reforçar el coneixement d'aquest joc estratègic i és per això que durant el darrer trimestre del curs, els divendres que no hi ha hora del conte s'ofereix un curset d'escacs. Hi poden assistir tots els nois i noies que vulguin, a partir dels 7 anys, gratuïtament.

## biblio mercat Sant Celoni

Cada dimecres de 10 a 14 h trobareu el Bibliomercat a la plaça de la Vila. S'hi pot consultar llibres, revistes, música, cinema... i també es pot fer ús del servei de préstec, fer-se el carnet d'usuari i connectar-se a Internet.

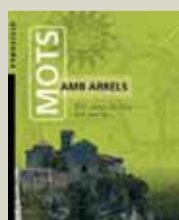
El servei es va inaugurar el 12 de març i durant aquell dia ja es van gestionar més de 15 préstecs entre paradistes i gent que visitava el mercat.



L'alcalde i el regidor de cultura van visitar el Bibliomercat el primer dia de funcionament



## Exposició "MOTS AMB ARRELS. Els noms de lloc ens parlen"



**Data:** del 3 al 13 d'abril  
**Lloc:** Can Ramis  
**Horari:** de dijous a dissabte de 18 a 20 hores i diumenge de 12 a 13.30 hores i de 18 a 20 hores

## Guia lingüística per al personal de l'Hospital de Sant Celoni

El Consorci per a la Normalització Lingüística, en col·laboració amb l'Ajuntament de Sant Celoni, ha elaborat una guia lingüística de la Fundació Hospital de Sant Celoni, adreçada al personal de la institució, tant per l'administratiu com per al facultatiu i d'infermeria, tot i que el personal de neteja, de cuina... també hi pot trobar indicacions de lèxic per treballar en català. La guia s'estructura en fitxes i conté cinc blocs d'informació que permeten consultar d'una manera àgil i pràctica les qüestions relacionades amb la llengua: imatge i comunicació, convencions gràfiques,

terminologia, parlem de medicina i eines de suport. Es tracta d'un material de consulta obert i actualitzat dissenyat per

facilitar la feina als professionals del sector, que hi poden trobar models de documents, terminologia administrativa i mèdica agrupada per àrees temàtiques, convencions gràfiques i eines de consulta, entre altres, per millorar la qualitat lingüística dels textos que generen.

Es tracta, doncs, d'un material de consulta per tenir ben a mà i per poder-lo utilitzar cada vegada que es tingui algun dubte o que es necessiti recórrer a un model de document; per poder viure plenament en català.



## Continua la promoció dels grups de música local

A finals d'abril sortiran al carrer les bases per participar al Sant Celoni Sona! Concurs 2008 i per la propera temporada dels concerts Sessions'n'sona

### Sant Celoni Sona! Concurs 2008

Aquest any el concurs per promoure els grups locals de música es farà divendres 27 de juny a la Plaça de la Biblioteca. Només hi actuaran els 4 grups pre-seleccionats pel jurat professional (format per persones vinculades al món de la música). El premi consisteix en l'enregistrament, masterització i edició d'un EP (5 temes), del que se'n faran còpies destinades a difondre l'obra del grup guanyador.

#### Calendari

finals d'abril: publicació bases

finals de maig: data límit per a les inscripcions dels grups i lliurament de maquetes o CDs, o adreça de myspace on poder escoltar la seva música

1a setmana de juny: el jurat fa la primera trobada i s'escullen els 4 grups que passen a la final

2a setmana de juny: es publiquen els grups

27 de juny: el concurs

1r Dijous a la fresca s'anuncia el grup guanyador



Actuació d'un grup local a la segona edició del concurs Sant Celoni Sona! celebrat els dies 29 i 30 de juny de 2007



### Sessions'n'sona

A partir d'ara la programació de concerts de grups locals a la sala petita de l'Ateneu estarà regulada per unes bases que es donaran a conèixer a finals d'abril. A cada sessió hi participaran 2 grups locals i un altre que ells conviden.

#### Calendari

finals abril: publicació bases

fins a finals de setembre: inscripcions

setembre: tancament de la programació

novembre per Festes de Sant Martí: inici sessions



Els grups de música amateurs i semiprofessionals de Sant Celoni posen els seus directes en marxa als Sessions'n'sona, a la sala petita de l'Ateneu

# Comerç

## Presentació del llibre de receptes *Del mercat a la taula*

Coincidint amb la festivitat de Sant Jordi, el mercat municipal Sant Martí presentarà el llibre de receptes de cuina *Del mercat a la taula*. Aquest llibre és una recopilació de les receptes de cuina guanyadores del concurs que es va realitzar entre la clientela dels mercats municipals de la província de Barcelona. En el cas de Sant Celoni, les dues receptes guanyadores van ser les ser les Pomes farcides presentada per Maria Dolors Blanché, que recupera un plat típic que s'elabora a Sant Celoni per a la Festa Major de Sant Martí, i el Milfulles de rossinyols i botifarra negra, de Montse Rovira



**El mercat municipal obsequiarà els seus clients amb un exemplar del llibre**, que podran aconseguir gratuïtament, aportant un comprovant de compra a qualsevol parada del mercat municipal, el mateix dia 23 d'abril a la plaça de la Vila o durant els dies posteriors al mercat municipal.

## La llei d'atenció a la dependència a Sant Celoni

A finals del 2006 es va aprovar al Congrés la Llei de promoció de l'autonomia personal i atenció a les persones amb dependència que s'ha d'anar desplegant a poc a poc fins l'any 2015. Des de l'Ajuntament de Sant Celoni s'ha habilitat un servei per atendre la ciutadania en tots els temes relacionats amb aquesta llei i les seves prestacions.

La llei es va posar en marxa el gener de 2007. Contempla una cartera de serveis i prestacions econòmiques depenent del grau reconegut de dependència i de la situació de cada persona. Durant l'any 2007 a Sant Celoni han estat valorades 30 persones amb grau III.

La llei defineix tres graus de dependència i dos nivells a cada grau, de la manera següent:

**Grau I:** Dependència **moderada** (ajuda una vegada al dia per realitzar diverses activitats de la vida diària com menjar, vestir-se o fer-se la higiene personal. Grau valorat entre el 2012/2015)

**Grau II:** Dependència **severa** (ajuda 2-3 vegades al dia per realitzar diverses activitats de la vida diària. Grau valorat entre el 2008/2011).

**Grau III: Gran dependència** (diverses activitats de la vida diària i diverses vegades al dia; presència contínua d'una altra persona. Grau valorat el 2007).

La implementació d'aquesta llei és progressiva i ha començat per les persones amb una dependència més severa:

### Què he de fer?:

#### Primer

Dirigir-se a l'Àrea de Comunitat (c/Santa Fe, 52 1r pis) o als serveis sanitaris del municipi i tramitar la sol·licitud.

#### Segon

Un equip especialitzat de la Generalitat citarà la persona sol·licitant per realitzar la valoració i determinar el grau de dependència.

#### Tercer

Segons el grau concedit, l'Ajuntament el citarà seguint el calendari d'aplicació de la llei.

**Per qualsevol dubte o tràmit en relació a aquesta llei i les prestacions que ofereix, us podeu adreçar a l'Àrea de Comunitat al carrer Santa Fe, 52 o bé trucant al telèfon 93 864 12 12.**

## Bordergames Sant Celoni: el jovent vivint l'espai públic

L'Ajuntament de Sant Celoni impulsa el projecte Bordergames. Es tracta que diversos joves del municipi s'impliquin en la creació d'un videojoc en 3D, i que a través d'aquest treball reflexionin entorn dels usos de diversos espais públics de Sant Celoni, començant pel parc de la Rectoria Vella. Aquesta activitat busca reforçar vincles i crear dinàmiques mediadores per prevenir conflictes i fomentar la integració i socialització del jovent celoní, especialment aquells socialment més vulnerables.

**Si hi estàs interessat/da, demana informació a la Rentadora (edifici Safareig).**

## L'Ajuntament renova el Xec Servei i n'assumeix el 42,33% del cost

L'Ajuntament ha acordat prorrogar el programa Xec Servei adreçat a les persones majors de 65 anys amb dependència sociosanitària. El xec és un val de descompte del cost dels serveis d'atenció domiciliària per a les persones amb dependència. Les empreses que ofereixen el servei han incrementat el preu en un 9,33% que l'Ajuntament assumeix íntegrament per tal que no repercuteixi sobre els i les usuaris/es. Per tant es farà càrrec del 42,33% del cost (l'any passat pagava el 33%).

Aquest servei el pot sol·licitar qualsevol persona major de 65 i/o amb dependència presentant un model de sol·licitud que es pot lliurar a l'Àrea de Comunitat o a l'OAC, a l'Àrea Bàsica de Salut o bé a l'Hospital de Sant Celoni.

### Per a quins serveis s'ofereix?

- Serveis que realitza un treballador/ra familiar relacionats amb les activitats bàsiques de la vida diària
- Serveis que realitza un auxiliar de la llar, relacionats amb les tasques de neteja del domicili

**Per a més informació sobre el Xec Servei, cal adreçar-se a l'Àrea de Comunitat al carrer de Santa Fe, 52 o bé trucar al telèfon 93 864 12 12.**

## Campanya per garantir la qualitat dels centres de bronzejat artificial



Amb l'objectiu de garantir la qualitat en el servei que ofereixen els centres de bronzejat artificial a Sant Celoni i La Batllòria, des de l'Oficina Municipal d'Informació a les Persones Consumidores (OMIC), s'ha dut a terme la campanya "Centres de bronzejat, serveis de qualitat", centrada en donar suport i fer un seguiment del grau de compliment de la normativa que regula aquest sector.

Per a més informació sobre els requisits i la informació de què han de disposar aquest tipus d'establiments us podeu adreçar a:

### OMIC Oficina Municipal d'Informació a les persones consumidores

Carrer Santa Fe, 52, 1r – Sant Celoni  
Tel. 93 864 12 24  
a/e: salut.comunitaria@santceloni.cat

## Tret de sortida de la celebració del 20è aniversari de l'Escola d'Adults



CENTRE DE FORMACIÓ D'ADULTS  
BAIX MONTSENY

Enguany, el Centre de Formació d'Adults fa 20 anys. El proper 23 d'abril amb motiu de la Diada de Sant Jordi, tindrà lloc a la plaça de la Vila el tret de sortida de l'aniversari. A les 17 h començarà una lectura marató de Mirall trencat, aprofitant que aquest és l'any Rodoreda. Hi haurà lectors i lectores sorpresa però hi pot participar tothom: anima't! A les 18.30 h es presentarà la revista Suar tinta, elaborada pels i les alumnes del centre.

Si ets exalumne del centre, no et tallis i contacta amb nosaltres:

**Matins:** Àrea de Comunitat.  
Tel. 93 864 12 12

**Tardes:** Escola d'adults.  
Tel. 93 864 12 25  
C/e: cfadults@santceloni.cat

**Participa-hi!**



## Sant Celoni commemora el Dia Internacional de les Dones amb diversos actes

L'Ajuntament de Sant Celoni i les entitats L'Eixam, Associació de Dones Progressistes del Baix Montseny, Lleteta i Caixa Manlleu, van organitzar un seguit d'activitats per commemorar el 8 de març, Dia Internacional de les Dones.

A Sant Celoni celebrem aquest dia, com molts d'altres per tal de **promoure els drets humans i els valors democràtics. Perquè encara queda molt per fer i per aprendre.**

Els actes van començar el 5 de març i van acabar divendres 14 amb un cinefòrum a la sala petita de l'Ateneu amb "En tierra de hombres".



Inauguració de l'exposició dels treballs dels alumnes del Centre de Formació d'Adults al voltant de la temàtica de la dona



Lectura del manifest per part d'alumnes de l'Institut, autores del text: Marta Albert, Mariona Casany, Teresa Deulofeu, Anastasia Karpova, Elena Rodríguez



Alumnes de 2n de batxillerat de l'IES Baix Montseny van fer un programa especial sobre el tema a Punt 7 ràdio.



L'artista Violeta L. Valdor va exposar a la sala de la Caixa Manlleu una mostra del seu treball al voltant de la maternitat. La imatge de la portada del programa també era obra seva.



La segona trobada de dones del món va aplegar cares noves i d'altres de conegudes amb un interessant intercanvi de receptes de cuina.



Conferència sobre la nova Llei d'igualtat a les empreses.

## El patinatge artístic celoní obté el quart campionat d'Espanya

La secció de patinatge artístic del Club Patí Sant Celoni ha aconseguit el quart campionat estatal consecutiu a Alcoi amb l'espectacle Electro-geo-drama sobre el canvi climàtic a mitjans de març. L'actual equip està format per 7 patinadores i 1 patinador. El muntatge, de 5 minuts de durada, és la reflexió sobre els perills de la contaminació. La votació final dels jutges va ser de 97,60 punts a poca distància de Blanes amb 95,80 punts. El Llagostera, tercer classificat, es va quedar a 91,80 punts.

De moment, aquest any, el grup celoní ja ha aconseguit dos campionats: el de Barcelona i el de Catalunya. Ara, amb el campionat d'Espanya a la butxaca ja es preparen per anar a l'europeu, els dies 1,2 i 3 de maig a la ciutat alemanya de Hanau.



Equip celoní format per 7 patinadores i 1 patinador a Alcoi

## El cycle de passejades A cent cap els cent passa pel municipi

El 5 de març tenim lloc a Sant Celoni la tercera edició del cycle de passejades promogudes per la Diputació de Barcelona A cent cap els cent. Els participants provinents de Sitges, Corbera de Llobregat i Lliçà de Vall van caminar un total de 9 km. al costat de celonins i celonines, malgrat el dia ventós que va fer. L'itinerari que començava a l'ermita de Sant Guillem de Campins, va transcórrer pel GR, passant per la masia de Can Minuart, fins acabar al Camp Municipal d'Esports, on es va celebrar el dinar de germanor.



Tot i el dia ventós, es va fer una passejada de 9 km pel municipi, de l'ermita de Sant Guillem de Campins fins al Camp Municipal d'Esports



Un dinar de germanor amb ball inclòs va cloure la festa al Camp Municipal d'Esports

  
**SOT DE LES GRANOTES**  
CENTRE MUNICIPAL D'ESPORTS

## Noves dutxes al Centre Municipal d'Esports Sot de les Granotes

El Centre Municipal d'Esports Sot de les Granotes ha posat en marxa l'adequació de les dutxes dels diferents vestidors del centre. En una primera fase s'han modificat les dutxes dels vestidors d'abonats femenins i masculins, i en una segona intervenció s'adequaran les dels vestidors de grups, utilitzades habitualment per els nens i nenes que fan cursos de natació. El canvi proporcionarà una important millora en el servei, doncs totes les dutxes passaran a ser regulables. D'aquesta forma es podrà ajustar a la temperatura de l'aigua desitjada, tant sols girant el comandament. Amb aquesta mesura es posa fi a una problemàtica que des de l'obertura de la instal·lació havia generat incomoditat i malestar, recuperant així la confortabilitat que li correspon.

## Proves provincials de patinatge artístic a Sant Celoni

La pista coberta del Camp Municipal d'Esports va acollir, el dissabte 8 de març, diverses proves de superació de nivell destinada a patinadores de clubs de la província de Barcelona. L'activitat, organitzada per la Federació provincial, aplegà una cinquantena d'esportistes de diverses procedències, que han de superar els requisits marcats per poder participar als campionats oficials.



## La Policia Local endega una campanya per ordenar la presència d'animals de companyia al carrer

La Policia Local posarà en marxa un dispositiu per controlar la presència d'animals domèstics al carrer. En aquest sentit, es recorda a tots els propietaris i propietàries el **principal contingut de l'ordenança dels animals de companyia que, a grans trets, estableix el següent:**

- És obligatori identificar i censar els animals de companyia. Els propietaris dels animals els han d'inscriure en el Cens municipal d'animals domèstics de companyia en el termini màxim de tres mesos a partir de la data de naixement, adquisició o canvi de residència de l'animal així com la comunicació per mort, desaparició o cessió (Oficina d'Atenció Ciutadana).
- Els propietaris d'un gos potencialment perillós han de disposar de la corresponent llicència administrativa.
- A la via pública els gossos han de portar corretja o cadena i collar amb la placa censal del Cens Municipal.
- Els animals de perillositat raonablement previsible, ja sigui per la seva naturalesa o característiques, estiguin o no catalogats com a potencialment perillosos, han de circular amb morrió.
- Les persones que condueixen un gos per la via pública són responsables de recollir els excrements i dipositar-los a les papereres disposades específicament per aquest ús o als contenidors de rebuig.
- Queda prohibida la presència d'animals domèstics en parcs infantils i zones de joc.
- Queda prohibit alimentar els animals a la via pública, parcs, solars o altres espais, incloses les aus urbanes.

## Cens i xip als gats i gossos: un dret... i una obligació!



Totes les persones propietàries de gats i gossos tenen el dret d'inscriure l'animal al cens municipal d'animals domèstics. Aquest dret que genera la legislació esdevé alhora un compromís amb la comunitat. Cal per això tenir molt present d'exercir-lo tant bon punt ens fem càrrec d'un animal. Alhora i gràcies a les noves tecnologies, podem gaudir avui d'un sistema de seguretat ben útil: el xip que es diposita sota la pell i que, mitjançant un lector electrònic, permet conèixer les dades de propietat. Així, davant la pèrdua tenim moltes més possibilitats de recuperar l'animal.

### Com censar un gat o un gos:

Adreçant-se a l'Oficina Municipal d'Atenció Ciutadana (OAC, al carrer de Campins, 24 - edifici el Safareig-) aportant:

- L'imprès d'inscripció normalitzat degudament emplenat (el podeu baixar del web municipal)
- Còpia del Document d'Identitat del/de la titular
- Còpia de la cartilla veterinària
- Fotografia de l'animal
- Si es tracta de gossos considerats potencialment perillosos, cal tramitar també la sol·licitud de llicència per a la tinença i conducció d'aquests.

### Recordeu:

- Els animals han de portar collar i placa de cens. La placa us serà facilitada a l'OAC en el moment de presentar la sol·licitud d'inscripció.

## Prohibit encendre foc en terrenys forestals

Des del 15 de març fins al 15 d'octubre no es pot encendre foc en terrenys forestals i ni en la franja de 500 metres que els envolta.

Especialment, no es poden cremar restes de poda, d'aprofitaments forestals, agrícoles o de jardineria, ni marges pròxims a zones forestals. Tampoc no es poden fer focs d'esbarjo ni altres relacionats amb l'apicultura. Dins de les àrees recreatives i d'acampada i en parcel·les de les urbanitzacions, es podrà fer foc quan s'utilitzin barbacoes d'obra amb mataguspines. També queda prohibit llençar objectes encesos; abocar escombraries i restes vegetals i industrials; llançar coets, focs d'artifici o d'altres artefactes que continguin foc i utilitzar bufadors o similars en obres realitzades en vies de comunicació que travessin terrenys forestals.



## Prevenió d'incendis al Montnegre

Davant del risc potencial d'incendi forestal, la Policia Local i amb la col·laboració de voluntaris de l'ADF (Associació de Defensa Forestal), està treballant per millorar el coneixement del territori a la zona del Montnegre. D'aquesta manera es vol conèixer amb profunditat tots aquells camins, masies, punts d'aigua... que poden ser d'important interès alhora d'afrontar un incendi forestal.

## Adopció d'animals: un gest cívic i solidari

L'Ajuntament de Sant Celoni té l'obligació per Llei de recollir els gats i gossos que es troben abandonats. Aquesta acció suposa que aquests animals restin en un centre que faci funcions d'acollida. No obstant, el millor per ells és trobar persones que els vulguin adoptar. **Si hi teniu interès adreceu-vos a l'Ajuntament: Àrea d'Espai públic. Telèfon 93 864 12 16. Carrer Bruc, 26, de 8 a 15 h.**

De moment aquí podeu veure els nous candidats a trobar família!



## Arranjats camins i pistes forestals del Montnegre, els Maribaus i la Batllòria

El mes de març l'Ajuntament ha dut a terme diverses actuacions de millora de camins periurbans amb l'objecte de fer més còmoda i segura la mobilitat, tant a peu com amb vehicle. En concret s'ha actuat a la **pista de Sant Martí de Montnegre** (des de Sant Llorenç de Vilardell fins l'extrem de cal Batlle), la **pista de Campins**, (des dels Maribaus fins la carena) i a **camins de la Batllòria** (camí Ral i continuació de carrer Breda). Els treballs han consistit en el nivellat de sòl, la neteja de cunetes i la definició de pendents per una circulació de l'aigua menys agressiva que assegurí major durada de les intervencions.



El Camí Ral a la Batllòria és un dels vials que s'han arranjat per fer més còmoda la mobilitat

## Completada la senyalització de carrers de la nova zona urbanitzada de la Batllòria

El nous carrers del Horts i de can Pàmies, així com la continuïtat de Lluís Companys vinculada amb aquests, ja disposen de les tradicionals plaques ceràmiques de denominació de carrers. Es completa així la senyalització d'una àrea residencial de nova creació a la Batllòria. Seguint la tradició, les plaques del municipi acullen, a més del nom del carrer, una referència a una planta del Montseny: Els Horts, aranyoner i castanyer; Can Pàmies, galzerà i grèvol i Lluís Companys, esparraguera i vern.



La placa recull el nom del carrer i un referència a una planta del Montseny

## Programa de manteniment de papereres del carrer

L'Ajuntament ha acordat amb l'empresa concessionària de la neteja viària del municipi que, a partir del mes de març, es faci càrrec del manteniment de les papereres dels carrers. La mesura s'aplica per obtenir més agilitat en les reparacions i recanvis. D'altra banda, durant el mes de maig se substituiran les papereres velles del carrer Major per unes més adequades a la imatge de tota la zona històrico-comercial com les dels carrers d'Anselm Clavé, Major de Dalt, de Torras i Bages i de Sant Pere.



Es millora el manteniment de les papereres de tots els carrers del municipi

## Recollida de residus voluminosos

Des de fa anys, l'Ajuntament posa a disposició el servei de recollida de residus voluminosos. Dissortadament encara hi ha força persones que no en fan ús i treuen materials d'aquesta tipologia al carrer qualsevol dia de la setmana. El resultat d'aquest ús inadequat és que molts materials que serien reciclables acaben al camió de rebuig i van directament a l'abocador. L'altre efecte indesitjat, és que s'han d'esmerçar recursos afegits i costosos per retirar els voluminosos amb contingut tòxic –com ara el frigorífics o maquinari informàtic-. Per evitar-ho trobareu tot seguit algunes indicacions.

### Què s'entén com a voluminosos?

Són els residus que, per la seva grandària, no poden dipositar-se als contenidors habituals del carrer: com ara mobiliari, grans electrodomèstics (neveres, rentadores, etc.), matalassos, somiers, andròmines i estris diversos de la llar, etc. (**mai** ni runes, ni altres residus d'obra, ni materials tòxics o perillosos).

### Quins són els dies de recollida?

El primer dimarts de mes, i si coincideix en festiu es trasllada al dimarts següent -2n dimarts de mes-. (Vegeu calendari complet al web de l'Ajuntament).

### Quan s'han de treure els voluminosos al carrer?

La nit de dilluns a dimarts. Atès que el servei de recollida comença a les 6 del matí, si es treu més tard d'aquesta hora, és possible que el camió ja hagi passat per la nostra zona i els materials no es recullin adequadament.

### On s'han de deixar?

Preferentment al costat de les zones d'aportació de residus. Si no es pot, davant del propi domicili. Sempre vetllant per no impedir el pas de persones a peu o vehicles.

### I si no podem esperar al primer dimarts, quina alternativa hi ha?

Sempre podem portar els voluminosos a la Deixalleria. Si som particulars, gratuïtament. Si es tracta d'empreses, amb el preu públic estipulat.





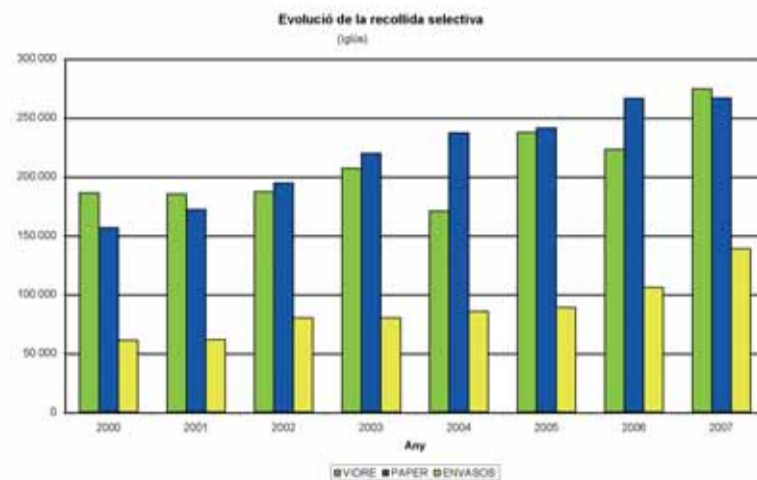
# Sostenibilitat

## La recollida selectiva va augmentar un 12,4 % a Sant Celoni el 2007

L'any passat es van recollir 680 tones de residus als iglús de Sant Celoni - una dada que representa un increment del 12,4 % respecte als residus selectius recollits el 2006. Aquesta xifra també suposa un creixement anual superior al registrat el 2005 en recollida selectiva, que va ser del 4,7 %.

En concret, les fraccions selectives de vidre i envasos són les que han tingut un major creixement respecte a l'any anterior, el 18,7 % i el 23,7 %, respectivament.

Aquests resultats demostren que augmenta la consciència ciutadana i són fruit de l'esforç continuat de tothom. Precisament, a Sant Celoni, cada habitant genera 1,40 kilos de residus al dia, una xifra per sota de la mitjana catalana i dels municipis del l'entorn.



## Com podem estalviar aigua?

### a casa

**1** Tanqueu la dutxa i l'aixeta mentre us ensaboneu les mans, us renteu les dents o us afaiteu

Una aixeta oberta gasta 10-20 litres d'aigua per minut

**2** Preneu una dutxa en lloc d'un bany  
Estalviareu 100 litres d'aigua

**3** Tireu de la cadena del wàter només quan sigui necessari; no el feu servir de cendrer o paperera

Estalviareu els 10-15 litres d'aigua que conté la cisterna

**4** Utilitzeu aparells amb etiqueta ecològica  
Renoveu els vostres aparells (aixetes, dutxes i cisternes) per d'altres més moderns i eficients

**5** Utilitzeu la rentadora i el rentaplats només quan siguin plens  
Una rentadora consumeix 170 litres d'aigua i un rentaplats en consumeix 50

**6** Repareu totes les aixetes i cisternes que gotegin  
Una aixeta que degota pot perdre fins a 50 litres d'aigua al dia i una cisterna en pot perdre fins a 250

**7** No feu servir l'aigua de l'aixeta per descongelar aliments

**8** Utilitzeu el wàter per a la seva funció  
Estalviarem problemes a les depuradores i contribuirem a no contaminar l'aigua

### a la terrassa i al jardí

**9** Planteu arbustos i plantes autòctones  
També són decoratives i menys consumidores d'aigua

**10** Deixeu créixer la gespa més alta  
Disminuireu l'evaporació de l'aigua, especialment si l'estiu és molt sec

**11** Utilitzeu l'escombra enlloc de la mànega per netejar patis i terrasses i renteu el cotxe en rentadors automàtics

### RECULL EL TEU KIT ESTALVIADOR D'AIGUA

Si vols estalviar aigua i fer-ne un ús intel·ligent instal·la un mecanisme estalviador. Pots recollir el teu kit quan visitis l'exposició Som aigua a la Rectoria Vella, a l'OAC de Sant Celoni o a l'OAC de la Batllòria.

És gratuït. Estalviaràs aigua i diners!

## Milliores al Casal de la Gent Gran

Han finalitzat les obres d'adequació parcial del casal de la gent gran. Han consistit bàsicament en la instal·lació d'un ascensor adaptat, la supressió de graons en els accessos a la biblioteca i sala d'informàtica, la creació d'un lavabo adaptat a la planta primera i la substitució de la barana de l'escala per una que compleix els requeriments de seguretat actuals. A més s'ha condicionat l'acústica i la il·luminació de la sala d'usos múltiples, s'ha separat la sala de la coral amb l'escala i s'han instal·lat aparells d'aire condicionat a la biblioteca i a la sala d'informàtica.



S'han tret els graons en els accessos a la biblioteca i a la sala d'informàtica i s'hi han instal·lat aparells de climatització



S'ha separat la sala de la coral de l'escala

## L'Ajuntament modifica el reglament del servei d'abastament d'aigua potable davant la sequera

Davant la situació greu de sequera en què ens trobem actualment, l'Ajuntament de Sant Celoni ha decidit modificar el reglament municipal en vigor amb l'objectiu de poder regular, entre altres mesures, la prohibició d'ús de l'aigua. L'escassetat de pluges en els últims mesos ha fet que tant a la conca del Ter com a la conca del Llobregat s'hagi entrat en una fase d'excepcionalitat que obliga a fer servir aigua potable només per a l'abastament domèstic, i en prohibeix altres usos com ara a les piscines públiques i privades, per al reg de jardins particulars i en parcs aquàtics i en altres instal·lacions de caràcter lúdic.

## La Generalitat es compromet a iniciar la construcció del nou hospital l'any 2010

A petició de l'Ajuntament de Sant Celoni, dijous 6 de març, la consellera Marina Geli va rebre l'alcalde Francesc Deulofeu a la seu de la conselleria. Durant la trobada, la consellera va concretar el calendari previst per posar en marxa el nou hospital: el 2010 començar les obres amb una durada d'uns dos anys. Geli va confirmar que els equipaments dins una ARE, àrea residencial estratègica, tenen prioritat pel govern de la Generalitat. És el cas de Sant Celoni amb la ubicació del nou complex sociosanitari (hospital comarcal, residència geriàtrica, centre de dia) als terrenys de Can Riera de l'Aigua.

La consellera de Salut es va mostrar molt receptiva davant la possibilitat plantejada per Deulofeu d'incloure dins la franja de servei de l'hospital, municipis de la franja de Girona com Breda, Riells i Viabrea, entre d'altres que tal com va afirmar Geli obligarà a "planificar un hospital més ben dotat i amb més especialitats". Deulofeu i Geli van acordar de fer un estudi dimensionat a les perspectives de creixement del Baix Montseny, que han superat la previsió que es va fer quan es va plantejar ampliar l'actual hospital.

D'altra banda, la consellera va anunciar la posada en marxa del Govern Territorial de Salut del Baix Montseny abans de l'estiu, després que els 12 municipis integrants ja han aprovat els estatuts.



L'alcalde Francesc Deulofeu amb la consellera de Salut, Marina Geli el 6 de març passat

## L'Ajuntament augmenta el control sobre els abocaments industrials

Amb la col·laboració de l'Agència Catalana de l'Aigua (ACA), l'Ajuntament ha iniciat un treball d'anàlisi, inspecció i control d'abocaments industrials a la Tordera. L'objectiu és evitar un possible episodi d'inhibició del procés nitrificació-desnitrificació de l'Estació Depuradora d'Aigües Residuals (EDAR) de Sant Celoni que faria que la concentració de nitrogen total abocat a la llera superés lleugerament el màxim establert. El deficient procés de nitrificació, només pot ser causat per l'abocament de substàncies que ocasionen aquests efectes, de forma que inhibeixen el creixement i desenvolupament del bacteris responsables d'aquesta nitrificació.

## Inici de les obres al carrer de Breda de la Batllòria

El mes de febrer varen començar les obres de nova urbanització del carrer Breda de la Batllòria. Aquest projecte suposa l'obertura d'un pas entre la carretera Vella i el carrer Major, just davant de la façana principal de l'església. En aquest moment s'està pavimentant amb llambordes el carrer. A més, s'ha enrunat la tanca de l'antic pati de Can Bruguera de cara a arranjar aquest espai com a plaça.



## Visita de les escoles a la depuradora de Sant Celoni

Diverses escoles del municipi i rodalies han visitat l'Estació Depuradora d'Aigües Residuals (EDAR) de Sant Celoni situada al marge sud-est del polígon industrial Molí de les Planes. Un grup de 61 nens i nenes de 3r d'ESO de l'Escola la Salle, i un grups de 52 nens i nenes de Llinars del Vallès, van visitar les instal·lacions el passat 27 de febrer i 4 de març, respectivament. La depuradora de Sant Celoni és de tractament biològic, per fangs activats, per un cabal de disseny de 6.000 m<sup>3</sup>/dia.



## Inici de les obres del pas soterrat del carrer de Roger de Flor

El mes de març van començar les obres de supressió del pas a nivell del carrer Roger de Flor i la construcció del nou accés soterrat per a vehicles i vianants. De moment s'han desviat els serveis afectats: electricitat, aigua potable i clavegueram. Al marge nord s'ha instal·lat una xarxa aèria provisional de baixa tensió que, quan acabin les obres, se soterrarà com la resta de serveis.



## Aquest mes començaran les obres del túnel del carrer del Doctor Trueta

Amb l'enderroc de les naus començaran les obres del nou túnel d'entrada al municipi pel carrer del Doctor Trueta. El secretari de Mobilitat de la Generalitat, Manel Nadal, es va comprometre davant l'alcalde Francesc Deulofeu a començar les obres el mes d'abril. A la reunió que van mantenir dijous 6 de març, Nadal i Deulofeu van parlar també de la porta de Llevant. Actualment es disposa de l'avant-projecte i des del Departament de Política Territorial es van comprometre a seguir-hi treballant i redactar el projecte comptant amb les aportacions tècniques plantejades des del municipi. Segons l'alcalde, es tracta d'una "obra complexa però molt important per Sant Celoni que ha de resoldre la connexió del municipi amb la C35.



L'alcalde Francesc Deulofeu secretari de Mobilitat de la Generalitat, Manel Nadal el passat 6 de març

## Ajuts d'habitatge que es poden sol·licitar actualment

Ajuts	Sol·licitants	Presentació sol·licituds	Terminis
Renda bàsica d'emancipació	Joves de 22 a 30 anys	Oficina Local d'Habitatge	Durant tot l'any
Ajuts personalitzats a l'allotjament per pagar rebuts impagats de lloguer o quotes d'un préstec hipotecari	Tothom	Oficina Local d'Habitatge	Fins al 30 de novembre de 2008
Programa de cessió d'habitatges desocupats	Propietaris d'habitatges	Oficina Local d'Habitatge	Durant tot l'any
Per pagar el lloguer a arrendataris amb risc d'exclusió social	<p>Persones amb ingressos no superiors a 2,5 vegades l'IPREM:</p> <ul style="list-style-type: none"> <li>- Majors de 65 anys amb contractes de lloguer amb pròrroga forçosa</li> <li>- Llogaters d'habitatges d'administracions o empreses públiques d'àmbit local o entitat sense ànim de lucre</li> <li>- Llogaters amb contracte a través de les borses integrades a la xarxa de mediació per al lloguer social i en situació de risc d'exclusió social</li> <li>- Joves fins a 35 anys d'edat inclosos amb ingressos anuals mínims de 5.500 euros</li> </ul>	Oficina Local d'Habitatge	<p>Fins al 30 de juny de 2008 les persones amb contractes de lloguer anteriors a l'1 de gener de 2008.</p> <p>Fins al 31 d'octubre de 2008 les persones amb contractes de lloguer a partir de l'1 de gener de 2008.</p> <p>Σ</p>
Per habitatges desocupats que es posin en lloguer	Propietaris d'habitatges desocupats que s'hi hagin realitzat obres de posada al dia acreditades amb un màxim de 6.000 euros, que provenguin del mercat lliure i disposin de cèdula d'habilitat	Oficina Local d'Habitatge	Fins al 30 de maig de 2008
Test de l'edifici (TEDI) (és necessari per poder sol·licitar ajuts per rehabilitació en elements comuns d'edifici d'habitatges)	Comunitats de propietaris o titulars d'edificis	Oficina Local d'Habitatge	Fins al 14 d'abril de 2008
Informe intern d'idoneïtat (és necessari per poder sol·licitar ajuts de rehabilitació d'habitatges)	Propietaris d'habitatges	Oficina Local d'Habitatge	Fins al 14 d'abril de 2008
Subvencions per a la rehabilitació d'edificis d'ús residencial	<p>Edificis residencials pels quals s'hagi sol·licitat el Test de l'Edifici (TEDI) o l'Informe Intern d'Idoneïtat (III):</p> <ul style="list-style-type: none"> <li>- Comunitats de propietaris i titulars d'edificis d'habitatges d'ús residencial per la rehabilitació d'elements comuns de l'edifici</li> <li>- Titulars d'habitatges per a la rehabilitació dels interiors</li> <li>- Titulars d'edificis d'un sol habitatge, per a la rehabilitació d'elements que formen part de l'edifici o de l'interior de l'habitatge</li> </ul>	Oficina Local d'Habitatge	Fins al 30 de maig de 2008

**L'Oficina Local d'Habitatge està situada al carrer Campins 24, edifici el Safareig**

## Habitatges protegits del carrer de Maria Aurèlia Capmany

A finals de febrer es van signar els contractes de lloguer de la majoria dels 36 habitatges protegits del carrer de Maria Aurèlia Capmany número 4. Els habitatges han quedat distribuïts de la manera següent: 2 per a persones amb alguna discapacitat, 15 per a joves, 7 pisos per a gent gran, 11 més per població en general i un a la Fundació Acció Baix Montseny.



Signatura del contracte per part del gerent de la Fundació Acció Baix Montseny, entitat que gestiona un pis per treballadors amb discapacitat psíquica que, a causa dels seus seus ingressos, no poden accedir a un habitatge de lliure mercat.

# Subvencions i ajuts

Ajuts	Terminis	Qui ho pot demanar	Tramitació
Sol·licitud de la prestació econòmica per infant a càrrec i de la prestació econòmica per part,adopció o acolliment múltiple per a l'any 2008	Fins el 31 de desembre de 2008	Totes les famílies amb infants beneficiaris: -nens/es nats l'any 2008 -nen/es menors de 3 anys -nens/es menors de 6 anys si formen part de família nombrosa o monoparental	OAC Qualsevol oficina d'Acció Social i Ciutadania de la Generalitat
Sol·licitud del Títol de família nombrosa	Indefinit	Totes les famílies amb 3 infants o més, i famílies amb 2 infants quan un d'ells tingui reconegut un grau de disminució	OAC Qualsevol oficina d'Acció Social i Ciutadania de la Generalitat
Sol·licitud i Revisió de grau de disminució	Indefinit	Totes les persones en necessitat de reconèixer el seu grau de disminució	Àrea de Comunitat OAC Qualsevol oficina de Acció Social i Ciutadania
Programa "Noces d'Or"	Indefinit	Matrimonis que celebren els 50è aniversari de casament	OAC Qualsevol oficina d'Acció Social i Ciutadania de la Generalitat
Programa Termalisme Social	fins el 16 de maig de 2008	Pensionistes majors de 60 anys	OAC Qualsevol oficina d'Acció Social i Ciutadania de la Generalitat imerso
Sol·licitud de reconeixement de la situació de dependència i del dret als serveis i prestacions vinculades	Indefinit	Persones amb problemes de dependència vinculats a la mobilitat	Àrea de Comunitat Qualsevol oficina d'Acció Social i Ciutadania de la Generalitat
Sol·licitud de prestació econòmica per al manteniment de les despeses de la llar dels cònjuges o familiars supervivents	Indefinit	-Ser pensionista prestació de les prestacions de mort i supervivència o favor de familiars del sistema de la Seguretat Social - Disposar d'uns ingressos, per tots els conceptes, iguals o inferior a 7.948,10 euros (2007) - No ser usuari/a d'una prestació de serveis d'acolliment residencial, sanitari o anàloga.	Àrea de Comunitat Qualsevol oficina d'Acció Social i Ciutadania de la Generalitat
Ajuts personalitzats a l'allotjament 2008	Fins el 30 de novembre de 2008	Persones que acreditin que no poden satisfer els rebuts impagats de lloguer o les quotes d'amortització d'un habitatge de promoció privada.	Àrea de Comunitat

## Per més informació:

### Oficina d'Atenció Ciutadana de Sant Celoni

C/ Campins 24, (el Safareig)

Tel. 93 864 12 00

Horari: de dilluns a divendres

de 8.30 a 14.30 h i de 17 a 20 h (expete divendres tarda)

### Àrea de Comunitat

C/ de Santa Fe, 52

Tel. 93 864 12 12

Horari: de dilluns a divendres de 8 a 15 h

### Oficina d'Atenció Ciutadana de la Batllòria

C/ Miquel Mateu 6 (Les casetes)

Tel. 93 847 01 59

Horari: de dilluns a divendres de 9.30 a 13.30 h



## Intercanvi d'alumnes francesos amb alumnes del Cor de Maria

Un any més alumnes de França del Collège Florian d'Anduze, prop de Nimes, han estat una setmana a Sant Celoni fent un intercanvi amb l'escola Cor de Maria. Són 25 alumnes i dues mestres (Nicole Chappron i Vivianne Platet) i 30 alumnes celonins de 3r d'ESO, dues mestres i un professor (Glòria Giménez, Àngela Grau i Florenci Llavina). La setmana va ser intensa: **dilluns** van visitar el Parc Natural del Montseny que està agermanat amb el Parc de Cévennes; **dimarts** els francesos van anar a Terrassa i Sant Cugat, mentre els celonins van treballar el crèdit de síntesi: "Coneixem Sant Celoni i els seus entorns"; **dimecres** l'alcalde Francesc Deulofeu va rebre tots els alumnes a la Biblioteca; **dijous** van anar a visitar i **divendres** van marxar tot passant per Figueres. A més del sopar festa de benvinguda i la sortida familiar catalana-francesa a Empúries.



## Associació Catalunya contra el Càncer

La nostra entitat, any rere any, organitza l'Exposició de Manualitats a can Ramis, amb una gran col·laboració de persones que durant l'any fan les seves labors i manualitats. Així podem muntar una magnífica exposició, en la qual tothom gaudeix de veure-ho.

Aquest any ens ha acompanyat a la inauguració la presidenta provincial, la Sra. Dolores de Oya i Otero, i també va poder gaudir de la varietat de labors i manualitats que s'hi exposaven.

La venda ha estat excel·lent i **la quantitat recollida ha estat de 3.083 euros, que aniran a benefici de l'entitat per a l'any 2008.**

Moltes gràcies a tots i a totes per haver-ho fet possible! Tant els compradors, com els que aporten les seves labors i manualitats. Us ho agraïm de tot cor!

**La Junta Local de Sant Celoni**



## Escola Pallerola Setmana literària

El món de la cuina

## Del 21 al 26 d'abril a l'escola Pallerola celebrem la Setmana literària

Aquest any ens endinsarem en el món de la cuina, una temàtica que ha motivat a coneguts escriptors i que serà el fil conductor de les produccions literàries dels nostres alumnes. Al llarg de tota la setmana anirem fent tallers, encaminats a motivar i afavorir un treball seriós i engrescador. Elaboració de menjars, reflexió sobre hàbits alimentaris, recull de receptes de diferents comunitats i països, treball de vocabulari sobre el tema, entrevistes a cuiners, estudi i elaboració de poemes, cal·ligrames, treball de lectures sobre el menjar, creació de contes... El dia de Sant Jordi, amb la celebració dels Jocs Florals, gaudirem dels escrits que hauran anat "cuinant" tots els nens i nenes de la nostra escola. I no podia faltar en una setmana dedicada a la cuina, la presència a l'escola del cuiner **Santi Santamaria** de Can Fabes.

## Prova de sirenes d'accident químic

**ATENCIÓ!**  
**Prova de sirenes,**  
**a Sant Celoni i la Batllòria**  
**dimecres, 30 d'abril de 2008**

Serà una prova per comprovar que les sirenes funcionen bé i per fer conèixer el seu so a tota la ciutadania

Inici: 12 h  
Final: 12.10 h



Les malalties neurològiques degeneratives són cada vegada més freqüents al nostre país. A Sant Celoni, l'Associació neurològica Amics Baix Montseny ajuda als malalts i als seus familiars a conviure amb aquesta realitat. Cada tarda ofereixen ajuda mútua, tallers diversos i altres serveis.

Però l'esforç és molt important i necessiten la teva aportació econòmica. Col·labora-hi aportant una quota anual (mínim 50 euros), trucant als telèfons 93 867 01 38 o bé al 687 538 681.

**Junts podem!**

# Partits polítics



## Pressupost 2008: una manera de ser, una manera de fer

**El pressupost per a l'any 2008, que vam aprovar inicialment al darrer ple amb el suport de la CUP i d'un regidor del PSC reflecteix una nova manera de fer les coses a Sant Celoni que es deu a una nova manera de fer política.**

D'entrada perquè és un pressupost pactat amb la CUP. Alguns es van afanyar a dir que no respon al 100% del que CiU plantejava. És evident, és fruit d'un pacte, nosaltres no ho valorem negativament, en moments d'una certa crisi de la política creiem que és bo posar en valor el pacte, el compromís, el compliment dels acords. Criticar aquest fet no més pot respondre a dos motius: a fer oposició per oposició, cosa ben poc constructiva. O a estar massa acostumat a fer política a cop d'imposició de majories, cosa que tampoc és la nostra manera de ser, ni de fer.

**El pressupost augmenta els serveis a les persones, tot i que es preveu una reducció d'ingressos degut a la crisi de la construcció. Com ho garantim?** Doncs reduint la despesa corrent. Una nova manera de ser, i de fer.

Aquest pressupost **temporalitza les inversions**, és a dir, d'aquelles obres que han de durar més d'un any, no hi pressupostem la quantitat total, que és com es feia abans, sinó que preveiem la quantitat corresponent a la feina que s'ha de portar a terme aquest any, així mirarem de garantir que les inversions es vagin executant i evitarem, d'aquesta manera, que passin d'un pressupost a l'altre sense ni tan sols haver començat. Això també respon a la nostra manera de ser i, per tant, de fer.

El moment de criticar si aquesta manera de funcionar és bona o no, serà a final d'any, a l'hora de fer valoració de l'execució del pressupost. El PSC però, ja ho va fer just en el moment de presentar-lo i allò que nosaltres qualifiquem de realista ells ho van titllar de poc ambiciós. Un dels exemples per il·lustrar aquesta afirmació va ser retreure a l'equip de govern "no incloure un alberg de joventut per a Sant Celoni". Bé, no ho hem fet perquè fa un mes el govern de la Generalitat (PSC) va rebutjar una proposta parlamentària de CiU perquè es tirés endavant la construcció d'aquest alberg. I ens ho van dir al ple sense posar-se vermells! Això també deu ser una manera de ser i, pel que es veu, de fer.

**Grup Municipal de CiU**



## Què en penseu de la nova cultura de l'aigua?

La situació actual de manca d'aigua no respon únicament a una situació anòmala de manca de pluges, escenari recurrent en la climatologia de la Mediterrània occidental, per una banda, o dels baixos nivells de reserves als pantans, per una altra, sinó que és la conseqüència directa d'una mala planificació dels recursos hídrics i una gestió de l'aigua favorable al malbaratament per part de determinades activitats econòmiques.

S'està demostrant que l'estalvi d'aigua a les llars està tocant fons en molts municipis, i no pot ser la pedra angular de la gestió de l'aigua. Per tant és obvi pensar que la mala planificació del recurs i dels seus usos ha d'implicar per força canvis estructurals en sectors que han fet i fan un ús excessiu, i sovint un abús, d'un recurs cada cop més escàs amb l'esdeveniment del canvi climàtic i el fenomen de la desertització. Ens referim, obviament, als sectors de l'agricultura, la construcció, la indústria i el turisme.

Ja són moltes les veus que s'han alçat en contra de les mesures transvassistes del govern català, i més enllà de la situació actual de sequera i de posicionaments i contradiccions, Ecologistes de Catalunya reclama també:

- La recuperació dels boscos de ribera exclusivament amb espècies autòctones i la seva fauna associada, per a mantenir la qualitat dels ecosistemes de rius i rieres nets i saludables.
- La creació de normatives i ajuts per impulsar els sistemes de captació de pluvials, xarxes separatives, mecanismes d'estalvi i eficiència, regeneració d'aigües grises, al nucli urbà.
- La recuperació de zones on havien existit aiguamolls naturals i la creació de nous, de zones de laminació i llacunatge en aquells cursos fluvials, ja siguin temporals o permanents, que permetin la recàrrega dels aqüífers o l'emmagatzematge temporal d'aigua en àrees rurals, naturals o naturalitzades.
- L'obligació d'instal·lar sistemes de depuració en cycle tancat per a tot tipus d'activitats industrials que facin servir sistemes de refrigeració basats en l'evaporació i condensació d'aigua.
- Exigir transparència màxima i publicació de les dades actualitzades, quant als percentatges de pèrdues en les xarxes d'abastament, tant d'alta com de baixa, i responsabilitzant als i de conseqüents gestors, tant públics com privats, d'aquestes pèrdues, tot i els episodis de sequera per mala gestió i deficiències en el seu manteniment.
- La reducció dràstica en les concessions a determinades activitats econòmiques que no són prioritàries i que fan un abús del recurs (camps de golf, pistes d'esquí, urbanitzacions de luxe).

Com veieu, tots hi tenim molt a dir. ICV des del govern, no coincideix plenament amb els apunts que veieu d'Ecologistes de Catalunya. No es tracta per tant, de triar, sinó de sumar i de fer viables propostes que ens ajudin en una millor gestió de l'aigua.

**ICV Sant Celoni**  
icv@santceloni.gmail.com



## La urbanització de la zona de l'Institut beneficia interessos privats

El 18 de març la CUP va presentar en roda de premsa un informe ([www.santceloni.cup.cat](http://www.santceloni.cup.cat)) amb la descripció del procés seguit per urbanitzar aquest sector (anomenat P-16) situat entre la via del TGV i el pla dels Esports.

### Els fets

L'any 2006 el govern tripartit (PSC, ERC i ICV) va signar un conveni de cessió de sòl amb dos propietaris --el **Grup Kitna Plus SL** i un **propietari individual**-- segons el qual els terrenys passaven a ser zona d'ús residencial. El Ple municipal del 27 de febrer de 2007 va aprovar la modificació del pla general i, d'aquesta manera, els dos propietaris adquirien el dret de construir-hi. L'argument de l'Ajuntament per signar el conveni era que així obtenia espai per ampliar l'Institut. Una allau de queixes dels veïns del sector va fer aturar la modificació del pla quan aquest es va exposar públicament.

### Les penombres

El 2005, el Grup Kitna Plus SL compra la parcel·la de 5.000 m<sup>2</sup> per 30.000 euros. El 2006, Grup Kitna Plus SL signa el conveni de cessió de sòl amb el govern tripartit. A més, el Grup Kitna Plus SL va signar una hipoteca amb el Deutsche Bank que va avalar amb la parcel·la pendent de cessió a l'Ajuntament i que el banc va valorar amb 700.000 euros, que contrasten amb els 30.000 pagats un any abans per la compra del terreny.

### Els protagonistes

El president del Grup Kitna Plus SL, empresa amb domicili social a Sant Celoni, també és president de la Junta de Compensació del P-16 i apoderat de la societat **Proart21 SA**. Els consellers del grup estan vinculats a **Landscape Coperfil Activa SL**, **Landscape Coperfil Logistics SL** i **Coperfil Group SA**.

### El posicionament de la CUP

Considerem que per obtenir terrenys per construir equipaments bàsics per a la població no es poden beneficiar interessos privats. La CUP s'oposa a la segona modificació del pla general relativa al sector P-16 perquè es manté vigent el conveni de cessió de les parcel·les amb el Grup Kitna Plus SL i el propietari individual. Les modificacions del P-16 s'expliquen per gratificar els propietaris que van cedir els terrenys a l'Ajuntament, als quals a canvi se'ls va atorgar el dret de construir-hi. En el cas del P-16, la millor opció seria engagar un procés d'expropiació de les dues parcel·les necessàries per ampliar l'Institut. Per tant, la CUP s'oposa a l'aprovació del conveni urbanístic de cessió de terrenys.

**CUP Sant Celoni**  
santceloni@cup.cat



## Un futur incert i preocupant

Tots som conscients que la manca d'habitatge de protecció oficial és un dels problemes més importants que ens afecten. Per aquest motiu, la Generalitat impulsa mesures per fer efectiu aquest dret en diferents municipis de Catalunya. El problema es planteja quan, a Sant Celoni, el govern de CiU proposa fer un nou barri amb 1.270 habitatges a Can Riera de l'Aigua.

Aquests terrenys estan classificats com a sòl de valor agrícola, forestal i rústic i construir aquí faria desaparèixer una de les connexions naturals entre el nucli urbà i l'accés al Parc Natural del Montseny. Es traslladaria el límit de la traça urbana a tocar amb el traçat ferroviari del TGV, es desdibuixaria el model de poble compacte i es crearia un barri aïllat i insegur que ens recorda models, per sort ja superats, de barris construïts als anys 60 a l'àrea metropolitana de Barcelona.

Per altra banda un creixement desmesurat de la població i sense ordre comporta, inevitablement, problemes d'equipaments, serveis i infraestructures i posar en risc el nostre model de poble que sempre, fins ara, ha format part de la nostra identitat.

Demaneu responsabilitat al govern local. Sant Celoni i la Batllòria ja tenen previstes zones de creixement, a la trama urbana, on progressivament es poden construir habitatges i equipaments. No necessitem malmetre el nostre territori ni el nostre poble. Els equipaments que necessitem per afrontar el present i el futur dels ciutadans i ciutadanes del nostre municipi han de estar situats dins del nucli urbà, han de ser accessibles per a tothom. El nou hospital al Sot de les Granotes (com estava previst per l'anterior equip de govern municipal i acordat amb el Departament de Salut) i el nou CAP, una residència per a la gent gran i un centre de dia a l'edifici de l'actual hospital.

Decisions tan importants, on ens hi juguem la transformació del nostre poble, no es poden prendre en minoria, d'esquenes als ciutadans i sense la resta de forces polítiques i socials de Sant Celoni i la Batllòria. Demanem diàleg i responsabilitat per consensuar, entre tots com volem viure i com serà el futur del nostre municipi.

**Grup Municipal Socialista**  
gmpsc@santceloni.cat



## Qui hi sortirà perdent?

N'hi hauria prou a demanar al primer (o primera) passavolant de fora de la vila quin és l'esdeveniment de la història de Sant Celoni que, per una gran majoria, ha ajudat més a situar-la en el mapa dels Països Catalans. Alguns privilegiats gormands potser ens esmentarien un famós restaurant. I podeu estar segurs que serien molt poques persones, en canvi, les que s'atrevirien a citar certa novel·la de Santiago Rusiñol o l'església de Sant Martí, totes dues obres de gran vàlua, sens dubte. Menys serien encara les que en destacarien la festa major o l'arquitectura de Domènech Mansana; el ball de gitanes o el cavaller Soler de Vilardell i l'espasa de virtut. No hi ha dubte que allò que, per una gran majoria de compatriotes, significa el topònim "Sant Celoni" és una celebració estival que ha aplegat, un cop rere un altre, durant tres anys, desenes de milers de joves delerosos d'escoltar música i de compartir reivindicacions de caire social i territorial.

Gràcies a l'Acampada Jove, el jovent celoni ha pogut gaudir en directe de grups de referència com la Companyia Elèctrica Dharma, Obrint pas o Mesclat... L'Acampada Jove també ha fet de caixa de ressonància d'ideals com l'emancipació de classe i nacional al costat del debat sobre l'emancipació juvenil... Però, encara que hi hagi qui prefereixi ignorar-ho, són els establiments celonins els que més se n'han beneficiat i els que més la trobaran a faltar, si l'Acampada no torna aquest any a la nostra vila. I si això arriba a passar, tothom sabrà d'avançada que han estat l'actual consistori municipal i els seus socis en la governabilitat aquells que no s'han amoinat a bellugar ni un dit per conservar l'Acampada Jove a casa: l'esdeveniment que havia situat Sant Celoni al mapa per tantes i tantes persones i que tants guanys havia reportat a la població.

**Secció Local d'Esquerra Republicana de Catalunya**  
santceloni@esquerra.org



A los gobernantes no sólo se les critica, sino que cuando se lo merecen, también se les debe felicitar.

Por eso, desde el Partido Popular, que somos conscientes y nunca buscamos el rédito político, queremos felicitar a nuestro alcalde por su buen hacer en dos proyectos que están en marcha, como son el Tanatorio Municipal, en donde los familiares pueden velar a sus seres queridos con dignidad, no en un pequeño rincón y en la calle, como se hacía hasta ahora.

Y también por el nuevo parvulario que se está llevando a cabo en el recinto de la Rectoría Vella. Ya sabemos que el señor Castaño, anterior alcalde durante 18 años, dice que éstos eran proyectos del anterior gobierno municipal: esto es cierto; y por eso queremos felicitar a los actuales inquilinos del ayuntamiento: por ser capaces de llevar adelante proyectos que, no siendo suyos, sí son beneficiosos y necesarios para todos los ciudadanos de Sant Celoni.

Tenemos precedentes de los socialistas de grandes proyectos, que simplemente por no ser suyos quedaron derogados porque primaba más la política de partido que la de los ciudadanos; por ejemplo: el Plan Hidrológico Nacional, el trasvase del Ebro, y tantos otros.

Aunque se nos pueda tratar de reiterativos, instamos al señor Alcalde a que ponga en marcha el otro gran proyecto para completar los tres más importantes de la actualidad: el Hogar del Pensionista, digno de este colectivo tan marginado desde siempre por los socialistas, y que figuraba tanto en el programa del Partido Popular, como en el de su partido.

**Jesús Porrero Chaves**  
Presidente Junta Local del PP

## Exposicions

### Rectoria Vella

#### Som aigua

La mostra proposa una nova cultura d'ús i respecte de l'aigua. Exposició itinerant de l'Obra Social Caixa Sabadell i Fundació CASSA

Fins al 4 de maig

Horari: dissabte i feiners de 5 a 8 del vespre. Diumenge i festius de 2/4 de 2 a 2 del migdia i de 5 a 8 del vespre. Dilluns tancat.



### Can Ramis

Natura i muntanya  
XIII Concurs Sant Jordi de Fotografia i Diapositives  
del 18 d'abril a l'11 de maig

Horari: Dijous, divendres i dissabte de 6 a 8 del vespre.

Diumenge i festius de 12 a 2/4 de 2 del migdia i de 6 a 8 del vespre.



### Farmàcies de guàrdia Abril

01	Draper
02	Vigas - Cardona
03	Casas
04	Sancho
05	Chanut
06	Chanut
07	Draper
08	Vigas - Cardona
09	Casas
10	Sancho
11	Chanut
12	Draper
13	Draper
14	Vigas - Cardona
15	Casas
16	Sancho
17	Chanut
18	Draper
19	Vigas - Cardona
20	Vigas - Cardona
21	Casas
22	Sancho
23	Chanut
24	Draper
25	Vigas - Cardona
26	Casas
27	Casas
28	Sancho
29	Chanut
30	Draper

## AGENDA

### Divendres, 11 d'abril

**Hora del conte - Animalades**  
amb la Companyia l'Os Mandrós

- A 2/4 de 7 de la tarda
- A la biblioteca de la Batllòria

Organitza: Biblioteca l'Escorxador

**Presentació del llibre Plantas de Muntanya**  
de Josep Ma. Panareda Clopés

- A les 8 del vespre
- Al Teatre Municipal Ateneu, Sala Petita

Organitza: Alguer-7

**Exposició Aconcagua 2008**  
Cicle d'audiovisuals de muntanya i excursionisme

- A 2/4 de 10 del vespre
- A la biblioteca l'Escorxador

Organitza: CESC

### Dissabte, 12 d'abril

**Hora del conte: Rodari que rodaràs**  
Amb la Companyia l'Os Mandrós

- A 2/4 de 12 del matí
- A la biblioteca l'Escorxador

**Presentació del llibre Històries i Llegendes de l'any vuit**, de Daniel Rangil  
amb la presència de l'autor i de Xavier Alfaras

- A les 7 de la tarda
- A la Rectoria Vella

**Concert i ball a càrrec de l'orquestra**  
La Principal de la Bisbal

- A les 10 de la nit
- Al Teatre Municipal Ateneu, Sala gran

Entrada: 7 euros

### Divendres, 18 d'abril

**Inauguració de l'exposició Natura i muntanya.**  
XIII Concurs Sant Jordi de Fotografia i Diapositives i lliurament dels premis

- A les 8 del vespre
- A Can Ramis

Organitza: Centre Excursionista Sant Celoni

**Nit de lletres: Martin Eden**, de Jack London  
Conduïda per Jesús Pacheco

- A les 9 del vespre
- A l'Hotel Suis

### Dissabte, 19 d'abril

**Mercat Solidari en benefici dels animals abandonats**

Venda a preus simbòlics d'objectes de segona mà cedits per particulars. Amb els diners recollits,

- de 2/4 d'11 del matí a 2/4 de 9 del vespre
- A la plaça de l'Església

Organitza: MontAnimal, Protectora del Baix Montseny

**Mostra de Dansa**

- A les 12 del migdia
- A la plaça de la Vila

Organitza: Escola de Dansa Esther Cortés

**Farcell de jocs tradicionals**  
A càrrec del grup Fefe i Cia

- A les 5 de la tarda
- A la plaça de la Vila

Organitza: Xarxa Sant Celoni

**Premis Sant Celoni 2007**  
Presentació dels llibres guanyadors

- A les 7 de la tarda
- A la llibreria Els Quatre Gats

**Marc Parrot en concert: Interferència**

- A les 10 de la nit
- Al Teatre Municipal Ateneu, Sala Gran

Entrada: 10 euros<sup>≈</sup>

**Música local**  
amb Eril Experience + Twisted Nails + Miyahi

- A les 11 de la nit
- Al Teatre Municipal Ateneu, Sala Petita

entrada lliure

### Diumenge, 20 d'abril

**Cim dels Avens, al Baix Camp (715 m.)**  
Sortida alta muntanya amb el CESC

- A les 6 del matí
- A la pl. Comte del Montseny

Organitza: CESC

**Natura i orientació per Santa Fe del Montseny**  
Sortida amb el CESC

- A les 8 del matí
- A la pl. Comte del Montseny

Organitza: CESC

**Mercat Solidari en benefici dels animals abandonats**

- de 2/4 d'11 del matí a 2/4 de 9 del vespre
- A la plaça de l'Església

Organitza: MontAnimal, Protectora del Baix Montseny

**Presentació del llibre Vilardell i Sant Martí de Montnegre. El bosc mediterrani dens i les perxades de castanyers**, de Sara Piqueras, Martí Boada i Geòrgia Rodoreda

- A les 12 migdia
- A la Biblioteca l'Escorxador

**Cinema a la tarda**  
Manuale d'Amore

- A les 6 de la tarda
- Al Teatre Municipal Ateneu, Sala Petita

### Dilluns, 21 d'abril

Setmana a la carta de l'Escola de Música

**Toquem La Polca**  
Joves-Adults que sàpiguen tocar algun instrument

- A les 6 de la tarda
- A l'Escola Municipal de Música, Aula 6

**Concert de guitarra,**  
a càrrec de Roger Tàpias & CIA.

- A 1/4 de 8 del vespre
- Al Teatre Municipal Ateneu, Sala Petita

**Va d'Endevinalles**  
Concert espectacle amb alumnes de 10 a 17 anys de conjunts de guitarra, cor i gralla de l'Escola Municipal de Música. Totes les edats.

- A 2/4 de 9 del vespre
- Al Teatre Municipal Ateneu, Sala Petita

### Dimarts, 22 d'abril

Setmana a la carta de l'Escola de Música

**Toquem amb qualsevol cosa-1**  
Vine a fer música i ritmes amb tota mena d'objectes.  
8-10 anys

- A 2/4 de 6 de la tarda
- Al Teatre Municipal Ateneu, Sala Petita

Toquem amb qualsevol cosa-2

**Vine a fer música i ritmes amb tota mena d'objectes. 11-13 anys**

- A 3/4 de 7 de la tarda
- Al Teatre Municipal Ateneu, Sala Petita

**Música... Per què serveix?**  
Concert espectacle amb alumnes de 10 a 17 anys de conjunts de vent i percussió de l'Escola de Música. Totes les edats

- A 2/4 de 9 del vespre
- Al Teatre Municipal Ateneu, Sala Petita

### Dimecres, 23 d'abril

Venda de llibres i roses

- tot el dia
- A la plaça de la Vila

Setmana a la carta de l'Escola de Música

**Les 4 estacions de Garibaldi**  
Concert espectacle amb alumnes de 7 a 10 anys de conjunts de guitarra, corda i cor de l'Escola de Música. 3-7 anys

- A 2/4 de 6 de la tarda
- Al Teatre Municipal Ateneu, Sala Petita

**Tens talent! Passa per aquí i ensenya'ns què saps fer... 11-13 anys**

- A les 7 de la tarda
- Al Teatre Municipal Ateneu, Sala Petita

**20è aniversari del Centre de Formació d'Adults Baix Montseny.** Lectura marató de Mirall Trençat. Presentació de la revista Suar Tinta realitzada pels i les alumnes.

- A les 5 de la tarda
- A la Biblioteca l'Escorxador

**Ballada de sardanes**  
A càrrec de la cobla Flama de Farners

- A les 7 de la tarda
- A la plaça de la Vila

Setmana a la carta de l'Escola de Música

**Els rius del jazz**  
Concert espectacle amb alumnes a partir de 14 anys de la Jazzband i el cor Maribaus de l'Escola de Música. Totes les edats.

- A les 9 del vespre
- Al Teatre Municipal Ateneu, Sala Petita

### Dijous, 24 d'abril

**Cloenda del curset de sardanes a les escoles**  
A càrrec de la cobla Flama de Farners.

- A les 10 del matí
- A la plaça de la Vila

Setmana a la carta de l'Escola de Música

**Els Músics de Breda**  
Concert espectacle amb alumnes de 8 a 11 anys de conjunts de vent i corda de l'Escola de Música

- A 3/4 de 6 de la tarda
- A l'Escola Municipal de Música, Sala Petita

**Break Dance**  
Aprendre a fer una coreografia fàcil per introduir-nos en aquest món. A partir d'11 anys.

- A les 7 de la tarda
- Al Teatre Municipal Ateneu, Sala Petita

**Música i èpoques**  
Concert espectacle amb alumnes a partir de 14 anys dels conjunts elèctrics i corda jove de l'Escola de Música. Totes les edats.

- A 2/4 de 9 del vespre
- Teatre Municipal Ateneu, Sala Petita

### Divendres, 25 d'abril

**Trobada de lectors de Harry Potter per a totes les edats**  
Amb Martin Fischer, membre de l'equip de traductors

- A les 7 de la tarda
- A la biblioteca l'Escorxador

**Cinema comentat**  
Apocalypse now, presentat per Jesús Pacheco i Julià

- A les 9 del vespre
- Al Teatre Municipal Ateneu, Sala Petita

### Dissabte, 26 d'abril

**Petita hora del conte: El circ de tots**  
amb Dinsdungat Animació. Sessió per a nens i nenes d'1 a 4 anys

- A 2/4 de 12 del matí
- A la biblioteca l'Escorxador

**Un passeig pel Sant Celoni medieval**  
Visita guiada per Sant Martí de Pertegàs, la Rectoria Vella, la Força o muralla de Sant Celoni i la capella de Sant Ponç

- A les 6 de la tarda
- Al Parc de la Rectoria Vella

**Teatre - Ofici de Gàrgola**  
Un espectacle al voltant de la poesia de Pau Gener Galin

- A les 10 de la nit
- Al Teatre Municipal Ateneu, Sala Gran

Entrades: 8 euros (anticipades) ó 10 euros (taquilla del teatre).

Venda anticipada d'entrades a la Llibreria els 4 gats, Papereria el 6X3, Llibreria Alguer 7, i Papereria Tretze Vents.

**Música local**  
amb Groove is here + Comet Blue Band

- A les 11 de la nit
- Al Teatre Municipal Ateneu, Sala Petita

entrada lliure

### Diumenge, 27 d'abril

**Una nova travessa pel Cadí**  
Sortida amb el CESC

- A les 7 del matí
- A la pl. comte del Montseny

Organitza: CESC

**Visita guiada**  
L'església parroquial de Sant Martí i l'esplendor del barroc

- A les 6 de la tarda
- Al Parc de la Rectoria Vella

