

# CELONI

L'Informatiu  
Butlletí municipal - maig 2010



Ajuntament de  
Sant Celoni



**Sant Celoni turisme**  
bosc, cuina i patrimoni

## EDITORIAL



Francesc Deulofeu  
Alcalde

### Sant Celoni, un poble del que sentir-nos orgullosos

Sembla que per fi el bon temps va de debò i, inevitablement ens aporta un plus al bon ànim. Però el maig a Sant Celoni ens depara molts altres elements que contribuiran a l'optimisme col·lectiu.

El principal és la inauguració de **la primera oficina de turisme del municipi**. Ja tocava que el miler de cotxes que passa cada cap de setmana pel municipi tinguessin un lloc on ser atesos i que poguéssim posar en valor les nombroses meravelles que ens envolten, per gaudir-ne i per sentir-nos-en participants. Això només és el principi, però el camí és imparabile. Degusta-ho a les pàgines que segueixen.

Un altre motiu d'orgull és la **segona edició de la Mostra d'entitats** del dissabte 29. Tenim una vida associativa de luxe, per nombre, per diversitat i per vitalitat, i bé hem de procurar-li espais per a fer-se conèixer i per poder ser coneguda per les persones que hi vulguin contribuir. Cultura, esport, política, salut, de gremi... no ens falta de res!

Pren-te una estona i mira't aquesta publicació. Hi trobaràs bons motius per a ser optimista. I, si se't fa avinent, fes-nos aportacions a través del correu [santceloni@santceloni.cat](mailto:santceloni@santceloni.cat) o del Facebook [www.santceloni.cat/facebook](http://www.santceloni.cat/facebook)

Junts anirem a més!

# Sant Celoni, bosc, cuina i patrimoni

## Promovem el turisme per gaudir-ne tant visitants com locals

Al bell mig de la conca de la Tordera, Sant Celoni es configura com el punt principal de referència del Baix Montseny. Situat en un entorn de gran bellesa natural té les potencialitats per deixar de ser punt de pas cap al Montseny i el Montnegre i convertir-se en punt de trobada per a molts visitants. L'ajuntament n'està convençut i per això ha promogut una imatge de marca que recull tres grans recursos del municipi i l'entorn (el bosc, la cuina i el patrimoni) i a finals d'aquest mes obrirà la primera Oficina de Turisme ubicada al carrer Major, a l'Hospital Vell.

## Tenim un gran potencial

A mig camí entre dos grans pols emissors i receptors de turisme com són les ciutats de Barcelona i Girona, Sant Celoni s'ubica a la vora de dos espais naturals de gran importància al país, com són el Parc Natural del Montseny i el del Montnegre i el Corredor. Compta, a més, amb un patrimoni monumental d'una notable qualitat artística, a més d'una forta dinàmica comercial i de l'atractiu que conserven els carrers i places del seu centre i de la tranquil·litat que s'hi respira.

Actualment, l'activitat turística de Sant Celoni té un pes específic relativament reduït en comparació amb altres activitats productives que es desenvolupen al municipi, especialment la industrial i la vinculada al comerç i altres serveis.

Tanmateix, per la seva importància estratègica com a generadora d'ocupació i de riquesa, no només mitjançant l'activitat directa, sinó també la indirecta que comporta, es vol potenciar el desenvolupament planejat i sostenible de l'activitat turística que complementi la resta d'activitats que ja hi són presents.

El Pla director de Turisme, presentat el maig de 2007, marca les línies estratègiques a seguir per desenvolupar turísticament el municipi, detalla tots els aspectes ja disponibles però que cal posar en valor per reforçar l'atractivitat (esgrafiats de l'Església parroquial, Pont Trencat, Torre de la Muralla, Sant Llorenç de Vilardell, les Llobateres...) i fixa propostes d'actuació molt concretes, tant a curt com a mig i llarg termini.

## Estrenem marca turística!

La marca turística *Sant Celoni, bosc cuina i patrimoni* recull tres grans atractius del municipi. A més, identifica Sant Celoni com un lloc turístic singular, diferenciat, de qualitat i desestacionalitzat i de gaudi i respecte de la natura, l'entorn i la gastronomia.

## SUMARI

En portada	2
Activitat de govern	5
Cultura	6
Patrimoni	9
Educació	10
Comunitat	11
Pressupost	12
Sostenibilitat	14
Entorn	15
Espai públic	16
Tecnologies de la informació	16
Comerç	17
Seguretat ciutadana	17
Esports	18
Subvencions i ajuts	20
Habitatge	21
Espai obert	22
Grups municipals	23
Agenda	24

SANTCELONI  
bosc cuina patrimoni

**29 de maig  
a les 13 h**  
Inauguració de l'Oficina  
de Turisme a  
l'Hospital Vell

Vine a veure-ho!

L'ajuntament obrirà una Oficina d'informació turística a l'edifici de l'Hospital Vell del carrer Major, número 53. Aquest nou equipament es vol convertir en espai de referència per a totes les persones que visitin Sant Celoni i el Baix Montseny i que vulguin conèixer els seus recursos i productes turístics. L'ajuntament i la Fundació privada Hospital de Sant Celoni, propietària de l'edifici, han signat un conveni de cessió per 10 anys de la primera planta de l'edifici.

L'alcalde Francesc Deulofeu ha agraït a la Fundació privada Hospital de Sant Celoni "la cessió de l'ús d'aquest espai en ple centre del municipi que suposa obrir un nou entorn a la ciutadania". Segons el gerent de la Fundació, Rafael Gotsens, el conveni confirma un dels objectius de la Fundació, "obrir-nos a la ciutadania a la que hem de donar servei més enllà del punt de vista mèdic".



## Un patrimoni natural de gran riquesa ecològica

El municipi de Sant Celoni té un ric patrimoni natural que esdevé un tret identitari per a totes les persones que hi viuen. L'entorn natural de Sant Celoni és d'una gran riquesa ecològica. Situat entre **dos parcs naturals, el Montseny i el Montnegre**, el municipi es caracteritza per tenir més del 80% del seu territori a l'obaga del Montnegre, un massís forestal amb ambients diversos propis de la muntanya mediterrània amb mostres d'hàbitats centreuropeus. Alhora, Sant Celoni és una de les entrades principals al Parc natural del Montseny, emblemàtic no tan sols pels seus valors naturals sinó també, igual com el Montnegre, per la seva transformació històrica a partir de les activitats humanes. La Tordera i els hàbitats fluvials també caracteritzen el territori, essent corredor natural entre la plana vallesana i la Selva, i l'eix principal de connexió biològica entre els parcs del Montnegre i el Montseny. L'**aiguamoll de les Llobateres** és un excepcional i interessant punt d'observació de flora i fauna d'ambients aquàtics a la plana al·luvial de la Tordera.

## Un patrimoni cultural singular

El patrimoni arquitectònic és un dels elements del paisatge dels pobles i de les ciutats que de manera més directa i entenedora ajuda a conèixer-ne la història. **Sant Celoni i la Batllòria, compten amb un atractiu catàleg d'edificacions que il·lustra la llarga trajectòria del municipi**, les primeres referències escrites del qual es remunten al segle IX. Entre aquesta riquesa arquitectònica, destaquen l'**Església de Sant Martí**, amb una magnífica façana barroca decorada amb un dels esgrafiats més importants de Catalunya. El conjunt de **Sant Martí de Pertegàs** i la **Rectoria Vella** que situa el visitant als orígens de la vila. La Força, bé cultural d'interès nacional, amb la torre recentment restaurada, i la **capella de Sant Ponç** donen a conèixer el romànic i el creixement de la vila del segle XII al XIV. La restauració de l'edifici de can Ramis posarà en valor un edifici representatiu del creixement de Sant Celoni durant el segle XVII-XVIII. També hi ha edificis representatius del modernisme com l'**Ajuntament**, la **Tèrmica**, l'**Escorxador**, tots ells de l'arquitecte municipal Josep Domènech Mansana.

A la Batllòria a més de l'església de la Mare de Déu de l'Esperança, iniciada el segle XVI, hi ha diferents edificis emblemàtics com el **Ribot**, **Can Bruguera**, **Can Cabra**, **Can Batllori** o l'**Hostal**.



# Activitats per sensibilitzar i divulgar el patrimoni

L'ajuntament i entitats i altres administracions treballen per donar a conèixer, sensibilitzar i divulgar aquest patrimoni i es promouen diferents iniciatives:

- Passejades guiades per al parc natural de Montnegre i el Corredor que promouen els ajuntaments del parc natural i DIBA
- Passejades pel patrimoni i la història de Sant Celoni i la Batllòria; en el programa de festes es programen visites comentades a l'església de Sant Martí, al Sant Celoni medieval amb Pertegàs i la Força al patrimoni arquitectònic i cultural de la Batllòria
- Edició de díptics com el de la Llobateres, l'església de Sant Martí, la Força, l'itinerari per la vall d'Olzinelles i properament el darrer viatge

del Quico Sabaté o l'itinerari carener de Sant Martí de Montnegre.

- Organització d'activitats i sortides que entitats i ajuntaments organitzen pels entorns del municipi: la Marxa pel Montseny, la pedalada pel Montnegre, la pujada al Turó de l'home...
- La senyalització i custòdia d'itineraris; els senders de gran recorregut (GR 5, GR 92...) el camí del paísos catalans, el camí de Sant Jaume...
- L'edició de llibres i/o altres publicacions com el passegem per de l'informatiu, Teixidores i Tapers, la col·lecció de llibres de Sant Celoni, Montnegre, Natura i Societat, l'Abans...
- Exposicions temporals



## De l'1 al 9 de juliol, 1a Setmana gastronòmica

Aquest any per primer cop s'organitza, amb la col·laboració de l'Associació d'Empresaris Turístics del Montseny i alguns restauradors de Sant Celoni la 1a setmana de la cuina del Baix Montseny. El tret de sortida serà la mostra gastronòmica "Tastets d'estiu" el divendres 1 de juliol i es clourà el divendres 9 amb una jornada vinícola. Al llarg de la setmana hi haurà diverses activitats com cuina en directe al mercat municipal, tallers de cuina a la plaça i un mercat de productes locals, entre d'altres. Alguns restauradors de Sant Celoni oferiran un menú gastronòmic amb productes del Montseny i/o del Montnegre a preus assequibles.



## www.santceloni.cat/turisme

Per tal de millorar la informació turística al visitant s'està treballant en una reestructuració de les informacions relacionades amb els recursos turístics que hi ha actualment al web municipal de manera dispersa: patrimoni natural, patrimoni cultural, itineraris, etc.

Així, s'està agrupant tota la informació existent (millorant-la i ampliant-la) i recollint altres informacions referents a locals de restauració, comerç i altres activitats d'oci i turisme que es desenvolupin al municipi, així com en una agenda d'activitats amb capacitat per atraure visitants de manera que es disposi d'un portal turístic al

web que permeti a més a més rebre les consultes i suggeriments concrets referents al turisme a Sant Celoni.



## El Museu del bosc de Catalunya, segueix avançant

El Museu del bosc de Catalunya es planteja com una institució de referència europea amb vocació de posar en valor els boscos i estimular l'interès i coneixement que la societat en té. Aquest equipament defuig de la idea clàssica de col·lecció enciclopèdica per convertir-se en un centre cultural de divulgació, de debat i de recerca on el visitant compregui el bosc i surti amb ganes de visitar-lo.

Malgrat la importància que han tingut i tenen els boscos a Catalunya, en la cultura moderna no hi ha prou consciència social d'aquesta condició. Així, en un país com Catalunya on els boscos representen més del 60% de la seva superfície, transferir a la societat els coneixements més pioners referents als boscos i als processos ambientals que s'hi donen, pot esdevenir una eina de progrés, benestar i competitivitat.

Actualment, l'equip del reconegut museòleg Jorge Wagensberg, director de l'àrea de Medi

Ambient i Ciència de la Fundació la Caixa, està redactant el programa museogràfic. A més de la Fundació la Caixa, es compta amb el suport de l'Institut de Ciència i Tecnologia Ambientals de la Universitat Autònoma de Barcelona, de la mà del celoni Martí Boada.



L'alcalde Francesc Deulofeu amb el Director de l'àrea de Medi Ambient i Ciència de la Fundació la Caixa, Jorge Wagensberg i Martí Boada, el mes de novembre, a la signatura del contracte per la redacció del programa museogràfic del Museu del Bosc

## El Camí, al seu pas per Sant Celoni, ja està senyalitzat

L'ajuntament va signar l'octubre de 2006 un conveni per a la realització i implantació del tram del Camí del Montseny: Vallès Oriental – Selva – Osona. dins el projecte "El Camí" que té com a finalitat promoure el coneixement i l'arrelament territorial i cultural de tots els habitants dels territoris de parla catalana i promoure un turisme cultural i sostenible mitjançant un recorregut per la cultura, la història, el paisatge i l'esperit dels seus territoris.

Per assolir aquest objectiu s'està dissenyant i senyalitzant, amb la participació de les institucions i teixit social, una ruta per fer a peu arreu de les terres de parla catalana, que vetebri el territori. A hores d'ara ja està senyalitzat la totalitat del tram d'El Camí al Montseny i s'ha editat una guia que inclou informació del patrimoni cultural, històric, natural i social de Sant Celoni i els altres municipis pels quals passa la ruta i s'està treballant per la seva dinamització amb caminades de milora, revisió i manteniment de l'itinerari i la seva senyalització, actes de presentació de la guia, presència en fires i aplecs, contactes amb empreses i centres excursionistes, etc.

## Adhesió al Camí de Sant Jaume

El darrer ple municipal va aprovar l'adhesió de Sant Celoni a la iniciativa promoguda per la Federació d'Associacions d'Amics del Camí de Sant Jaume de Catalunya i l'Associació Gerunda de recuperació, difusió i senyalització del camí de Sant Jaume (Camino de Santiago) al seu pas pel nostre municipi.

A Sant Celoni el Camí de Sant Jaume transcorre seguint el traçat del camí Ral medieval, per la riba esquerra de la Tordera. A la Batllòria passa pel camí Ral de la Batllòria (entre l'Hostal Nou i la Ferreria) i el carrer Major. A Sant Celoni segueix el carrer Major, que era aproximadament l'antic camí Ral, travessa l'antiga Força o muralla medieval i continua fins a l'inici del carrer Major; des d'aquí segueix el carrer Doctor Trueta i la carretera que enllaça amb el Pont Trencat, que servia per travessar la Tordera i entrar al terme de Santa Maria de Palautordera.



## Activitat de Govern

### Més d'una vintena de persones assisteixen al primer acte de benvinguda als nous celonins i celonines

Més d'una vintena de persones novingudes durant el primer trimestre de l'any van assistir a la primera sessió de benvinguda celebrada el 10 d'abril a l'Ajuntament. L'alcalde de Sant Celoni, Francesc Deulofeu, els va presentar i explicar la Guia de Benvinguda, i els va convidar a intervenir per exposar tot allò que creguessin oportú o els dubtes que volguessin aclarir. Tal i com va explicar l'alcalde, l'objectiu "és donar la benvinguda als nous celonins i celonines i posar al seu abast la informació necessària perquè se sentin bé en aquest nou entorn i perquè tenim moltes ganes que hi participin i en gaudeixin".

Després de la xerrada de l'alcalde va començar la segona part, aquesta vegada al carrer, amb una caminada pel municipi per tal de conèixer a través dels edificis singulars de Sant Celoni, la seva història, llegendes, activitat comercial al llarg dels segles, acabant la passejada al Parc de la Rectoria Vella, accedint, fins i tot, a la capella de Sant Martí del Pertegàs. En aquest punt es va cloure la trobada que tindrà una periodicitat trimestral.

Durant la trobada es va lliurar a tots els assistents un pac de benvinguda amb la guia i diferents elements d'informació i promoció del municipi.



## La Festa Major a la Forestal

### Espai de barraques, concerts i fira de la festa major als terrenys de la Forestal

La zona de la Forestal acollirà enguany l'espai de barraques, concerts i fira de la Festa Major de setembre. Concretament s'ocuparà una parcel·la municipal que té una superfície de 7.000 m².

### Representants d'entitats i tècnics municipals visiten l'espai

Dimecres 14 d'abril, representants de les 16 entitats que integren la comissió de barraques i tècnics municipals varen visitar l'espai. Durant la visita es varen comentar aspectes relatius a la distribució dels diferents elements (escenari, barraques, zona de serveis, fira...) i les accions de condicionament de la parcel·la: moviment de terres per generar dues plataformes anivellades i estesa d'una capa de tot-ú (grava), s'instal·larà enllumenat públic, es milloraran els accessos per accedir en el recinte, tant per als vianants com per al personal de servei i organització.

Per determinar aquesta nova ubicació s'han considerat, sobretot alguns dels aspectes que entitats i ajuntament varen consensuar en el procés de participació de març de 2008.

- Itinerança de l'espai de festa; després de dos anys a la zona del Residencial Esports, tocava una nova ubicació.

- És un espai cèntric, és a cinc minuts de la Plaça de la Vila i els diferents passos soterrats garanteixen la mobilitat i accés dels vianants: carrer Pau Casals i Olzinelles i Sant Francesc (en obres d'execució). Alhora es garantirà l'estacionament i la mobilitat dels vehicles.

- La parcel·la és prou gran per donar cabuda a la zona de concerts, barraques i fira.

- S'apropa la festa a diferents barris del poble: Illes Belles, Molí Paperer i les Torres.



### Ja tenim els grups que tocaran a la Festa Major de setembre 2010!

La comissió de concerts joves ha fet una bona feina i... ja tenim confirmats tots els grups! Abans de res agrair a tothom qui hi ha participat, ja sigui venint a les reunions com via mail, per les seves aportacions i interès!

El programa, doncs, ha quedat així:

#### Divendres, 3 de setembre

**Orquestra Tràfic**  
(orquestra de versions)  
**DJ MkJMarc i Poetas del Asfalto**  
(música house i hip-hop)

#### Dissabte, 4 de setembre

**UMA** ([www.myspace.com/umasc](http://www.myspace.com/umasc))  
**La Troba Kung-Fú** ([www.latrobakungfu.net](http://www.latrobakungfu.net))  
**Muyayo Rif** (<http://muyayorif.org>)

#### Diumenge, 5 de setembre

**Phox Code**  
([www.phoxcode.com/Catalan/HomeCAT.html](http://www.phoxcode.com/Catalan/HomeCAT.html))  
**Gino Diamantini**  
([www.myspace.com/ginodiamantini](http://www.myspace.com/ginodiamantini))  
**La Banda del Coche Rojo**  
([www.labandadelcocherojo.com](http://www.labandadelcocherojo.com))

Tota la informació actualitzada a [www.santceloni.cat/festamajor](http://www.santceloni.cat/festamajor)



### 29 de maig: Mostra d'Entitats 2010

Més d'una quarantena d'entitats participaran a la segona edició de la Mostra d'Entitats 2010 que tindrà lloc dissabte 29 de maig de 10 a 1 h del migdia i de 4 a 8 h del vespre. Durant aquest dia, els carrers del centre de Sant Celoni, des de la plaça de l'Església fins a la plaça de la Vila i carrers del voltant, s'ompliran de carpes on les entitats es donaran a conèixer. Però la Mostra no acabarà aquí, el programa que omplirà tot el dia d'activitats el poble (des de tallers i conferències a cercaviles i activitats esportives de tota mena) continuarà a la nit amb la mostra de cultura popular Arrelcat 2010 que organitza la Colla Bastonera Quico sabatí i al Teatre Municipal l'Ateneu amb la representació de l'obra "Austràlia" de Trocateatre i Tramoia.

Les activitats lligades a la Mostra d'Entitats es tancarà el diumenge 6 de juny! La Colla de Diablers de Sant Celoni, organitza una baixada de carretons des de l'avinguda Verge del Puig fins el carrer Santa Fe (davant la policia local), prova puntuable pel Campionat de vehicles d'inèrcia de Catalunya.

### 20è Concurs de cartells de la Festa Major

Un any més, l'Ajuntament de Sant Celoni convoca el concurs de cartells de la Festa Major de setembre. El termini de presentació finalitzarà el dia 10 de juny. El tema, el procediment i les tècniques d'aquest concurs són lliures. En el treball ha de constar-hi, com a mínim, el text "Festa Major 2010. Sant Celoni del 3 al 6 de setembre", amb un tipus de lletra que sigui entenedor. El premi és de 450 euros i el lliurament tindrà lloc en un acte públic inclòs en el programa de la Festa Major.

Les bases del concurs estan disponibles al web [santceloni.cat](http://santceloni.cat)

### Sant Celoni Sona! Concurs 2010

Amb l'objectiu de promocionar i difondre els grups de música del Baix Montseny, l'Ajuntament convoca un any més el concurs Sant Celoni Sona! Hi poden participar tots els grups de música amateurs o semiprofessionals que, com a mínim, 1 dels seus membres sigui del Baix Montseny. De tots els grups inscrits, el jurat del concurs en seleccionarà 4 que passaran a la final que tindrà lloc dissabte, 10 de juliol, a la plaça de la Biblioteca de Sant Celoni. El premi del concurs consistirà en l'enregistrament, masterització i edició d'un EP (5 temes), del qual se'n faran còpies destinades a difondre l'obra del grup.

Més informació: [www.santceloni.cat](http://www.santceloni.cat)

Inscripcions del 17 al 27 de maig

Sant Celoni Sona!  
Concurs 2010



20è Concurs de cartells de la Festa Major de setembre 2010

# Festes de Sant Jordi a Sant Celoni i la Batllòria

Sant Celoni i la Batllòria van viure un cap de setmana ple d'activitats per celebrar les festes de Sant Jordi que van comptar amb un gran nivell de participació ciutadana

## SANT CELONI



El 18 d'abril es va presentar a l'Ateneu el llibre *La Batllòria i la Tordera. Una història inseparable* de Gemma Estany, Martí Boada i Geòrgia Rodoreda, editat per l'Ajuntament de Sant Celoni. El 22 es va presentar a la Batllòria.



El dia abans de Sant Jordi, com és tradicional, va tenir lloc a la plaça de la Vila la cloenda del curset de sardanes a les escoles que organitza l'Agrupació sardanista Baix Montseny.



El divendres 23 d'abril la plaça de la Vila de Sant Celoni es va omplir de parades de llibres i roses. L'ajuntament hi va ser present amb un estand d'informació.



L'Escola d'Adults va presentar el 20è número de la revista *Suar Tinta* i va comptar amb la intervenció de l'escriptor celoní Pau Gener i de l'alumnat.



Més de 350 persones entre músics, cantaires i actors van donar vida a *La llegenda d'una espasa*, espectacle en motiu del Vè Aniversari del Centre Municipal d'Expressió.



Dissabte 24 d'abril, a la tarda, a la plaça del Bestiar es varen concentrar uns 300 representants de diferents colles de diables, timbals i el seu bestiar festiu i popular convocats per la Colla de Diables de Sant Celoni.



Diumenge, a la plaça de la Vila, un titella de fusta preciós es va passejar buscant les carícies de la gent.



Els Xics de Granollers i els Nens del Vendrell van fer 3 rondes de dos castells cada una.



Diumenge a la tarda, una quarantena de persones van fer la visita guiada a l'església parroquial de Sant Martí i l'esplendor del barroc

## LA BATLLÒRIA



La pluja no va espantar els ciclistes que van fer la passejada guiada en bicicleta a Les Llobateres, diumenge 18 d'abril



Per commemorar el 20è aniversari de la Colla de Geganters i Grallers de la Batllòria van fer una catifa floral.



Una quinzena de persones van passejar pels carrers de la Batllòria admirant els monuments arquitectònics que mostren l'esplendor de l'època medieval.



Dissabte al matí, a la plaça de l'Església, els alumnes de 6è de l'Escola Montnegre van muntar parades per vendre llibres i una tómbola, pro-viatge fi de curs.



Arrossada popular organitzada per la Colla de Geganters i Grallers de la Batllòria: no va quedar cap tiquet!



A primera hora de la tarda, el grup d'animació infantil Pica Picarol va fer ballar petits i grans!

## La Biblioteca de la Batllòria, un equipament cultural de referència

La Biblioteca de la Batllòria és una biblioteca filial de la Biblioteca de l'Escorxador de Sant Celoni que pretén potenciar el foment de la lectura, facilitar l'accés al coneixement i dinamitzar activitats culturals a la Batllòria. La Biblioteca de la Batllòria s'ha consolidat com un equipament cultural de referència.

Disposa de:

- premsa diària i revistes periòdiques
- connexió a Internet
- fons documental de 1500 exemplars (obres de referència, novel·la d'actualitat, contes per a infants...).

- servei de préstec interbibliotecari tant amb la biblioteca de Sant Celoni com amb biblioteques d'altres d'arreu de Catalunya, gratuït pels veïns i veïnes de la Batllòria; permet accedir a un fons que supera el milió de documents.

Així mateix, es programen activitats diverses com: L'hora del conte que es programa mensualment, el Campionat d'escacs que es fa cada any a la tardor i altres activitats de dinamització cultural.

La biblioteca està oberta de dilluns a divendres de 17 a 20 h i està situada al carrer Major, 15 davant de l'església.

	2008	2009
Visites	3100	3605
Mitjana assistència diària	13	15
Usuaris préstec	209	327
Préstecs	474	801
Nous carnets	25	26
Connexions Internet	1324	2015



### Sant Celoni acollirà la IV trobada comarcal del Voluntariat per la Llengua i dels cursos de català

El divendres 4 de juny, a partir de les 7 de la tarda, els participants del programa Voluntariat per la llengua i dels Cursos de Català per a Adults del Vallès Oriental celebraran la quarta trobada comarcal, aquesta vegada a la plaça de la Vila de Sant Celoni.

Durant l'acte, comptarem amb la presència del periodista Eloi Vila, veí de Sant Esteve de Palautordera. A més a més, els alumnes dels diferents nivells dels cursos de català del Vallès Oriental, després d'un treball exhaustiu, ens presentaran el Quadern, en què hi ha un recull de diferents escrits amb un tema central, el Montseny. Seguidament, el grup Xarop de Canya amenitzarà la festa.

Voluntariat per la llengua és un programa de la Secretaria de Política Lingüística de la Generalitat de Catalunya i del Consorci per a la Normalització Lingüística que fomenta l'ús de la llengua catalana en les relacions personals tot posant en contacte una persona que parla habitualment català amb una altra que en té coneixements bàsics i que vol fer un pas endavant per parlar-lo amb normalitat.

El Consorci per a la Normalització Lingüística, creat l'any 1989 com a òrgan territorial d'aplicació a Catalunya de la política lingüística del Govern, està format actualment per la Generalitat de Catalunya, 83 ajuntaments, 37 consells comarcals i la Diputació de Girona. A través d'una xarxa de 22 centres de normalització lingüística estesa per tot el territori, amb més de 130 punts d'atenció i més de 400 professionals especialitzats, el Consorci desenvolupa estratègies i accions per garantir l'extensió territorial del coneixement i l'ús de la llengua catalana.

### Una cinquantena de persones al monestir de Sant Pere de Casserres

Unes cinquanta persones van participar el passat 17 d'abril a la sortida cultural al monestir de Sant Pere de Casserres i al jaciment ibèric i medieval de l'Esquerda (Roda de Ter) dins la programació de sortides que organitza l'Ajuntament de Sant Celoni.

El monestir està encimbellat en un dels meandres del riu Ter, sobre el pantà de Sau. Des d'allà es va poder gaudir d'una bona vista i d'un entorn paisatgístic admirable, envoltat d'espadats.

En un altre meandre del Ter, al costat mateix del poble de Roda de Ter, es va visitar el jaciment arqueològic de l'Esquerda. També té una situació estratègica, i des d'allà es divisa una bona part de la plana d'Osona.

#### Properes sortides culturals:

##### 22 de maig, tot el dia

Reus, ruta del modernisme per la ciutat i Gaudí Centre

##### 19 de juny, matí

Barcino: la ciutat romana de Barcelona. Inclou visita al subsòl arqueològic de la plaça del Rei

##### 23 d'octubre, matí

Caves Codorniu, edifici modernista a Sant Sadurn d'Anoia

Per a informació i inscripcions cal posar-se en contacte amb l'àrea de Cultura de l'ajuntament, a la Rectoria Vella (93 864 12 13; [promocio.cultural@santceloni.cat](mailto:promocio.cultural@santceloni.cat)).



## Passegem pels... sots de Montnegre



Un dels trets de la Muntanya de Baix és la gran quantitat de sots que té. Alguns, ben coneguts, tenen caràcter i són fàcils de penetrar-hi, però molts d'altres són feréstecs i de difícil accés, amb noms només sabuts per aquells que es coneixen el Montnegre pam a pam. El títol d'aquest escrit és, doncs, una mica contradictori: passegem per llocs inacessibles, intransitables! La proposta, però, és una altra: observar els sots des de punts elevats de la muntanya, des dels camins que s'enfilen pels vessants i les carenes.

Ara, a mitja primavera, encara podem distingir el bosc de ribera serpentejant pels fons de les valls, amb les fulles noves, toves i d'un verd grisenc intens. Són les fulles de verns, cirerers de bosc, gatells, freixes, oms, avellaners... Fa poques setmanes els sots es veien emblanquinats per la florida dels cirerers, arbres de fusta noble que a principis d'estiu, amb els seus fruits, omplen el bosc de bon aliment.

Un dels recorreguts que permet veure aquest espectacle és la **pista de Sant Martí de Montnegre**. A partir de can Xifré comença a enfilarse pel solà de can Cases, i des d'alguns revolts es poden veure els sots del Montllorer primer i del Turó d'en Vives després: el sot de l'Alba, el sot d'en Caldera, el sot de les Obagues, el sot de les Maleeses, el sot de la font de Llorà, el sot Gran d'en Cases, el sot dels Ternals...

**Des de la Batllòria hi ha diversos camins**, aquests més perdedors, que s'enfilen i des dels quals s'entreveuen sots a vegades curts, a vegades llargs i profunds, molts amb noms de cases (sot de can Macià, sot de can Patraques, sot de can Nyerro, sot de can Vernenc, sot de can Toni...) i alguns d'altres més curiosos: sot de la Mina, sot de les Raons, sot dels Embarrats, sot dels Vidriers...

**A la vall de Fuirosos n'hi ha tants, de sots!** Per exemple, a dalt de tot, el sot de la Brinxa, el sot de can Lari, el sot del Crous, el sot de la Canal, el sot dels Sords, el sot de la Vinya Vella,

el sot de l'Infern, el sot de les Senyores, i molts d'altres. I a Olzinelles hi ha, entre d'altres, el sot de la Remor, el sot de les Mines, el sot de l'Arbre Estrany, el sot de l'Aranyal, el sot dels Llorers, el sot dels Cirerers, el sot de la Bóta, el sot de can Caseta... La llista de sots podria ser molt llarga i original, plena d'informació i coneixements de qui havia viscut i treballat aquesta muntanya, amb referència a cases, fonts, arbres, construccions, dubtes i sensacions.

Una visita al Montnegre intentant percebre aquesta quantitat de sots plens de vida, d'ambients diversos que **amplien la riquesa biològica de la Muntanya de Baix**, i sovint impenetrables per la nostra espècie, ens pot ajudar a sentir la immensitat d'aquest paisatge nostre tan proper.

Marta Miralles Cassina



Sot de can Ponet



Sot de can Preses florit



Branca d'om amb atalanta



Fulles de pollancre



Fruit d'om



Branca de vern

## Les escoles, les AMPA i l' Ajuntament promouen la socialització i reutilització de llibres

Les escoles i les AMPA del Sant Celoni conjuntament amb l'Ajuntament promouen la reutilització i socialització de llibres per tal d'assolir una sostenibilitat mediambiental i econòmica en benefici de tothom.

Els objectius de socialitzar i reutilitzar els llibres són:

- Produir un estalvi econòmic per a les famílies
- Fomentar l'educació per a la conservació i respecte del material escolar
- Promoure valors de solidaritat i companyonia
- Reduir els residus
- Contribuir a millorar el mediambient

Els principis bàsics que han guiat aquests projectes han estat:

- Respecte del ritme i dinàmica de treball de cada escola
- Complicitat entre l'administració, les escoles i les AMPA
- Difusió i conscienciació sobre el projecte a través de diferents materials (díptics i enganxines)
- Millores en la gestió dels llibres socialitzats i reutilitzats

Per a més informació, sobre el projecte de socialització i reutilització de llibres cal posar-se en contacte amb cadascuna de les escoles.



## Tots els escolars del municipi han gaudit de la programació de teatre, dansa i música a l'Ateneu

Tots els escolars de Sant Celoni i la Batllòria han gaudit novament aquest any a l'Ateneu d'un gran ventall d'espectacles de diferents companyies professionals de teatre i de dansa i de formacions musicals, dins el programa d'activitats que promou l'ajuntament per a les escoles del municipi.

Durant el curs, tots els alumnes de la vila, des dels més petits de les escoles bressol fins als d'ESO, gaudeixen un mínim de dues vegades d'aquesta oferta cultural que se'ls ofereix com a complement importantíssim de la seva educació.



## Alumnes de 3r l'escola Pallerola visiten l'Ajuntament i entrevisten l'alcalde

Dilluns dia 12 d'abril, 46 nens i nenes de l'escola Pallerola van fer una visita a les dependències de l'Ajuntament i una entrevista a l'alcalde Francesc Deulofeu. Aquesta activitat s'engloba en el projecte d'activitats educatives per a centres escolars que organitza l'Ajuntament i té com a finalitat bàsica apropar als escolars a les institucions locals i conèixer el seu funcionament.

Els alumnes van fer una visita a tot l'edifici de la plaça de la Vila i a l'Oficina d'Atenció Ciutadana (OAC). Durant l'entrevista amb l'alcalde, els infants van poder conèixer de primera mà la seva opinió sobre el creixement i el futur del poble i la seva experiència com alcalde.



## S'avança el procés de preinscripció al PQPI – PTT

El termini de presentació de preinscripcions per al curs 2010 – 2011 s'avança. Les sol·licituds es poden lliurar entre el 10 i 21 de maig, ambdós inclosos, en el despatx del PQPI – PTT (c/Santa Fe 52, 2n pis Sant Celoni).

El Programa de Qualificació Professional Inicial Pla de Transició al Treball (PQPI – PTT), està pensat per a proporcionar a joves d'entre 16 i 21 anys que no han acreditat l'ESO, recursos personals i professionals per a incorporar-se al món laboral en l'ofici per al qual s'han preparat i/o continuar la seva formació en estudis reglats per accés directe o superant la prova d'accés a CFGM o cursant menys mòduls C, en un centre de formació d'adults, per l'obtenció del GESO.

Per a més informació sobre les característiques del programa i sobre el procés de preinscripció i matriculació:

- Tríptic del Ptt a [www.santceloni.cat/ptt](http://www.santceloni.cat/ptt)
- Correu electrònic a [a8960027@xtec.cat](mailto:a8960027@xtec.cat)
- Tel. 93 864 12 22. Horari d'atenció del 9 a 14 hores (visites concertades)

**Preinscripció i matrícula 2010-2011**  
Calendari dels ensenyaments postobligatoris

### Batxillerat i formació professional de grau mitjà

**Preinscripció**  
del 10 al 21 de maig de 2010

**Període de matrícula**  
de l'1 al 7 de juliol de 2010

**Lloc**  
en el centre sol·licitat en primera opció

### Formació professional de grau superior

**Preinscripció**  
del 25 de maig al 4 de juny de 2010

**Període de matrícula**  
de l'1 al 7 de juliol de 2010

**Lloc**  
en el centre sol·licitat en primera opció

Més informació i tràmits per Internet: [www.gencat.cat](http://www.gencat.cat)



## 31 de maig: Dia Mundial sense tabac

Coincidint amb el Dia Mundial sense tabac, el Centre d'Atenció Primària, l'Hospital de Sant Celoni i l'Ajuntament organitzen activitats amb l'objectiu de conscienciar la ciutadania dels efectes nocius del tabac, l'addicció que genera i donar a conèixer els recursos existents per deixar de fumar.

El mateix 31 de maig hi haurà una taula informativa a l'entrada del CAP on hi haurà material informatiu i es realitzaran cooxime-tries per saber la quantitat de monòxid de carboni que tenim quan respirem.

També s'ha organitzat un concurs de cartells publicitaris adreçat als alumnes de 2n d'ESO dels centres educatius del municipi, els quals seran exposats al CAP a partir del dia 31 de maig. Aquest mateix dia es lliuraran els premis a 4 cartells publicitaris: el més elaborat, el més original, el més creatiu i el que transmeti un missatge més saludable.

Aquelles persones que vulguin informar-se o començar un tractament per deixar l'addicció al tabac es poden adreçar al Tritó del Baix Montseny, pla de prevenció de drogues i altres comportaments de risc. Aquest servei municipal us pot ajudar dels diferents recursos existents, com ara:

- Sessions per deixar el tabac al CAP de Sant Celoni
- Línea Verda: Servei d'atenció presencial i on-line per informar i orientar sobre la problemàtica referida a les drogues i a les drogodependències.
- El Tritó del Baix Montseny: Servei d'assessorament sobre el tabac i altres drogues. Àrea de Comunitat C/Sta Fe, 52 2n pis

## L'ajuntament de Sant Celoni amplia l'oferta de formació ocupacional

L'ajuntament de Sant Celoni i UGT han signat un conveni per oferir formació a professionals en actiu a través de l'Institut per al Desenvolupament de Formació i l'Ocupació (IDFO).

D'aquesta manera, l'ajuntament amplia l'oferta formativa que s'ofereix des del Servei Municipal d'Ocupació coincidint amb la posada en funcionament al setembre del nou Centre de formació i ocupació del Baix Montseny.

L'IDFO és un instrument de la UGT de Catalunya per a la gestió de la formació i l'orientació professional, que proporciona als treballadors/es diferents serveis encaminats a la millora professional.

A més del Servei Municipal d'Ocupació, l'equipament aplegarà els actuals serveis del Centre de formació d'Adults, l'Oficina de Català, el Pla de Transició al Treball i incorporarà un espai de desenvolupament econòmic, formació ocupacional i professional. L'edifici té uns dos mil metres quadrats i ocupa tota la façana del carrer Vallès entre els carrers de Palautordera, Montserrat i la plaça Baix Montseny.



Després de la signatura del conveni, l'alcalde Francesc Deulofeu i el secretari comarcal d'UGT, Òscar Riu, van visitar el nou Centre de formació i ocupació del Baix Montseny

## El Servei Municipal d'Ocupació, més a prop de la Batllòria

El Servei Municipal d'Ocupació de l'ajuntament de Sant Celoni ha posat en marxa una nova iniciativa per tal que totes aquelles persones de la Batllòria que vulguin demanar dia i hora per apuntar-se per primera vegada al servei puguin fer-ho sense haver de desplaçar-se expressament a Sant Celoni.

Per tant totes aquelles persones en edat laboral, interessades en realitzar la primera entrevista poden anar a l'OAC de la Batllòria al carrer Miquel Mateu, 6 (les Casetes), de dilluns a divendres de 9.30 a 13.30 h i demanar dia i hora.



## Curs bàsic per a persones manipuladores d'aliments

**DIES**  
17, 18 i 19 de maig de 2010

**HORARI**  
de 20 a 22 h

**LLOC**  
Centre de Formació d'Adults Baix Montseny

**PREU**  
22 euros

**INSCRIPCIONS**  
del 3 al 14 de maig de 2010  
a l'Àrea de Comunitat (93 864 12 12)



## Comparteix l'estiu amb un infant sahrauí: es busquen famílies acollidores!

Ja fa més de 10 anys que l'Ajuntament de Sant Celoni organitza les colònies d'infants sahrauís al nostre municipi. Enguany comencen la primera setmana de juliol i finalitzen la primera de setembre. Les famílies acollidores conviuen amb l'infant amb el suport de l'ajuntament, que ofereix activitats becades a l'Estiu Jove; l'ABS que els fa una revisió mèdica completa i un odontòleg i un oftalmòleg privats que els fan una revisió gratuïta de la seva especialitat.

**INFORMA'T I INSCRIU-TE ABANS DEL 28 DE MAIG A:**  
Àrea de Comunitat, de 9 a 14 h  
Carrer de Santa Fe 52, 1r, telèfon 93 864 12 12

# Pressupost 2010

## Pressupost municipal 2010: Contra la davallada d'ingressos, afinem les prioritats, augmentem la inversió i som encara més austers

El 29 d'abril es va aprovar inicialment el pressupost municipal de 2010, amb el vot favorable de CiU i PSC i el vot contrari de la CUP. Així, el pressupost de l'Ajuntament serà de 20,7 milions d'euros, un 10% inferior al de 2009 més una destacada partida per a inversions de 3,5 euros encaminada a incentivar l'activitat econòmica en el context de crisi actual. Tot i que el pressupost acusa la situació econòmica i compta amb menys ingressos procedents de tributs i de l'Estat, la despesa social augmentarà un 16,6 %.

### Ajust a la davallada d'ingressos

L'actual model de finançament local, basat en un model vinculat als habitatges i l'evolució del sector de la construcció, està agreujant el dèficit de finançament que pateixen els ajuntaments degut a la frenada en sec dels ingressos procedents de l'activitat de la construcció, que sembla que va tocar fons l'any 2009. Enguany continua la tendència i s'hi afegeixen dos nous elements:

- Disminució de més d'un 20% en els ingressos de les transferències de l'Estat
- Increment del 2% de l'IVA a partir de juliol que afecta a tots els contractes de l'ajuntament

Per tot això, el pressupost per l'any 2010 és un pressupost adaptat a la davallada d'ingressos i l'augment de necessitats.

### Més inversió

Entre les principals inversions destaca les previstes en l'àmbit **educatiu** com la redacció del projecte i l'obra d'ampliació del CEIP Pallerola perquè esdevingui institut-escola amb alumnes de 3 als 16 anys i l'avançament de la urbanització fins a Can Sans del carril bicicleta per garantir accés a la nova escola Soler de Vilardell.

Pel que fa a **Serveis socials**, l'esforç inversor se centra en millorar les instal·lacions des d'on s'atén a la ciutadania. En l'àmbit cultural, Can Ramis, amb les obres d'adequació de la planta baixa i el pati (Ràdio Municipal i sala d'actes), suposarà la principal inversió.

En **Medi ambient**, s'adequaran diferents terrenys públics per convertir-los en horta pública.

Pel que fa a actuacions **urbanístiques**, es resoldran alguns dèficits importants com el carrer Abat Oliva o la urbanització del carrer Pau Casals.

Dins les inversions a l'**espai públic**, les millores en l'accessibilitat continuen sent una prioritat, seguida de la renovació i millora de zones de jocs infantils i el soterrament de contenidors.

A la **Batllòria**, les obres de construcció de la Unió Batllorienca i el Pont de la Tordera encapçalen les principals inversions per aquest 2010.

INGRESSOS	2009	PREVISIÓ 2010
Tributs propis (impostos, taxes i preus públics)	9.663.826,02 €	11.041.045,34 €*
Contribucions especials i Quotes urbanització	760.410,42 €	54.680,50 €
Transferències Estat		
Fons nacional cooperació local	2.971.602,77 €	2.367.434,04 €
Aportació FEOSL	-	359.332,00 €
Generalitat: Fons de Cooperació Local	244.562,99 €	253.119,78 €
Altres ingressos propis	2.261.876,16 €	1.632.426,02 €
Transferències corrents	1.381.607,90 €	1.539.133,51 €
Transferències de capital	4.326.193,31 €	835.832,43 €
Préstec	1.300.647,99 €	2.620.278,15 €
<b>TOTAL</b>	<b>22.910.727,56 €</b>	<b>20.703.281,77 €</b>

\* Inclou la previsió d'ingrés de 561.394,08 euros d'IBI de l'autopista del període 2003 - 2006

## Prioritats: Potenciar les actuacions de formació, promoció econòmica i els serveis socials

**Els eixos prioritaris sobre els que s'ha elaborat els pressupostos per l'any 2010 són:**

- Potenciar les actuacions de formació i ocupació. En aquest eix el nou equipament de Sax Sala es configura com a una actuació important per desenvolupar aquestes dues polítiques, especialment en la part de formació continuada i ocupacional que tenen un pes

baix actualment i la seva coordinació amb el servei d'orientació laboral. **2.166.000 euros**

- Promoció econòmica. Es realitza un increment en la dotació econòmica per tal de impulsar noves activitats de promoció econòmica i comercial, i les activitats destinades a potenciar les actuacions relacionades amb el turisme, arran de l'obertura del centre d'infor-

mació, que permeti una major diversificació de l'activitat al municipi. **205.000 euros**

- Serveis Socials. Per tal d'atendre millor les creixents demandes socials, augmenta la dotació pressupostària i es reestructurarà internament l'àrea. **1.145.000 euros**

## Més austeritat per rendibilitzar els recursos

El pressupost municipal 2010 recull l'esforç de totes les àrees de l'ajuntament per reduir despeses. Al costat de la reducció en temes de protocol, dietes i telefonia dels electes, s'ha iniciat una línia de treball per rendibilitzar els seus recursos. En aquest sentit, s'ha centralitzat la contractació de diferents serveis per aconseguir millors condicions econòmiques (telefonia, material d'oficina, impressió i repartiment de publicacions, etc). L'objectiu és poder disposar de més recursos per destinar-los a serveis de primera necessitat.

## Principals inversions previstes per a l'any 2010

ÀREA/ÀMBIT	Projecte Inversió	COST TOTAL	APORTACIÓ MUNICIPAL 2010
Educació	Adquisició de mobiliari i material informàtic per al nou equipament de Sax Sala	119.004,56 €	101.729,19 €
	CES Pallerola (projecte + obra)	3.000.000,00 €	Avançament dels recursos
Promoció cultural	Can Ramis (fase 3)	1.200.000,00 €	491.442,94 €
	Adquisició de mobiliari i material informàtic equipament de can Bruguera	6.000,00 €	6.000,00 €
	Taula llums CME	7.000,00 €	7.000,00 €
	Carrosses cavalcada reis	12.000,00 €	12.000,00 €
Biblioteca	Climatització Biblioteca	6.000,00 €	6.000,00 €
Esports	Camp Mpal Esports	34.800,00 €	34.800,00 €
	Pistes municipals petanca	20.000,00 €	20.000,00 €
Gent Gran	Casal d'avis	20.000,00 €	20.000,00 €
Equipaments	Construccions Hortes	232.000,00 €	232.000,00 €
Actuacions Urbanístiques	C/ Abat Oliva	146.000,00 €	120.445,00 €
	Urbanització carrer Pau Casals	163.084,00 €	133.958,50 €
	Urbanització equipament educatiu a Can Sans (serveis + carril bici)	412.116,46 €	412.116,46 €
Espai Públic	Inversions Espai Públic	638.000,00 €	343.000,00 €
Comunicació i Noves tecnologies	TV per Internet	30.000,00 €	30.000,00 €
	Projecte Sant Celoni 2.0	30.000,00 €	30.000,00 €

BATLLÒRIA			
Actuacions Urbanístiques	Pont de la Tordera	1.459.431,91 €	1.459.431,91 €
	Accessos per a vianants a l'estació	432.793,33 €	432.793,33 €
	Plaça Església	19.932,78 €	19.932,78 €
Actuacions Culturals	Unió Batllorienca	1.138.761,00 €	1.088.761,00 €
	Pavelló de la Batllòria (projecte + obra)	500.000,00 €	500.000,00 €
No s'han inclòs les inversions previstes en el Fons Estatal d'inversions per a l'any 2010, com són el Centre de dia i el local per entitats, rehabilitació parcial de Can Bruguera i la implantació de l'Administració electrònica.			

### Avís del cadastre

Durant la campanya de presentació de la declaració de renda de 2009, que es va iniciar el dia 3 de maig de 2010 i finalitza el dia 30 de juny de 2010, la Direcció General del Cadastre ha comunicat a l'Ajuntament de Sant Celoni que té previst realitzar una actuació per tal de subsanar el major nombre de discrepàncies possibles entre les dades de titularitat de les finques urbanes que figuren al Cadastre Immobiliari i la titularitat real de les finques.

Així, la Direcció General del Cadastre enviarà una carta a cada declarant amb discrepàncies instant-los a que regularitzin la seva situació davant del cadastre mitjançant la presentació de la documentació acreditativa corresponent.

Aquesta documentació es pot presentar bé al registre de la Gerència del Cadastre a Barcelona (Travessera de Gràcia, 58, Tel. 93 366 22 01), bé a l'oficina de l'Organisme de Gestió Tributària a Sant Celoni (Carretera Vella núm. 5, Tel. 93 867 45 41), que la remetrà a la Gerència del Cadastre.

## La fotovoltaica del l'escola bressol: una instal·lació de caràcter didàctic i divulgatiu

El Centre per a la Petita Infància i Família, al carrer Pere Ferrer, incorpora a la seva façana sud una instal·lació d'energia fotovoltaica formada per 208 vidres assimilable a una petita central productora d'electricitat. El corrent elèctric generat pels mòduls s'injecta directament a la xarxa elèctrica de baixa tensió aprofitant de manera neta i silenciosa tota la radiació solar que aquests absorbeixen. La instal·lació genera una quantitat d'energia petita, 9,30 kw, i l'objectiu bàsic és que sigui una instal·lació de caràcter didàctic i divulgatiu. Els Premis Solar 2009 atorgats per l'Associació Europea per les Energies Renovables va concedir-li el "premi especial per a treballs d'investigació relacionats amb les energies". L'Associació Europea per les Energies Renovables atorga els Premis Solar 2009 a nivell estatal i europeu als municipis, empreses, organitzacions i professionals que hagin fet activitats i serveis rellevants per promoure l'ús de l'energia solar.

### COM FUNCIONA?

La fotovoltaica és una tècnica que permet produir electricitat directament de la llum del sol a través de cèl·lules solars. La llum irradia una

cèl·lula de material semiconductor (silici), generant una tensió elèctrica. És a dir, es produeix electricitat per les pròpies característiques físiques del material que s'utilitza – el silici –, que reacciona a la llum solar. Aquestes cèl·lules s'agrupen per formar un mòdul solar. Aquests mòduls formen el panell solar.

A la instal·lació del Centre per a la Petita Infància i Família el generador fotovoltaic està format per vidres fotovoltaics de dos tipus:

- 60 laminats vidre-vidre de 125 Wp (silici policristal·lí), als que per qüestions de disseny s'ha afegit un tercer vidre de color a la part posterior.
- 148 laminats vidre-vidre de 27 Wp (silici amorf),

Per tant, la potència pic de la instal·lació és: 60 x 125 Wp + 148 x 27 Wp = 7500 + 3996 = 11.496 Wp

El camp fotovoltaic s'ha distribuït en 4 files de laminats, les dues dels extrems (superior i inferior) són les acolorides (laminats de silici

policristal·lí) i les dues centrals són les amorfes. La inclinació del camp és de 76° sobre la horitzontal i té una orientació Sud.

La instal·lació disposa d'un sistema de monitorització global via Internet. Aquest sistema està operatiu a [www.xarxasolar.net](http://www.xarxasolar.net) o [www.redsolar.net](http://www.redsolar.net) i permet veure la producció de la instal·lació en temps real en intervals de 5 minuts. També es pot consultar la producció mensual i anual podent visualitzar totes les dades emmagatzemades.



## Les ecoetiquetes: compra respectant el medi

Al mercat podem triar entre milers de productes i serveis amb diferents qualitats, preus, dissenys i nivells de respecte al medi ambient. En aquesta secció de l'Informati expliquem com reconèixer els productes menys perjudicials pel medi. Una visió ràpida per identificar les ecoetiquetes i saber què signifiquen.

OFICIALS		
ECOETIQUETA	Entitat que l'atorga	On la podem trobar?
 <a href="http://mediambient.gencat.net">http://mediambient.gencat.net</a>	Departament de Medi Ambient i Habitatge, Generalitat de Catalunya	En gran varietat de productes (aixetes, bosses d'escombraries...) i serveis (càmpings, hotels, tallers de vehicles, residències i cases de pagès, etc.)
 <a href="http://www.europa.eu.int/comm/environment/ecolabel/index.htm">www.europa.eu.int/comm/environment/ecolabel/index.htm</a>	L'organisme competent a Catalunya és el Departament de Medi Ambient i Habitatge, Generalitat de Catalunya	En productes variats: bombetes, electrodomèstics, matalassos, pintures i vernissos, productes tèxtils, ordinadors, paper, detergents, etc.
Etiquetes similars al Distintiu de garantia de qualitat ambiental presents en el mercat europeu, atorgades per l'administració.		
 Àngel Blau (Blaue Engel) Alemanya	 Cigne Blanc (Nordic Swan) Països escandinaus	 Umweltzeichen baume Àustria
 Stichting milieukeur Holanda	 NF - Environnement França	

NO OFICIALS		
ECOETIQUETA	Entitat que l'atorga	On la podem trobar?
 <a href="http://www.aenor.es">http://www.aenor.es</a>	Entitat privada "Asociación Española de Normalización y Certificación"	En pintures i vernissos, arxivadors i classificadors, mòduls fotovoltaics, etc.
 Öko-tex	Associació Internacional d'Investigació i Assaig en el camp de l'Ecologia Tèxtil	Productes tèxtils
 PEFC	Pan European Forest Certification Council, organització internacional que agrupa silvicultors i productors forestals	Només en fusta
 FSC	Forest Stewardship Council. Organització internacional que agrupa productors, certificadors, grups socials i ambientals, etc.	En productes elaborats a partir de la fusta

## Obres en marxa!

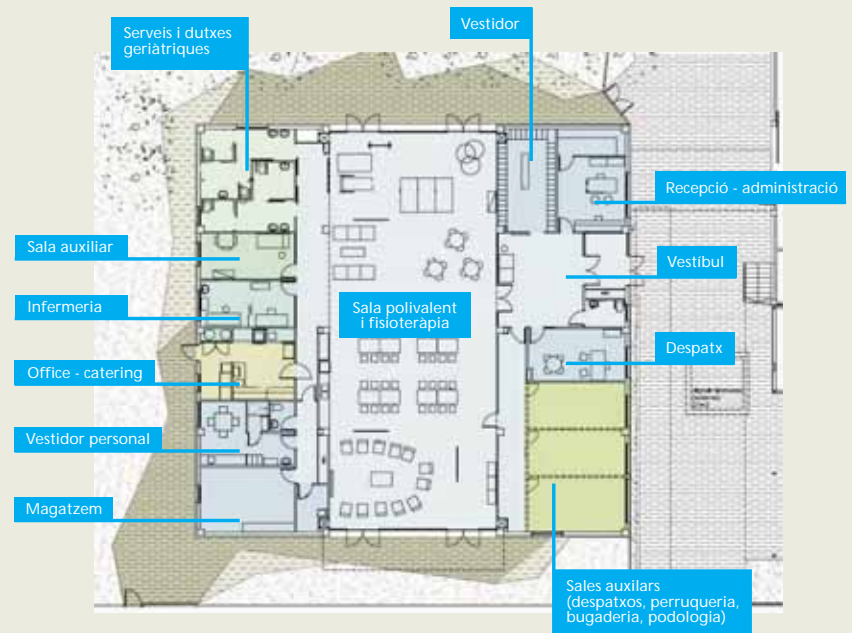
Durant aquestes darreres setmanes, l'ajuntament ha adjudicat a diverses empreses l'obra de construcció del Centre de Dia amb un local annex per l'Associació Neurològica i d'adequació de Can Bruguera de la Batllòria com a seu de l'Observatori de la Tordera. Les obres, finançades amb càrrec al Fons Estatal d'Ocupació Local i Sostenibilitat, s'han d'enllestir abans no acabi l'any.

### Centre de Dia i local per l'Associació Neurològica

Les obres de construcció del Centre de Dia als terrenys de l'escola Moncanut s'han adjudicat a l'empresa Construcciones Solius SL. S'enderrocarà l'edifici existent i es construirà un edifici de nova planta de prop de 700 m<sup>2</sup> amb capacitat per a quaranta persones. Disposarà d'una gran sala per a esbarjo i treball amb els usuaris divisible en diverses zones segons el tipus d'activitat, serveis higiènics adaptats i amb dutxes, *office* per a *càtering*, despatxos per a consultes externes i control d'infermeria i els espais auxiliars per a altres serveis a definir.

El pressupost de construcció és de 627.427,50 euros i el termini d'execució és de sis mesos.

També s'han adjudicat les obres de condicionament de la nau existent al costat de l'edifici de la Moncanut que serà la seu de l'Associació Neurològica Baix Montseny. La mercantil Imaga Proyectos y Construcciones SA farà l'obra per 188.442,45 euros més l'IVA amb un termini d'execució de sis mesos.



### Adequació de Can Bruguera com a seu de l'Observatori de la Tordera

Les obres corresponents a l'adequació de l'edifici de Can Bruguera a la Batllòria com a Observatori de La Tordera s'han adjudicat a Jesús Pacheco Julià. Es condicionarà la planta baixa de l'edifici, d'uns 68 m<sup>2</sup>, amb una zona de treball, amb accés des del carrer Major de la Batllòria i una zona auxiliar de magatzem i serveis. També es netejarà la façana de l'edifici i el pati.

Tenen un pressupost de 130.000 euros i un termini d'execució de cinc mesos.



### L'ajuntament acorda amb l'ATLL la construcció d'una passera sobre la Tordera a Can Draper

El Consistori ha arribat a un acord amb l'empresa pública Aigües Ter Llobregat (ATLL) perquè assumeixi la construcció d'una passera sobre la Tordera a l'alçada de Can Draper. En aquests moments ATLL està construint una canonada per portar aigua de la dessalinitzadora de la Tordera, a Blanes, fins a la planta del Ter a Cardedeu i el seu projecte contemplava creuar la Tordera per sota la llera. Tenint present les connotacions ambientals que això suposaria, l'ajuntament ha proposat la construcció d'una passera i aprofitar-ne la plataforma per fer-hi passar la canonada.

El pont de vianants i bicicletes sobre el riu Tordera donarà continuïtat al camí de Can Draper amb la Baixada del vapor, que travessa la nova zona urbanitzada de l'antiga Can Pàmies.





Atenció!

## Netejar solars sense edificar: una obligació de les persones propietàries pel respecte de tothom

La manca de manteniment dels solars no edificats comporta una important proliferació de vegetació que, al costat de la manca d'endrega, suposen un risc notable d'incendi i perill pel veïnat i pel medi natural. A més, genera punts d'abocament incontrolat de residus. Les ordenances de Sant Celoni indiquen que "els solars sense edificar hauran d'estar obligatòriament tancats, nets i amb la vegetació correctament cuidada, i que aquesta responsabilitat recau en la propietat".

Si no es manté l'espai en les condicions esmentades, l'Ajuntament pot realitzar les actuacions, exigir a les persones propietàries la despesa, i aplicar les sancions que s'escaiguin.

A la primavera i a l'estiu s'accentuen les problemàtiques i el risc per la col·lectivitat i és important que tothom actui de manera responsable.



## Gossos abandonats a Sant Celoni durant els darrers mesos

### ADOPTA'LS!

L'Ajuntament de Sant Celoni té la obligació per Llei de recollir els gats i gossos que es troben abandonats. Aquesta acció suposa que aquests animals restin en un centre que faci funcions d'acollida. El millor per ells és trobar persones que els vulguin adoptar i l'ajuntament - els ciutadans i ciutadanes de Sant Celoni - no hagin d'assumir les despeses.

Si hi teniu interès adreceu-vos a l'Àrea d'Espai públic (Tel. 93 864 12 16, c/ Bruc, 26 de 8 a 15 h o a la Masia Can Clarens de Vallgorguina (Tel. 600 585 990 - 93 707 44 12).



**Nom:** Akira  
**Gènere:** Femella  
**Raça:** Gat europeu  
**Edat:** Adulta



**Nom:** Blay  
**Gènere:** Mascle  
**Raça:** Mestís  
**Edat:** Adult



**Nom:** Caius  
**Gènere:** Mascle  
**Raça:** Gos d'Atura  
**Edat:** Adult



**Nom:** Chiqui  
**Gènere:** Mascle  
**Raça:** Canitx  
**Edat:** Adult



**Nom:** Nora  
**Gènere:** Femella  
**Raça:** Mestissa  
**Edat:** Jove



**Nom:** Pequi  
**Gènere:** Femella  
**Raça:** Mestissa  
**Edat:** Adulta



**Nom:** Dama  
**Gènere:** Femella  
**Raça:** Boxer  
**Edat:** Jove



**Nom:** Polo  
**Gènere:** Mascle  
**Raça:** Mestís  
**Edat:** Adult



**Nom:** Ioko  
**Gènere:** Femella  
**Raça:** Mestissa  
**Edat:** Senior



**Nom:** Sever  
**Gènere:** Mascle  
**Raça:** Mestís  
**Edat:** Adult



**Nom:** Koko  
**Gènere:** Mascle  
**Raça:** Mestís  
**Edat:** Adult



**Nom:** Zar  
**Gènere:** Mascle  
**Raça:** Mestís  
**Edat:** Jove

# Tecnologies de la informació

## L'ADSL de Sant Celoni augmenta la velocitat i baixa els preus!

L'ajuntament de Sant Celoni i l'empresa Celras han revisat el conveni signat l'any passat per a facilitar l'accés a Internet a la ciutadania a preus assequibles i s'ha aconseguit millorar la velocitat de connexió i rebaixar el preu d'instal·lació. Les persones que actualment ja tenen contractada l'ADSL de Sant Celoni també es beneficiaran automàticament de les noves velocitats.

	Abans	A partir de juny de 2010
Modalitat 1 d'ADSL	Velocitat 1 Mb	Velocitat 1.5 Mb
Modalitat 2 d'ADSL	Velocitat 2 Mb	Velocitat 3 Mb
Instal·lació	175 euros + IVA	95 euros + IVA*

\* Preu garantit per les 30 primeres sol·licituds

El funcionament d'aquestes ADSL està sent un èxit també per la qualitat de la connexió. A més, en aquests moments s'estan fent millores en els equips que encara donaran un plus de fiabilitat i qualitat al senyal que arriba a Sant Celoni.

Per donar-se d'alta: [www.celras.net](http://www.celras.net) - Tel. 902 88 35 60

## TICcionari

Diccionari de Tecnologies de la Informació i la Comunicació

Trobareu més informació a: [www.xtec.cat/~jrosell3/ticcionari](http://www.xtec.cat/~jrosell3/ticcionari)

### Adreça IP

Adreça de 32 bits (unitat mínima de mesura del contingut informatiu d'un missatge transmès per un sistema informàtic o un sistema de telecomunicacions, equivalent a triar una possibilitat del sistema entre dues, 0 o 1) representada generalment per quatre nombres enters del 0 al 255 separats per punts, que identifica un ordinador connectat a Internet i en permet la localització.

### Cibercafé

Establiment comercial que, a més de servir generalment menjar i begudes, posa a disposició dels clients ordinadors amb connexió a Internet a un preu preestablert.

### Domini

Part d'una adreça d'Internet que identifica una persona, empresa o organització connectada a aquesta xarxa i que expressa generalment la seva adscripció territorial, el tipus d'organització de què es tracta i el sector o empresa de què forma part.

### RSS

És un format per difondre els continguts d'un web a un conjunt de subscriptors. Permet conèixer les novetats publicades sense necessitat d'accedir al lloc web i, per tant, és una manera de guanyar temps i no perdre's cap actualització.



## L'Agromercat i la fira Botigues al carrer aconseguixen un gran èxit de participants

Amb un bon nivell de visitants i vendes, divendres 16 i dissabte 17 d'abril, Sant Celoni va acollir la cinquena edició de l'Agromercat, productes d'aquestes terres i la fira Botigues al carrer, dissabte durant tot el dia.

L'Agromercat, organitzat per l'Ajuntament i el Consell Comarcal del Vallès Oriental, presentava una vintena d'artesans i productors alimentaris. La ubicació a la plaça de la Vila i l'obertura de la fira a la tarda de divendres va tenir molt bona acollida.

La fira de botigues al carrer es va inaugurar a les 10.00 del matí amb l'assistència de l'alcalde i regidors, que van visitar les parades ubicades al llarg del carrer Major i Anselm Clavé i va finalitzar a prop de les 21.00 hores, una hora més tard del previst per la bona afluència de visitants.

El bon temps va acompanyar a les més de 50 botigues que finalment van participar en l'edició d'aquest any amb la companyia de 4 entitats convidades, un conjunt comercial que anava des de l'últim amb moda per a la temporada que comença, fins els models més nous d'automòbils, passant pels articles de decoració per a la llar i serveis de neteja per nomenar alguns. Una oferta prou variada que es va completar amb un bonic espectacle musical

sobre la Llegenda de Sant Jordi que es va anar repetint al llarg del dia en diferents ubicacions de la fira, un repartiment incansable de globus amb forma d'espasa o rosa, les classes de Salsa i el tir amb arc.



## Continua la promoció de productes locals

Sant Celoni Comerç continua la campanya de promoció de productes locals que s'anirà repetint mensualment.

Si primer es regalava una botifarra crua d'Embotits Artesans Montseny, a partir del 22 d'abril el regal és d'un pa alemany del Forn Anfruns. Aquests productes en promoció es poden aconseguir pagant amb la targeta de Sant Celoni Comerç a qualsevol establiment adherit i un cop arribat als 30 euros de compra mínima, ja sigui en una sola vegada o en varies. El producte amb promoció es podrà passar a recollir pel mateix establiment que el fabrica o ven.



## Seguretat ciutadana

### Millores viàries al carrer Tordera de la Batllòria

Amb la voluntat de garantir una circulació de vianants i vehicles més segura, s'ha ampliat la prohibició d'estacionar camions al carrer Tordera i al Camí Ral de la Batllòria. Aquestes són les mesures concretes:

- Al carrer Tordera s'acabarà de regular l'estacionament entre els carrers Hostalric i Camí Ral, i es prohibeix l'estacionament de cami-

ons. S'autoritza als camions que la seva MMA (massa màxima autoritzada) no superi les 3,5 tones al tram comprès entre els carrers Lluís Companys i de les Escoles.

- Al Camí Ral s'ha regulat l'estacionament entre els carrers Tordera i Breda i es prohibeix l'estacionament de camions.



## Sant Celoni i la Batllòria estrenen dues rutes saludables

Es presentaran diumenge 6 de juny amb una passejada popular

Amb l'objectiu de lluitar contra el sedenterisme tot promovent l'activitat física de baixa intensitat, Sant Celoni i la Batllòria estrenaran dos recorreguts dins el nucli urbà, el que es coneix com a "rutes saludables". La creació d'aquestes rutes forma part del Programa d'Activitat Física, Esport i Salut (PAFES) que impulsen conjuntament el Departament de Salut i la Secretaria General de l'Esport de la Generalitat de Catalunya, amb el suport de l'ajuntament. A Sant Celoni i la Batllòria s'han dissenyat dues rutes, que es presentaran simultàniament el diumenge 6 de juny, en el marc del Dia de l'Esport a Europa amb una passejada popular oberta a tothom.

El PAFES va destinat especialment a la població adulta, sedentària i amb factors de risc cardiovascular, a la qual el col·lectiu mèdic donarà consell sobre els beneficis de realitzar activitat física de forma regular i el prescriurà el tipus d'activitat física més adequat, en funció de les condicions físiques i de la patologia a tractar o prevenir.

Una de les accions més reeixides del programa és la creació de les anomenades "rutes saludables", dins dels nuclis urbans, per facilitar la incorporació de l'activitat física en la vida diària i potenciar un estil de vida actiu. Es té present que els itineraris tinguin un perfil variat, però mai amb pujades/baixades pronunciades, que siguin accessibles i segurs respecte el trànsit de vehicles, que transcorrin per llocs amb una certa presència de persones, que restin adequadament il·luminats (per si es volen fer quan encara és fosc), i, que passin per indrets paisatgísticament atractius i/o interessants.

### Diumenge 6 de juny

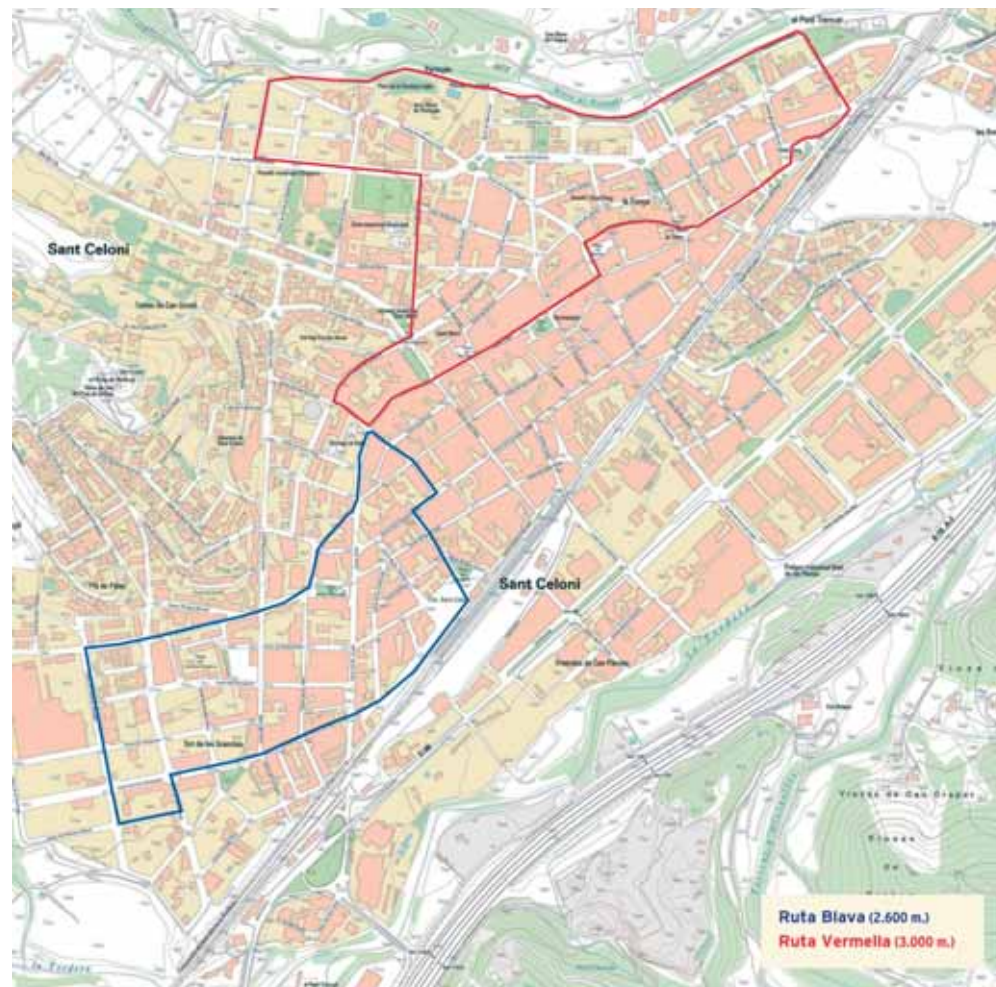
#### A Sant Celoni:

- \*Trobada i presentació: a les 10.30 a la Plaça Comte del Montseny
- \*Passejada per la ruta (vegeu plànol), amb una durada aproximada de 40 minuts.
- \*Refresc

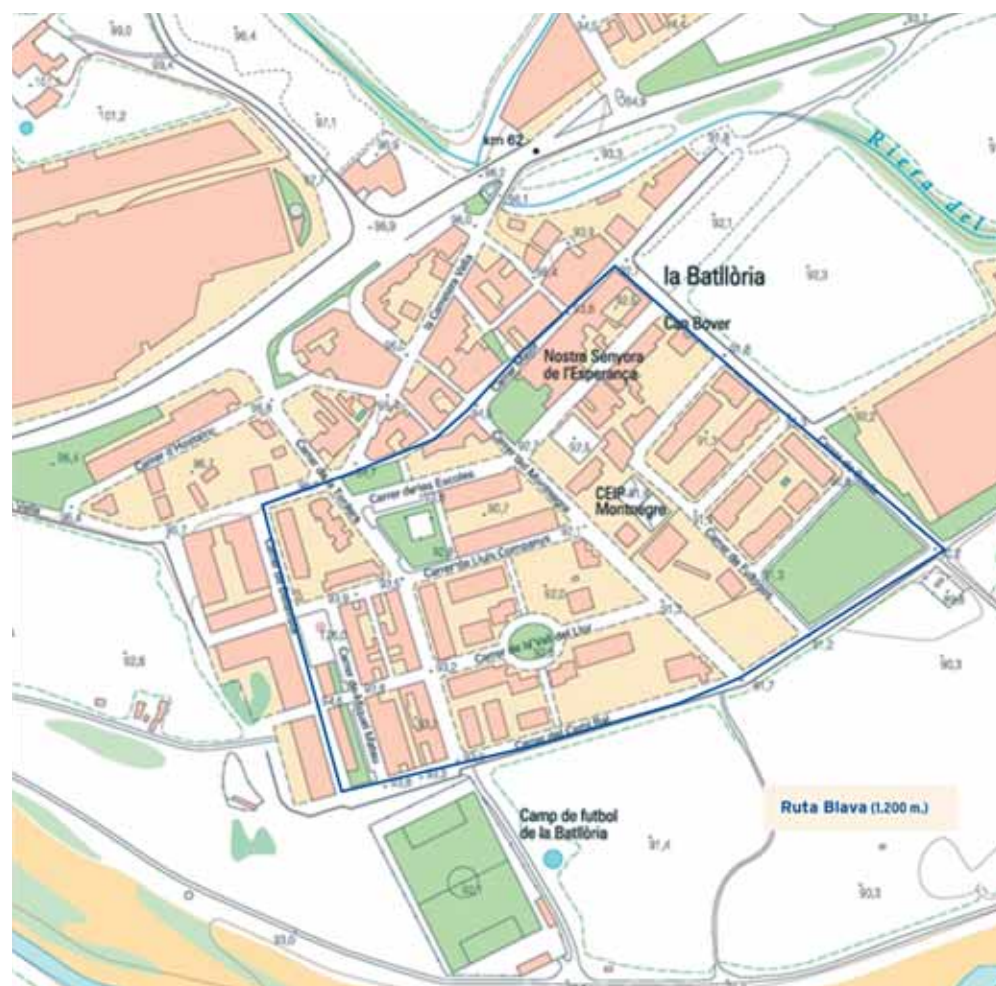
#### I a la Batllòria:

- \*Trobada i presentació: a les 10.30 a la plaça de l'Església
- \*Passejada per la ruta (vegeu plànol), amb una durada aproximada de 30 minuts
- \* Refresc

Es recomana a les persones assistents que portin roba i calçat còmode i alguna peça per protegir-se del sol.



2 rutes per Sant Celoni



Ruta per la Batllòria

## Del 17 al 28 de maig, inscripcions a la Copa de Futbol sala de Sant Celoni



Del 17 al 28 de maig tindran lloc a la Rectoria Vella les inscripcions a la 29ena edició de la Copa Futbol sala organitzada per l'ajuntament de Sant Celoni que es jugarà del 14 de juny al 14 de juliol. El torneig es jugarà a les pistes del Camp Municipal d'Esports i al Pavelló Municipal de dilluns a dijous entre les 8 del vespre i les 12 de la nit, i consta de 2 fases:

\*Del 14 de juny al 9 de juliol, els equips jugaran amb el sistema de lligueta

\*El 12, 13 i 14 de juliol, els 16 millors equips de la primera fase competiran amb el sistema d'eliminatòria

Per aquesta edició el Comitè d'Àrbitres de la Federació Catalana de Futbol s'ajustarà, i el cost dels arbitratges serà de gairebé un 20% menys respecte l'anterior edició.

Paral·lelament, es disputarà la II Copa futbol sala Sant Celoni per a les categories infantil i cadet (nois i noies -de 12 a 16 anys-), amb inscripció gratuïta per a tots els equips. El sistema de competició i horaris estarà lligat al nombre d'equips.

## Sis medalles més per als arquers celonins

La 35a edició del Campionat Provincial de Barcelona sobre diana a l'aire lliure que va tenir lloc a Olesa el 25 d'abril va portar medalles a 6 arquers celonins. Amb la participació de 54 arquers de la majoria de Clubs de Barcelona, l'Arc Sant Celoni va ser un dels tres Clubs amb més guardons: 6 en total, que s'afegeixen als 12 aconseguits aquest mateix any a la temporada de sala i que el destaquen com el Club més guardonat de l'any.

Eloi Iglesias (benjamí), Carme Atienza (compost femení) i Lluís Serra (en la categoria Novell), medalla d'or; Joan Cano (arc compost veterà) medalla d'Argent; Carlos Iglesias (en arc nu) i Vicenç Monguillot (arc compost veterà), medalla de Bronze. Enhorabona!



## Els entrenadors del Club Patí es formen amb en Gabi Cairo

El 12 de maig tots els entrenadors del Club Patí Sant Celoni – Hoquei rebran un clínic de formació per part d'en Gabi Cairo, ex-capità del Barça i de la selecció argentina.

El clínic consta d'una part teòrica i d'una de pràctica per proporcionar als entrenadors de l'entitat una sèrie de directrius i material didàctic per poder preparar entrenaments de les diverses categories.

## 2a edició de l'acte de reconeixement als mèrits esportius el 18 de juny

Cada temporada esportiva, molts equips i esportistes a títol individual, assoleixen diversos èxits, que si bé ja són reconeguts en cada àmbit, sovint resten escassament difosos al propi municipi i sense possibilitat de comparir-los entre els i les propis/es protagonistes de les diverses entitats.

En aquest context, l'ajuntament de Sant Celoni organitza la 2ona edició de Pòdium, un acte adreçat a tota la comunitat esportiva celonina que al llarg de la temporada 2009-2010 hagi obtingut resultats destacats en la seva disciplina. L'acte tindrà lloc als jardins de la Rectoria Vella, el divendres 18 de juny a les 19 hores.

Per més informació, adreceu-vos a Esports (esports@santceloni.cat – 93.864.12.13 - la Rectoria Vella).

## Sant Celoni acull una passejada A cent cap els cent

Prop de 200 persones de Mollet del Vallès, Gavà, Montgat i Sant Celoni van participar a mitjans d'abril a la passejada dins del programa *A cent cap els cent*, organitzat per la Diputació de Barcelona, on Sant Celoni hi està adherit des de fa 8 anys. Després d'esmorzar al Pavelló, els participants van pujar amb autocars fins a Campins on va començar la passejada fins a l'ermita de Sant Guillem, la baixada fins a Sant Celoni seguint el GR i fins la pista coberta on van fer un dinar de germanor. En total, 9 quilòmetres. L'alcalde Francesc Deulofeu i la regidora de Comunitat, Laura Costa han rebut als caminaires, molts d'ells amb la satisfacció afegida d'haver trobat, pel camí, espàrrecs i bolets.



## El Sot de les Granotes es prepara per l'estiu

**SOT DE LES GRANOTES**  
CENTRE MUNICIPAL D'ESPORTS

El Centre Municipal d'Esports Sot de les Granotes obra la piscina. a qualsevol persona amb un preu més econòmic. A més proposa cursos intensius de natació durant el mes de juliol (del 5 al 30 de juliol) on cal inscriure's durant el mes de juny. Consulteu preus al centre.

**NADONS\*** de 9-12 mesos i 13-19 mesos: 11-11.30 h

**NADONS\*** 4-8 m i 9-12 m: 11.30-12 h

**NADONS\*** 4-8 m i 13-19 m: 12-12.30 h

**PETITS** (de 20 m a 5 a): 10.15-11 h / 11-11.45 h / 17.30-18.15 h / 18.15-19 h

**INFANTILS** (de 6 a 14 anys): 10.15-11 h / 11 – 11.45 h / 17.30-18.15 h / 18.15-19 h

**ADULTS i GENT GRAN:** 8.15-9 h / 19.15-20 h

\*només dissabtes

Per altra banda, el Centre proposa practicar ioga i dansa del ventre:

**IOGA:** dimecres de 18-19 h

**DANSA del VENTRE:** dimarts de 9.30 a 11 h i divendres de 19-20 h

Per a més informació: 93 848 69 13 i santceloni@ufec.cat

# Subvencions i ajuts

	Ajuts	Terminis	Qui ho pot demanar	Tramitació
Família	Ajut per a llibres, material curricular i continguts digitals	del 10 al 21 de maig del 2010	Les famílies d'alumnes empadronats al municipi, matriculats a centres sufragats amb fons públic i que cursin els nivells educatius entre P-3 i 4t d'ESO, ambdós inclosos	OAC
	Ajut per a menjador	Pendent de publicació	Segons les bases del Consell Comarcal	Àrea de comunitat
	Ajut per a Activitats d'Estiu	del 10 al 21 de maig del 2010	Les famílies d'alumnes empadronats al municipi, matriculats a alguna de les activitats que organitzen les entitats del municipi conveniades amb l'Ajuntament	OAC
	Ajuts per a Activitats d'Educació Permanent	Durant el curs 2010 - 2011	Les famílies/alumnes empadronats al municipi, matriculats a alguna de les activitats d'educació permanent que promou l'Ajuntament de Sant Celoni	Centre per a la Formació i l'Ocupació del Baix Montseny Sax - Sala
	Ajuts per a Escola de música i teatre	Durant el curs 2010 - 2011	Les famílies/alumnes empadronats al municipi, matriculats a alguna de les activitats de l'escola de música o teatre que promou l'Ajuntament de Sant Celoni	Centre Municipal d'Expressió - Escola de Música i Escola de Teatre
	Ajuts per a escolarització d'alumnes de l'escola bressol municipal el blauet	del 31 de Maig a l'11 de juny del 2010	Les famílies dels nens i nenes de 0-3 anys empadronats al municipi i matriculats a l'Escola Bressol Municipal El Blauet	Escola Bressol Municipal el Blauet
Gent gran	Programa "Noces d'Or"	Indefinit	Matrimonis que celebren els 50è aniversari de casament	OAC / Qualsevol oficina d'Acció Social i Ciutadania
Habitatge	Prestacions permanents per al pagament del lloguer (antic Ajut al lloguer per a persones amb risc d'exclusió social - "Lloguer just")	Perceptors dels Ajuts el lloguer l'any 2009 - Fins al 30 de juny Noves sol·licituds - Fins el 17 de maig	Unitats de convivència amb ingressos inferiors a 2,35 IRSC que dediquen més del 30% dels seus ingressos a satisfer el lloguer	Oficina Local d'Habitatge
	Renda bàsica d'emancipació	Tot l'any	Joves entre 22 i 30 anys per pagar el lloguer	Oficina Local d'Habitatge
	Prestacions d'especial urgència (antics Ajuts personalitzats a l'allotjament)	Temporal	Persones que acreditin que no poden satisfer els rebuts impagats de lloguer o les quotes d'amortització d'un habitatge de promoció privada	Àrea de Comunitat - Serveis Socials Oficina Local d'Habitatge
	Complement de la pensió	Tot l'any	Persones amb una pensió de jubilació i d'invalidesa, per a pensionistes en modalitat no contributiva que visquin de lloguer	Àrea de Comunitat - Serveis Socials
	Informe intern d'idoneïtat	Temporal	Propietaris individuals que volen fer obres de rehabilitació del seu habitatge	Oficina Local d'Habitatge
	Ajuts a la rehabilitació d'habitatges i d'edificis	Fins el 21 de juny	Propietaris i comunitats que han sol·licitat l'informe intern d'idoneïtat o el TEDI en la convocatòria del 2009	Oficina Local d'Habitatge
	Ajuts per a l'adaptació o a l'accessibilitat d'habitatges per a persones amb discapacitat.	Fins el 30 de setembre de 2010	Persones amb un grau de discapacitat reconegut igual o superior al 33% i que superin el barem de mobilitat reduïda	Àrea de Comunitat - Serveis Socials Oficina Local d'Habitatge
	Prestacions per a l'accés als serveis d'habitatges per a persones amb problemàtica social derivada de malaltia mental	Fins el 30 de setembre de 2010	Persones amb problemàtica social derivada de malaltia mental amb un grau de discapacitat igual o superior al 65%	Àrea de Comunitat - Serveis Socials Oficina Local d'Habitatge
Treball	Promoció de l'ocupació autònoma: Subvenció per reduir els interessos dels préstecs destinats a finançar inversions per a la creació i posada en marxa d'una activitat empresarial com a persona treballadora autònoma.	Dos mesos després de la data d'alta al corresponent règim de la Seguritat Social o de la data d'alta a la mutualitat del col·legi professional que correspongui.	Persones desocupades que vulguin constituir-se com a treballadors/ores autònoms/es o per compte propi i a treballadors/ores autònoms o per compte propi que formin part de comunitats de béns o societats civils	Serveis Territorials de Treball
	Crèdit formació per al treball per finançar cursos de millora professional per a persones aturades.	Fins a l'1 de novembre de 2010	Persones majors de 18 anys en atur inscrites al Servei d'Ocupació de Catalunya	Oficina de Treball del Servei d'Ocupació de Catalunya <a href="http://www.oficinadetreball.cat">www.oficinadetreball.cat</a>
	Subvencions per a projectes que realitzen les entitats juvenils en l'àmbit de la cooperació al desenvolupament i la solidaritat internacional	Fins el 25 de maig	Associacions juvenils o seccions juvenils d'entitats	<a href="http://www.gencat.cat">www.gencat.cat</a>

# Habitatge

## Estic de lloguer, puc demanar un ajut?

Si viviu de lloguer i destineu més del 30% dels ingressos a pagar-lo, podeu sol·licitar les prestacions permanents per al pagament del lloguer. (Els joves podeu demanar la Renda Bàsica d'Emancipació - RBE)

Es tracta d'una prestació de la Generalitat dotada d'una partida pressupostària limitada i que es resol en funció de la puntuació que s'obté en base a diversos factors. L'any 2010 tenen preferència els antics perceptors de l'Ajut al lloguer - Lloguer just de l'any 2009 i:

- els majors de 65 anys
- les persones amb un grau de disminució igual o superiors al 33% reconegut per l'ICASS
- les dones amb situació de violència de gènere
- les famílies monoparentals

El termini per poder sol·licitar la prestació acaba el 17 de maig per a les noves sol·licituds i el 30 de juny per als beneficiaris de l'ajut l'any 2009.

## Renta 2009. Novetats sobre habitatge

- **Si viviu de lloguer** us podeu deduir els imports pagats per aquest concepte si la vostra base imposable és inferior a 24.020 euros a més de les deduccions pròpies de Catalunya - un 10% en els rebuts de lloguer amb un màxim de 300 o 600 euros segons els casos-

Base imposable	Base màxima de la deducció
Fins a 12.000 euros	9.015 euros
Entre 12.000,01 i 24.020 euros	9.015 - [0,75 * (base imposable - 12.000)]

- **Si heu rehabilitat la vostra residència** habitual teniu una deducció màxima de fins a 9.015,18 euros, entre la part estatal i la deducció autonòmica.
- Heu de consignar la referència cadastral del vostre domicili (és la identificació de l'habitatge, es tracta d'un codi alfanumèric format per vint números i lletres, el podreu trobar al rebut de l'IBI, de les escombraries...)

## Sou una Comunitat de propietaris que voleu posar un ascensor o rehabilitar el vostre edifici?

**Tens un habitatge en propietat que és o serà la teva residència i els vols rehabilitar?**

**A l'Oficina Local d'Habitatge (OLH) us oferim ajuts econòmics a la rehabilitació.**

Per poder obtenir ajuts econòmics cal presentar-se en primera instància a les convocatòries iiii (Informe Intern d'Idoneïtat, en el cas d'habitatges) i TEDI (Test de l'Edifici, en el cas d'edificis), es tracta d'estudis tècnics preliminars que us informaran si les obres que preteneu fer, compleixen els requisits per optar a ajuts.

Una vegada tingueu una resolució favorable de l'iii o TEDI us haureu de presentar a la convocatòria d'Ajuts a la Rehabilitació on es resoldrà sobre el pressupost protegible de l'actuació que voleu fer així com la quantia de la subvenció que se us atorga.

A partir de l'1 de juliol les obres de rehabilitació tributaran a un tipus d'IVA del 8% (l'IVA general passarà del 16% al 18%) a més de poder obtenir deduccions a l'IRPF de fins a 4.000 euros.

## Jove que percep la prestació de Renda Bàsica d'Emancipació tingues en compte:

- 1 La Renda Bàsica d'Emancipació és una subvenció pública que suposa un ingrés patrimonial, per tant, estàs obligat a presentar la declaració de l'IRPF.
- 2 Si pagues el lloguer per rebut domiciliat ja no cal que envïis els justificants del pagament al Ministeri a Madrid.
- 3 Si reps una carta o un SMS en el que s'indica que NIF/CIF, SUFIX i REFERÈNCIA no consten o estan malament, vine a l'Oficina Local d'Habitatge (OLH) amb original i fotocòpia de l'últim rebut per tal d'esmenar-ho.
- 4 Rebràs un SMS amb un codi d'usuari per tal de consultar el teu expedient a <http://rbe.vivienda.es/login.do>
- 5 Si fa més de tres mesos que vas sol·licitar la prestació i no estàs cobrant, vine per l'Oficina Local d'Habitatge (OLH).
- 6 Si rebeu una comunicació i passats tres mesos no s'ha resolt el problema, es procedirà a la suspensió de la prestació.
- 7 Recorda que qualsevol canvi l'has de comunicar (canvi de compte corrent, canvi d'habitatge, errors en les dades de la resolució...)



Registre de Sol·licitants d'HPO  
On adreçar-se per inscriure's

Si tens necessitat d'habitatge o preveus tenir-la, vols optar a un Habitatge amb Protecció (HPO) o un habitatge gestionat per la Borsa, inscriu-te ONLINE al Registre de Sol·licitants d'Habitatge amb Protecció Oficial de Catalunya (RSHPOC) a [www.santceloni.cat/habitatge](http://www.santceloni.cat/habitatge)

Més informació a l'Oficina Local d'Habitatge i al web [www.santceloni.cat/habitatge](http://www.santceloni.cat/habitatge)

HORARI d'atenció presencial al Safareig  
dilluns, dimecres i divendres de 10 a 13 h, dimarts i dijous de 17 a 19 h  
[habitatge@santceloni.cat](mailto:habitatge@santceloni.cat)

## 20è aniversari de la Colla de Geganters i Grallers de la Batllòria

Ja fa vint anys que els gegants de la Batllòria ballen i volten per arreu de Catalunya. És per això que hem projectat un seguit d'actes per commemorar aquest 20è aniversari, ja hem celebrat un concurs de logo per el 20è aniversari, un taller de capgrossos al CEIP Montnegre i l'últim acte ha estat una Catifa floral amb paella popular inclosa, amb una assistència d'unes 180 persones. És per això que volem que hi participeu tots i totes. Encara ens queden una sèrie d'actes programats per aquest any. Per poder identificar aquestes actes heu de veure el nostre logo. Tot allò que tingui a veure amb aquest 20è aniversari estarà identificat d'aquesta manera. Així doncs, ja ho sabeu, encara hi sou a temps, us hi esperem!

Colla de Geganters i Grallers de la Batllòria



## 4 i 5 de juny: Nova capta de sang

Els propers 4 i 5 de juny tindrà lloc a Sant Celoni la segona campanya de recollida sang d'aquest any, el lloc com sempre a Can Ramis el divendres a la tarda de 17 a 21 hores i el dissabte de 10 a 14 i de 17 a 21 hores.

Associació de Donants de Sang del Vallès Oriental a Sant Celoni

## Diari digital

Els alumnes de 4t d'ESO de l'Institut Baix Montseny a l'assignatura de castellà estan fent l'activitat "El Periódico a l'Escola". El nostre Centre és dels pocs de la comarca que hi ha participat. Aquesta activitat fomenta els valors que volem prioritzar, tals com, el respecte i el treball, així com totes les competències transversals del currículum.

IES Baix Montseny



## facebook

### L'Ajuntament posa en marxa un compte al Facebook

Amb la intenció d'ampliar els mitjans de comunicació amb la ciutadania, l'ajuntament de Sant Celoni ha obert un compte a la popular xarxa social Facebook.

El Facebook és un servei que es caracteritza per permetre a qualsevol usuari afegir comentaris a les notes, esdeveniments, fotos o qualsevol altre contingut que es penja a les pàgines de la seva xarxa de contactes ("amics" o "admiradors", segons el tipus de pàgina). D'aquesta manera, es facilita una intensa interactivitat i participació. Amb aquesta iniciativa, juntament amb la del compte al Twitter estrenat el febrer passat, l'ajuntament entra de ple al món web 2.0 i aposta per utilitzar els entorns col·laboratius i participatius que ens posen a l'abast les noves tecnologies de la informació i la comunicació.

Ens podeu trobar al Facebook a la dreuera [www.santceloni.cat/facebook](http://www.santceloni.cat/facebook).

Per visitar el nostre compte Twitter, aneu a [twitter.com/ajsantceloni](http://twitter.com/ajsantceloni) o a [www.santceloni.cat/twitter](http://www.santceloni.cat/twitter).

**7** ràdio  
Sant Celoni  
107.7 FM

# Escolta'ns!

## TIRANT DE LLIBRES

Presentat per Francesc Pina, Jordi Plens i Joan Rubiralta és el programa de literatura de l'emissora. El podreu escoltar els dilluns de 21 a 22 h i els dimecres es reemet a les 22 h.



## SANT CELONI ES MOU, el programa de les entitats celonines

De la mà de l'Alba Sevilla, coneixem les entitats del poble. Seguiu-lo els dimarts a les 21 h i els divendres a les 22 h.



## SARDANA A FONDS

En Fali Jiménez ens porta les novetats del món de la sardana i la cobla cada dijous a les 22 h i els diumenges a les 9 del matí.



# Partits polítics



## Hem canviat la manera de fer política

Quan Convergència i Unió encarava les eleccions municipals de 2007 definia dos grans blocs de propostes igual d'importants i definitòries:

Una d'elles, el **contingut**: superar els dèficits històrics del municipi (centre de dia, tanatori, escola bressol, entrada del municipi, turisme i escola, centre cívic i pont sobre la Tordera a la Batllòria...); exercir la capitalitat del Baix Montseny per optimitzar esforços i ser més eficaços; i fer de Sant Celoni un municipi capdavanter (nou model educatiu i noves instal·lacions, foment del desenvolupament econòmic, increment de les polítiques socials...).

L'altra, la **forma**: Sant Celoni feia molts anys que estava liderat per un govern amb una determinada manera de fer les coses i nosaltres teníem clar que no era la nostra, que ho volíem fer diferent.

3 anys després, podem dir que hem demostrat amb fets el compromís a aquests dos blocs de propostes. Del contingut, només cal repassar la feina feta (i la que tenim embastada, no pararem mai). De la forma, aquest principi de mes n'hem tingut una altra mostra: l'aprovació del pressupost municipal.

I és que la manera de fer de CiU, sota el lideratge del nostre alcalde Francesc Deulofeu, ha fet realitat un govern inèdit al municipi, que gestiona amb honestat, austeritat i valentia, escoltant i assumint de tothom les bones idees (dels experts, de la ciutadania, dels altres grups del consistori), renunciant quan cal pel bé del municipi i buscant consensos que ens fan més oberts i generosos, sense prometre res que no tinguem a les mans i sense fer massa soroll però sense parar.

No hi ha lloc per la desafecció ni el desànim: podem afirmar amb il·lusió que **hem fet possible una altra manera de fer política a Sant Celoni**. I que encara ens ha de donar molts més bons fruits.

Grup Municipal de CiU  
[www.ciu.cat/santceloni](http://www.ciu.cat/santceloni)  
[santceloni@ciu.info](mailto:santceloni@ciu.info)



## Les nostres propostes són constructives

En l'article anterior vam explicar que la nostra actuació municipal es manifesta, sobretot, a través de les mocions que presentem i defensem en els plens de l'ajuntament. Doncs bé, una moció d'Esquerra aprovada pels electes dels grups polítics amb representació a la casa de la vila ha merescut la resposta favorable del govern de l'estat. La moció instava l'Ajuntament de Sant Celoni, després del terratrèmol que havia arrasat Haití, a declarar-se a favor de la condonació del deute extern del país antillà i a comunicar-ho, entre d'altres, al govern de Madrid. Al mes d'abril es va rebre la resposta informant l'ajuntament de la nostra vila que el govern de l'estat ja havia pres aquesta decisió. Tant de bo aquell govern compartís alguns altres dels nostres plantejaments: la voluntat efectiva d'acabar amb l'espoli fiscal, l'anul·lació explícita del judici il·legal a Lluís Companys i a tots els represaliats republicans, la supressió dels tribunals d'excepció (*Audiència nacional*), la prohibició de les donacions anònimes a partits polítics, el reconeixement de la sobirania política del poble català -així com del seu dret d'autodeterminació- per sobre de qualsevol instància judicial polititzada (o instrumentalitzada en contra de decisions preses al nostre país amb totes les garanties democràtiques)...

Deixem de banda un govern -un altre més nociu sempre és possible- amb el qual el de Catalunya ni tan sols pot tractar d'igual a igual des del principi de bilateralitat. Fem una proposta que ajudi a empènyer les reclamacions veïnals contra els actes d'incivisme al voltant de la Discoteca 4. Què costaria instal·lar unes càmeres de vigilància -com s'ha fet en casos semblants a la regió metropolitana- que dissuadissin els brètols de seguir fent la vida impossible als veïns? Acabem felicitant les poblacions del Baix Montseny que hauran participat en les votacions pel dret de decidir del 25 d'abril, com va fer el nostre municipi al desembre de l'any passat.

Secció local d'ERC de Sant Celoni i la Batllòria  
[santceloni@esquerra.org](mailto:santceloni@esquerra.org)



## El nou so de les campanes

El passat més d'abril es va tancar amb un repicada de campanes que anunciava una 'bona nova'. Dues famílies benestants de la nostra vila van 'consumar', després de mesos de festeig, el seu romanç. CiU i PSC-PSOE intercanviaven, finalment, els anells.

Des de la CUP fa més d'un any que en tenim la certesa. L'aprovació conjunta de modificacions de crèdit i de mocions que impliquen qüestions urbanístiques ha estat la constant dels darrers mesos. Ara bé, en el darrer ple es va aixecar el teló del tercer acte per mostrar-nos glamurosament el nou *look* de la *psoevergència*.

En qualsevol cas, felicitats per deixar enrere la vergonya i ratificar (per si algú encara en dubtava) l'enllaç matrimonial. De fet, aquesta situació no ens estranya, ja que les polítiques plantejades per ambdues formacions són calcades. Polítiques del pedaç, de la gestió continuista i, en definitiva, de l'anar fent. La present legislació ens ha permès confirmar el que ja sospitàvem. La diferència entre el PSC-PSOE i CiU rau en el lloc que ocupen en el ple municipal i la titularitat dels despatxos de les regidories, res més. Som conscients que la 'flamant' parella emprarà la lletania de la crisi per justificar el romanç i assenyalarà que es tracta d'un fet conjuntural. No obstant, aquesta situació ens recorda l'argument de la coneguda sèrie *Escenas de matrimonio*, on malgrat les reiterades baralles i amenaces de divorci, les parelles coexisteixen al ser conscients que no trobaran cap altra *mitja taronja*.

En tot cas, des de la CUP declinem la invitació al convit que ens han fet arribar. No fos cas que per distreure'ns ens volguessin *relligar* amb alguna dama *d'honor*. Ara per ara la nostra *solteria* és una garantia que ens permet restar amatents a les penombres de la vida política celonina.

CUP Sant Celoni  
[www.santceloni.cup.cat](http://www.santceloni.cup.cat)  
[santceloni@cup.cat](mailto:santceloni@cup.cat)



## Per què hem votat si els pressupostos de 2010

Si preguntem com es veu la situació política de Sant Celoni i la Batllòria, després de 3 anys del pacte CiU-CUP (que va portar el Sr. Deulofeu a l'alcaldia), molts són els que opten per paraules com **inestabilitat** o **paràlisi**.

Des de l'oposició el PSC-Sant Celoni ha mantingut la seva posició com a **partit central i majoritari** del nostre municipi i ha defensat el **diàleg** per tractar temes estratègics o de gran rellevància per a la vila, deixant en segon pla les divergències -d'altra banda lògiques- entre partits polítics. Tot i així en el pressupost del 2009 va ser impossible arribar a un acord: els nostres arguments no van ser escoltats i nosaltres no podíem donar suport a un pressupost que no recollia mesures concretes per fer front a la crisi que patíem i encara patim.

L'aprovació dels pressupostos de 2010 ha estat possible gràcies al canvi d'actitud de l'actual govern municipal, segurament induït per les dificultats derivades de la falta de diàleg al Ple, i que es tanqués en banda a les "*Incorporacions proposades pel GM socialista als pressupostos de 2010*", un document on el PSC va presentar, de forma pública i transparent, les millores imprescindibles per a la negociació dels pressupostos municipals.

El PSC ha negociat amb millores concretes en quatre grans àmbits prioritaris. I el resultat, com hem vist, ha estat molt positiu: es renova l'aposta per l'**ocupació** (s'incorporen 50.000 euros en **formació**), milloren les **ajudes socials i beques** amb un increment de 20.000 euros (especialment en **aliments**), es reforça la **seguretat ciutadana** amb l'ampliació de la plantilla de la Policia Local, s'assegura la continuïtat del Parc de Nadal i Casal d'Estiu i, entre d'altres, es manté la tradicional fira per les festes majors de Sant Celoni, evitant que es repeteixin mancances com les viscudes a la darrera Festa Major de Sant Martí.

Per aquests motius hem decidit recolzar aquests pressupostos conscient no sols de la nostra **responsabilitat** política, sinó també de la preocupació per la **paràlisi** que es percep entre la ciutadania i de la necessitat d'unir esforços al marge de la contesa electoral. És evident que el nostre ajuntament no es pot permetre continuar treballant amb noves prorrrogues dels pressupostos de 2008, com fins ara. **Per coherència i per responsabilitat, continuarem treballant per Sant Celoni supervisant que el pressupost que hem recolzat es compleixi tal i com ha estat aprovat.**

Grup Municipal del PSC  
[gmpsc@santceloni.cat](mailto:gmpsc@santceloni.cat)

## Exposicions

### RECTORIA VELLA

Fins al 30 de maig

#### Processons i benediccions d'abans.

Fotografies de Josep M. Cortina

Horari:

Dissabtes i feiners de 5 a 8 del vespre, dilluns tancat. Diumenges i festius de 2/4 de 12 a 2 del migdia i de 5 a 8 del vespre

### CAN RAMIS

Del 22 d'abril al 16 de maig

#### XV Concurs Sant Jordi de Fotografia

- Muntanya i Natura  
- Macrofotografia  
- Patrimoni del Baix Montseny

Horari:

Dijous, divendres i dissabte de 6 a 8 del vespre. Diumenge i festius de 12 a 2/4 de 2 del migdia i de 6 a 8 del vespre



#### TAXI

SERVEI DE GUÀRDIA de 20 a 8 h

MAIG	Taxi guàrdia	Taxi retén
1-2	L6	L7
3-9	L7	L1
10-16	L1	L2
17-23	L2	L3
24-30	L3	L4
JUNY		
31 maig-6	L4	L5
7-13	L5	L6

L1 -	L. Moreno	629 87 80 70
L2 -	J. Codina	617 55 42 66
L3 -	J. Muñoz	659 49 44 11
L4 -	J. Arias	686 89 41 33
L5 -	J.C. Rossà	649 44 77 52
L6 -	G. Alvarez	670 27 90 90
L7 -	S. Villaescusa	608 13 09 12



#### FARMÀCIES DE GUÀRDIA

Maig						
DLL	DM	DC	DJ	DV	DS	DG
					1	2
3	4	5	6	7	8	9
10	11	12	13	14	15	16
17	18	19	20	21	22	23
24	25	26	27	28	29	30
31						

Juny						
DLL	DM	DC	DJ	DV	DS	DG
	1	2	3	4	5	6
7	8	9	10	11	12	13
14	15	16	17	18	19	20
21	22	23	24	25	26	27
28	29	30				

- CASAS - 93 867 57 88
- CHANUT - 93 867 18 03
- DRAPER - 93 867 03 74
- MAS - 93 848 40 76
- SANCHO - 93 867 01 67
- VIGAS-CARDONA - 93 867 06 48

## AGENDA

### Divendres, 7 de maig

**Artsclap - Nits amb cultura**  
Programa A l'Ateneu 2010  
• A les 11 de la nit  
• A la Sala petita de l'Ateneu

### Dissabte, 8 de maig

**Discoteca per a joves**  
Programació A l'Ateneu  
• A les 7 de la tarda  
• A la Sala petita de l'Ateneu  
Organitza: JSC (Joventut Socialista de Catalunya)  
Preu: 2 euros

### Concert: Poetas del asfalto + O2 + grup convidat

Sessions'n'sona 2010  
• A les 11 de la nit  
• A la Sala petita de l'Ateneu

### Diumenge, 9 de maig

**Sortida al Santuari de Queralt - Peguera amb el CESC**  
• A 3/4 de 7 del matí  
• A la Plaça Comte del Montseny  
Organitza: CESC

### Divendres, 14 de maig

**Sessió de contes il·lustrats + taller, amb Blanca Martí**  
Hora del Conte a la biblioteca de la Batllòria  
• A les 6 de la tarda  
• A la Biblioteca de la Batllòria

### ...a l'olivera

**Música a càrrec d'alumnes de l'Escola Municipal de Música**  
• A les 9 del vespre  
• A la Sala petita de l'Ateneu

### Dissabte, 15 de maig

**Escalada en roca a la regió d'Agulles amb el CESC**  
• A les 6 del matí  
• A la Plaça Comte del Montseny  
Durada: Cap de setmana  
Organitza: CESC

### Diumenge, 16 de maig

**Sortida al Bony Salòria amb el CESC**  
• A les 6 del matí  
A la plaça Comte del Montseny  
Organitza: CESC

### Sortida a la Vall d'Oizinelles amb el CESC

• A 2/4 d'11 del matí  
• Al pàrquing de l'estació RENFE  
Organitza: CESC

**Cinema: Mi mejor amigo, de Patrice Leconte**  
Cinema a l'Ateneu 2009-10  
• A les 6 de la tarda  
• A la Sala petita de l'Ateneu

### Dijous, 20 de maig

**39+1: la vida a partir dels 40, amb Silvia Soler**  
Xerrada amb l'escriptora  
• A les 7 de la tarda  
• A la Biblioteca l'Escorxador

### Divendres, 21 de maig

**Bocabadat! a càrrec del Màgic Cambras**  
Taller familiar de màgia  
• A les 6 de la tarda  
• A la Biblioteca l'Escorxador

### Nit de lletres

**Un món desajustat, d'Amin Maalouf**  
• A les 9 del vespre  
• A l'Hotel Suis

### Dissabte, 22 de maig

**Sortida a El Posets, per la cresta de Las Espadas amb el CESC**  
• A les 6 del matí  
• A la Plaça Comte del Montseny  
Durada: Cap de setmana  
Organitza: CESC

### Reus, ruta del modernisme

**Sortides Culturals 2010**  
• A 2/4 de 9 del matí  
• A la plaça Comte del Montseny  
Preu: 19 euros

### Divendres, 28 de maig

**Teatre: Austràlia a càrrec de Trocateatre i Tramoia**  
• A les 10 del vespre  
• A la Sala gran de l'Ateneu  
Preu: 6 euros

### Dissabte, 29 de maig

**Mostra d'Entitats 2010**  
• De 10 a 1 del migdia i de 4 a 8 del vespre  
• Als carrers del centre de la vila

### Inauguració Oficina de Turisme

• A la 1 del migdia  
• Hospital Vell

### Teatre: Austràlia a càrrec de Trocateatre i Tramoia

• A les 10 del vespre  
• A la Sala gran de l'Ateneu  
Preu: 6 euros

### Divendres, 4 de juny

**Recapta de sang**  
• De 5 a 9 del vespre  
• A Can Ramis  
Organitza: Associació de Donants de Sang del Vallès Or. a Sant Celoni

**...a l'olivera**  
**Música a càrrec d'alumnes de l'Escola Municipal de Música**  
• A les 9 del vespre  
• A la Sala petita de l'Ateneu

### Artsclap - Nits amb cultura

Programa A l'Ateneu 2010  
• A les 11 de la nit  
• A la Sala petita de l'Ateneu

### Dissabte, 5 de juny

**Recapta de sang**  
• De 10 a 12 del migdia i de 5 a 9 del vespre  
• A Can Ramis  
Organitza: Associació de Donants de Sang del Vallès Or. a Sant Celoni

### Diumenge, 6 de juny

**Sortida al Turó de Corones - Sant Julià de Saltor amb el CESC**  
• A les 7 del matí  
• A la Plaça Comte del Montseny  
Organitza: CESC  
Preu: Socis CESC 12 euros.  
No socis 17 euros.

### Presentació de la ruta saludable de Sant Celoni - Programa d'Activitat Física, Esport i Salut (PAFES)

• A 2/4 d'11 del matí  
• Plaça Comte del Montseny  
Durada: 40 minuts

### Presentació de la ruta saludable de la Batllòria - Programa d'Activitat Física, Esport i Salut (PAFES)

• A 2/4 d'11 del matí  
• Plaça de l'Església de la Batllòria  
Durada: 30 minuts

### Concert i Ball a l'Ateneu amb l'Orquestra Selvatana

• A les 6 de la tarda  
• A la Sala gran de l'Ateneu  
Preu: 7 euros

### Divendres, 11 de juny

**...a l'olivera**  
**Música a càrrec d'alumnes de l'Escola Municipal de Música**  
• A les 9 del vespre  
• A la Sala petita de l'Ateneu

### Dissabte, 12 de juny

**Partit de futbol INACSA CE de la Batllòria - Montcada CF**  
• A les 6 de la tarda  
• Camp de futbol de la Batllòria

### Sopar i ball 75è aniversari INACSA CE

• A les 6 de la nit  
• Plaça de l'església de la Batllòria

### ...a l'olivera

#### 5è Cicle de concerts de joves músics

Durant aquests mesos de maig i juny tindrà lloc una nova edició del cicle de concerts de joves músics ...a l'olivera, i ja és el cinquè!! on els alumnes més avançats de l'Escola municipal de música disposen d'un escenari per oferir un recital. En aquest cicle no tant sols hi participen els alumnes com a solistes, sinó que també ho fan acompanyats de petits grups de cambra. A cada un dels quatre concerts hi actua un conjunt de l'escola.

### Divendres, 14 de maig

Irene Reche violí  
Ximo d'Ocon piano  
CONJUNT: Combo

### Divendres, 21 de maig

Guillem Salicrú violí  
Carne Reche flauta  
CONJUNTS: Jazzband i Percussió

### Divendres, 4 de juny

Guillem Sánchez clarinet  
Sara Ducrós flauta  
CONJUNT: Mixte

### Divendres, 11 de juny

Jóse González viola  
Beatriz d'Ocon piano  
CONJUNT: Cor de dones

Tots els concerts d'aquest cicle es fan a les 9 del vespre a la Sala Petita de l'Ateneu

ENTRADA GRATUITA